

Załącznik nr 1 do uchwały Walnego Zebrania Członków nr WZ/2/2023 z 31.01.2023

Wyciąg z Lokalnej Strategii Rozwoju z naniesionymi zmianami



LOKALNA STRATEGIA ROZWOJU

SŁOWIŃSKIEJ GRUPY RYBACKIEJ

2014 – 2020



V. Cele i wskaźniki

Metody partycypacji zastosowane w przygotowaniu niniejszego rozdziału:



Dni otwarte,
pokazy uliczne, festyny



Spotkania konsultacyjne



Zogniskowany wywiad
środowiskowy



Badania ankietowe

Skutki i wyniki użycia ww. metod: określenie celów ogólnych i odpowiadających im celów szczegółowych i przedsięwzięć, sformułowanie wskaźników oddziaływania, rezultatu i produktu, ustalenie wielkości wskaźników, sposobu i częstotliwości ich obliczania oraz źródeł pomiaru.

1. Cele LSR

Cele ogólne LSR zostały sformułowane pod kątem problemowych obszarów.

a. Cel ogólny 1: Atrakcyjne miejsce zamieszkania i pobytu odpowiada na problemy społeczne, związane z wąską ofertą edukacyjno-kulturalną szczególnie w małych miejscowościach, co powoduje stagnację tych obszarów, nie rozwija w członkach lokalnej społeczności więzi z miejscem zamieszkania ani zainteresowania tutejszą tradycją. Powodem takiego stanu rzeczy są przeszkody komunikacyjne, brak infrastruktury i mała ilość osób, które chciałyby prowadzić zajęcia w oddalonych miejscach. Natomiast działające tam NGO nie mają odpowiedniego potencjału, by efektywnie animować mieszkańców. Tymczasem na innych obszarach coraz częściej inicjowane są wydarzenia szczególnie związane z historią terenu. Celem LSR jest przeniesienie tych trendów na cały teren działania SGR oraz włączenie dużej ilości osób w organizację życia społecznego, tak aby ich miejsce zamieszkania stało się atrakcyjne dla nich oraz turystów. Służą temu przedsięwzięcia mieszczące się w celach szczegółowych:

- **1.1. Wspieranie aktywności mieszkańców oraz przeciwdziałanie wykluczeniu**, który bezpośrednio odnosi się do zdiagnozowanych problemów związanych z wąską ofertą oraz słabością sektora społecznego i pozwala lokalnej społeczności na organizowanie różnego typu wydarzeń edukacyjnych, skierowanych również do grup defaworyzowanych, za pośrednictwem organizacji pozarządowych, jednak ze wskazaniem na bezpośredni udział mieszkańców w realizacji inicjatyw (przedsięwzięcie: 1.1.1. Realizacja inicjatyw na rzecz integracji lokalnej społeczności). Jednocześnie, by opisane działania na rzecz lokalnej społeczności były efektywne i zbudowały podstawę do dalszego rozwoju konieczne jest trwałe wsparcie dla podmiotów odpowiedzialnych za aktywizację mieszkańców (1.1.2. Rozwój potencjału NGO) **w tym poprzez zaangażowanie ich w tworzenie lokalnych planów rozwojowych służących realizacji przedsięwzięć odpowiadających na rzeczywiste potrzeby lokalnej społeczności (1.1.3).**
- **1.2. Zachowanie dziedzictwa i kształtowanie tożsamości lokalnej**, który wpływa na podniesienie atrakcyjności obszaru w oczach mieszkańców i turystów poprzez przybliżenie jego historii i tradycji, zarówno starszemu pokoleniu, które w większości pochodzi z innych rejonów kraju, jak i najmłodszemu, wiążąc ich w ten sposób z obszarem. Zaplanowane działania promocyjno-edukacyjne będą opierały się o różne formy przekazu i innowacyjne narzędzia łączące naukę z zabawą (przedsięwzięcia: 1.2.1. Popularyzacja dziedzictwa lokalnego i 1.2.2. Promowanie i zachowanie rybackiego charakteru obszaru),
- **1.3. Rozwój infrastruktury społecznej oraz kompleksowe zagospodarowanie przestrzeni publicznej**, który stwarza bazę do rozwoju aktywności społecznej mieszkańców, zwłaszcza w mniejszych miejscowościach, gdzie często brakuje infrastruktury koniecznej do realizacji inicjatyw (przedsięwzięcie: 1.3.1. Rozwój ogólnodostępnej i niekomercyjnej infrastruktury kulturalnej i rekreacyjnej, zwłaszcza służącej integracji i edukacji lokalnej społeczności),
- **1.4. Wzmacnianie trójsektorowej współpracy w ramach partnerstwa lokalnego**, który łączy przedstawicieli różnych środowisk, wskazuje na konieczność podjęcia działań zachęcających ich do współdziałania na rzecz obszaru – cel będzie realizowany głównie przez SGR, która może wykorzystać zgromadzony wokół siebie potencjał ludzki - liderów lokalnych, organizacje i przedsiębiorców ze wszystkich gmin członkowskich oraz swoje doświadczenie w pozyskiwaniu i dystrybucji środków na zaplanowane przedsięwzięcia (przedsięwzięcia: 1.4.1.

Koszty bieżące, animacja, w ramach którego planowane jest wsparcie dla podmiotów chcących ubiegać się o dotacje oraz 1.4.2. Promowanie dziedzictwa rybackiego - projekt współpracy łączący różne podmioty z północy kraju).

Wyznacznikiem realizacji celu głównego będzie **wzrost dochodów podatkowych gmin na jednego mieszkańca**. Wskaźnik ten mówi zarówno o wzroście liczby mieszkańców, jak i o ich zwiększonej aktywności, przeniesionej ze sfery społecznej w ekonomiczną. Początkiem zmiany będzie realizacja celów szczegółowych, których osiągnięcie wyznacza **rezultaty** związane z liczbą osób, która uczestniczyła w projektach edukacyjnych, kulturalnych, sportowych i korzystała z infrastruktury oraz z liczbą podmiotów objętych wsparciem merytorycznym przygotowującym ich do inicjowania zaplanowanych działań. O osiągnięciu celów szczegółowych, a tym samym celu głównego, zadecyduje natomiast stopień realizacji przedsięwzięć, który zostanie zbadany na podstawie uzyskanych **produktów**, pozwalających na ocenę zaangażowania podmiotów z sektorów społecznego i publicznego w inicjatywy aktywizujące społeczność i rzeczywistych szans na udział mieszkańców w organizowanych wydarzeniach (wskaźniki produktu związane z liczbą przedsięwzięć i ich innowacyjnością oraz liczbą podmiotów realizujących operacje), warunkowanych również działaniami wspierającymi SGR (wskaźniki związane z liczbą działań podjętych w ramach przedsięwzięć 1.1.2, 1.4.1. i 1.4.2.).

b. Cel ogólny 2: Efektywne zarządzanie zasobami i rozwój gospodarczy dotyczy **ekonomicznego aspektu** życia na obszarze objętym LSR, a jego osiągnięcie ma zniwelować słabe strony i zagrożenia związane z sezonowością przekładającą się na niestabilne zatrudnienie mieszkańców, z niskimi dochodami, wysokim poziomem stopy bezrobocia i wykluczenia społecznego oraz małym kapitałem mieszkańców – zjawisk będących skutkami słabej konkurencyjności firm rzadko wprowadzających innowacyjne usługi czy formy zarządzania lub promocji, co uwidacznia się szczególnie w sferze turystyki, która choć jest najbardziej rozwijającą branżą gospodarczą, nadal opiera się na niezwiązanych ze sobą przedsiębiorcach oferujących pojedyncze usługi. Szansą dla rynku jest nawiązanie większej współpracy między podmiotami z różnych sektorów oraz bogactwo przyrodnicze i kulturowe obszaru pozwalające na wykorzystanie zasobów lokalnych w różnych dziedzinach przedsiębiorczości przy jednoczesnym zachowaniu jego cennych elementów. Przyczyni się to do rozwoju całego terenu i ożywienia wszystkich branż gospodarki. Cel ten zostanie osiągnięty przez cele szczegółowe:

- **2.1. Tworzenie i rozwój działalności, w szczególności opartych o zasoby, kulturę i specyfikę obszaru**, w ramach którego realizowane będą przedsięwzięcia dotyczące tworzenia i rozwoju działalności gospodarczej z naciskiem na innowacyjność i wykorzystanie zasobów lokalnych, co da szansę na rozwój przedsiębiorcom i mieszkańcom nieposiadającym odpowiedniego kapitału. Działania te przyczynią się do wzrostu zatrudnienia, które w perspektywie przyniesie firmom oczekiwane zyski oraz do poszerzenia wachlarza i dostępności usług;
- **2.2. Zachowanie stanu środowiska naturalnego**, stanowiącego największy atut obszaru decydujący o jakości życia, jego atrakcyjności dla turystów oraz o rozwoju przedsiębiorczości opartej na elementach przyrody. Cel został wprowadzony również jako pewnego rodzaju zabezpieczenie przed niekorzystnym wpływem przedsięwzięć związanych z zakładaniem i poszerzaniem działalności gospodarczej (kryteria o ograniczeniu negatywnych skutków prowadzonej działalności zostały wpisane w przedsięwzięcia w ramach celu 2.1., **kryteria związane z podnoszeniem świadomości lokalnej społeczności w zakresie rozwiązań ekologicznych w gospodarce zostały wprowadzone w przedsięwzięciu 2.2.2.**).
- **2.3. Zwiększenie atrakcyjności i różnorodności turystycznej obszaru**, zmierzającego do stworzenia najefektywniejszych form prowadzenia działalności turystycznej poprzez wykorzystanie potencjału obszaru oraz promocję innowacyjnych na terenie sposobów organizacji usług dla turystów, w tym m.in. nawiązywania współpracy w ramach sieci (np. szlaków turystycznych) rozwijających kompleksowość ofert, włączania do branży przedsiębiorców związanych z rybactwem i sportami wodnymi, czy certyfikację produktów turystycznych. Elementy wymienionych form wdrażane są również w ramach pojedynczych działalności poprzez wprowadzenie odpowiednich kryteriów jakościowych. Wreszcie zaplanowano przedsięwzięcia związane z powstawaniem infrastruktury turystycznej, bez której niemożliwe będzie różnicowanie usług turystycznych i podniesienie atrakcyjności obszaru.

Osiągnięcie celu głównego określi realizacja wskaźnika oddziaływania mówiącego o **wzroście liczby podmiotów gospodarczych na obszarze**, które decydują o dostępności usług, a poprzez tworzenie miejsc pracy – o jakości życia mieszkańców i ich zdolności konsumpcyjnych i inwestycyjnych będących podstawą rozwoju rynku. Dźwignią do osiągnięcia celu głównego będzie rozkwit działalności turystycznej, na której skorzystają również przedsiębiorcy zaspokajający potrzeby turystów związane z codziennym życiem. Zjawiska te będą mierzone **wskaźnikami rezultatu** mówiącymi o liczbie miejsc pracy stworzonych przez podmioty korzystające ze wsparcia i ich otwarciu się na osoby w szczególnej sytuacji. Jednocześnie, poprzez zbadanie ilości turystów korzystających z kompleksowych usług,

udzielonych noclegów czy infrastruktury turystycznej, sprawdzona zostanie skuteczność wprowadzonych rozwiązań uwarunkowana powstałymi produktami – liczbą sieci współpracy, działań na rzecz jej wzmocnienia, utworzonych obiektów turystycznych i miejsc noclegowych, a przy tym – liczbą nowych przedsiębiorstw działających w różnych branżach gospodarki.

c. Cel ogólny 3: Rozwój zrównoważonego rybactwa i wykorzystanie jego potencjału również odnosi się głównie do **gospodarki, ale związanej z sektorem rybactwa** i odpowiada na potrzeby pracujących w nim osób związane z pogarszającą się sytuacją w branży, w tym na skuteczną dywersyfikację zarówno w kierunkach pokrewnych, jak i w stronę innej działalności, będącej jednak na tyle innowacyjną i opartą o doświadczenie podmiotów, aby przynieść im wystarczające do zachowania związku z rybactwem korzyści. Cel będzie realizowany przez cele szczegółowe:

- **3.1. Wykorzystanie rybackiego potencjału obszaru**, rozumiany jako wykorzystanie potencjału ludzkiego związanego z sektorem rybackim, jak i charakteru terenu historycznie związanego z tą branżą, który nadal pozostaje jednym z głównych ośrodków działalności rybackiej. Czynniki te stwarzają możliwości dla rozwoju sektora okołorybackiego, turystyki morskiej, wędkarskiej, gastronomii, usług zakwaterowania, czy handlu. Jednak oferty osób należących do sektora rybactwa muszą odznaczać się innowacyjnością i wpisywać się w najnowsze trendy związane z wymienionymi dziedzinami, co zostanie osiągnięte przez odpowiednie kryteria, które będą mogły zostać spełnione przez wnioskodawców dzięki otwartości na ich usługi istniejących szlaków turystycznych czy działaniom realizowanym w ramach międzynarodowego projektu współpracy przenoszącemu na obszar dobre praktyki dywersyfikacyjne.
- **3.2. Zachowanie sektora rybackiego**, zmierzający do ograniczenia skutków negatywnych zjawisk zachodzących w branży rybackiej w stopniu, który pozwoli na kontynuację prowadzonej przez związane z nią podmioty działalności. Służyć będzie temu rozwój łańcuchów dostaw produktów rybackich, tj. procesu będącego następstwem połowu czy hodowli ryb. Przez włączenie rybaków w kolejne etapy ich dostaw i sprzedaży umożliwi się im pozostanie przy zajęciach nawiązujących do ich głównej działalności, przy czym, ich wiedza i doświadczenie, przyniosą podniesienie jakości tych produktów.

Oddziaływanie działań podjętych w ramach realizacji celu głównego będzie badane na podstawie danych o **zmniejszeniu poziomu spadku liczby przedsiębiorstw związanych z branżą rybacką do 2,5% w skali kolejnych 9 lat**, do czego przyczynią się **rezultaty** uzyskane w ramach celów szczegółowych związane ze stopniem dywersyfikacji mierzonym za pomocą utrzymanych i stworzonych przez rybaków miejsc pracy, których liczba wskazywać będzie na kondycję przedsiębiorstw rybackich. Warunkiem uzyskania takiego efektu będzie osiągnięcie odpowiedniej liczby **produktów**, czyli wsparcia jak największej liczby podmiotów z sektora rybackiego i wprowadzenie przez nich innowacyjnych rozwiązań pozwalających na dalszy rozwój.

Wymienione cele są realizowane również poprzez wprowadzone kryteria wyboru, a ich wzajemne oddziaływania zostały szczegółowo opisane w rozdziałach VI Sposób wyboru i oceny operacji oraz sposób ustanawiania kryteriów wyboru oraz w rozdziale X Zintegrowanie, **gdzie znajduje się również opis zintegrowania celów LSR z celami PROW 2014-2020 i PO RYBY 2014-2020.**

2. Źródła finansowania celów szczegółowych.

Tabela 22. Źródła finansowania celów LSR

Cel szczegółowy	Źródło finansowania
1.1. Wspieranie aktywności mieszkańców oraz przeciwdziałanie wykluczeniu	PROW
1.2. Zachowanie dziedzictwa i kształtowanie tożsamości lokalnej	PROW, RYBY
1.3. Rozwój infrastruktury społecznej oraz kompleksowe zagospodarowanie przestrzeni publicznej	PROW
1.4. Wzmacnianie trójsektorowej współpracy w ramach partnerstwa lokalnego	RYBY
2.1. Tworzenie i rozwój działalności, w szczególności opartych o zasoby, kulturę i specyfikę obszaru	PROW
2.2. Zachowanie stanu środowiska naturalnego	PROW, RYBY
2.3. Zwiększenie atrakcyjności i różnorodności turystycznej obszaru	PROW, RYBY
3.1. Wykorzystanie rybackiego potencjału obszaru	RYBY
3.2. Zachowanie sektora rybackiego	RYBY

3. Wskaźniki

Osiągnięcie celów głównych i szczegółowych będzie monitorowane poprzez wykorzystanie wspomnianych wyżej wskaźników, których wykaz wraz z planowanymi do osiągnięcia wartościami i źródłami czerpania o nich danych przedstawia tabela pn.: Cele i wskaźniki, natomiast schemat ich logicznego powiązania z celami i przedsięwzięciami oraz diagnozą i analizą SWOT – matryca logiczna.

Wskaźniki zostały opracowane przy udziale lokalnej społeczności, w tym sektora rybackiego w taki sposób, aby mogły jasno i przejrzysto odzwierciedlać stan wdrażania LSR oraz rzeczywiste zmiany zachodzące dzięki wykorzystaniu środków na rozwój obszaru. Wprowadzone jednostki miary (sztuka, procent) nie wymagają wykorzystywania przy obliczaniu wskaźników skomplikowanych algorytmów, a dane związane ze wskaźnikami oddziaływania są ogólnodostępne, co niweluje ryzyko błędów przy monitorowaniu i ewaluacji LSR oraz spełnia kryterium zrozumiałości danych przekazywanych do wiadomości zainteresowanych osób.

Punktem wyjściowym przy określeniu wskaźników produktu i rezultatu był stan zerowy bądź wzrost od punktu, który zostanie ustalony na podstawie złożonych wniosków o dofinansowanie (odnosi się on do danych związanych z działalnością wnioskodawców). Natomiast w przypadku wskaźników oddziaływania odniesieniem będzie stan badanego zjawiska lub sytuacji w 2013 lub 2014r., w tym również z uwzględnieniem tendencji zachodzących we wcześniejszym okresie – realizacja celów ogólnych pozwoli na przyspieszenie pozytywnych lub spowolnienie negatywnych efektów zmian w objętych przez nie obszarach. Stan końcowy wszystkich wskaźników będzie możliwy do oceny w 2023r., a ich ostateczna wartość została określona na podstawie wielkości środków przeznaczonych na realizację poszczególnych celów, przedsięwzięć i pojedynczych operacji, możliwości wnioskodawców, informacji zebranych podczas konsultacji o możliwych do realizacji projektach.

Zakłada się coroczne badanie stopnia realizacji wskaźników przy wykorzystaniu danych własnych oraz informacji pozyskiwanych od Urzędu Marszałkowskiego. Monitorowanie ma na celu wdrożenie czynności ewaluacyjnych, dzięki którym możliwa będzie ocena realizacji LSR i skuteczna interwencja w przypadku zdiagnozowania problemów. Szczegółowe informacje na temat badań wskaźników i innych elementów znajdują się w rozdziale XI Monitoring i ewaluacja oraz załączniku pn.: Procedury dokonywania ewaluacji i monitoringu.

Poniżej zaprezentowano schemat celów głównych, szczegółowych oraz przedsięwzięć realizowanych w ramach LSR.

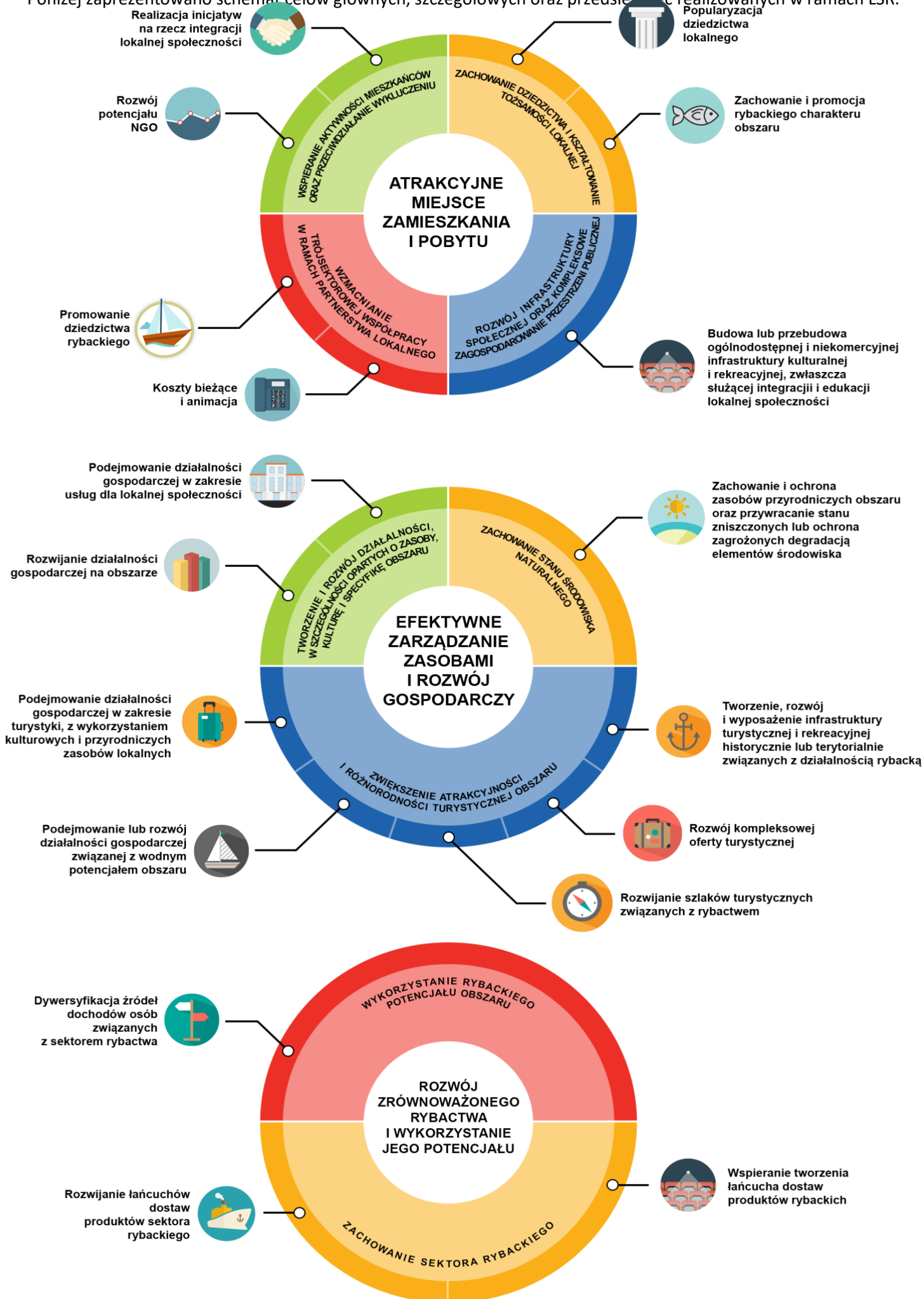


Tabela 23. Cele i wskaźniki

1.0.	Cel ogólny 1	Atrakcyjne miejsca zamieszkania i pobytu				
1.1.	Cele szczegółowe	1.1. Wspieranie aktywności mieszkańców oraz przeciwdziałanie wykluczeniu				
1.2.		1.2. Zachowanie dziedzictwa i kształtowanie tożsamości lokalnej				
1.3.		1.3. Rozwój infrastruktury społecznej oraz kompleksowe zagospodarowanie przestrzeni publicznej				
1.4.		1.4. Wzmacnianie trójsektorowej współpracy w ramach partnerstwa lokalnego				
		Wskaźniki oddziaływania celu ogólnego	Jednostka miary	Stan początkowy 2014 rok	Plan 2023 rok	Źródło danych/sposób pomiaru
W1.0.		Wzrost dochodów podatkowych gmin na mieszkańca	złotówka	1498,032zł	1572,93zł	Ministerstwo Finansów: Wskaźniki dochodów podatkowych dla poszczególnych gmin, powiatów i województw
		Wskaźniki rezultatu dla celów szczegółowych	Jednostka miary	Stan początkowy 2014 rok	Plan 2023 rok	Źródło danych/sposób pomiaru
W1.1.		liczba osób, która wzięła udział w wydarzeniach edukacyjnych	sztuka	0	105	sprawozdanie beneficjenta z realizacji operacji
		udział osób należących do grup defaworyzowanych uczestniczących w zajęciach i innych formach edukacji	procent	0	35%	sprawozdanie beneficjenta z realizacji operacji
		liczba organizacji korzystająca z oferty szkoleniowo-edukacyjnej	sztuka	0	20	sprawozdanie beneficjenta z realizacji operacji
		liczba obszarów w ramach LSR objętych koncepcjami rozwoju	sztuka	0	6	sprawozdanie beneficjenta z realizacji operacji
W1.2.		liczba uczestników imprez polegających na zachowaniu dziedzictwa i kształtowaniu tożsamości lokalnej	sztuka	0	300	sprawozdanie beneficjenta z realizacji operacji

		liczba odbiorców działań edukacyjnych związanych z lokalnymi zasobami	sztuka	0	160	sprawozdanie beneficjenta z realizacji operacji
		liczba odbiorców zbiorów, kolekcji, wystaw, opracowań, zbiorów informacji, baz danych, publikacji na temat obszarów zależnych od rybactwa	sztuka	0	102	sprawozdanie beneficjenta z realizacji operacji
W1.3.		wzrost liczby osób, korzystających z wybudowanych, przebudowanych lub wyposażonych obiektów	osoba	388	543	sprawozdanie beneficjenta z realizacji operacji
		liczba osób, które otrzymały wsparcie po uprzednim udzieleniu indywidualnego doradztwa w zakresie ubiegania się o wsparcie na realizację LSR, świadczonego w biurze LGD	sztuka	0	70	karty udzielonego doradztwa oraz listy wniosków wybranych przez SGR do dofinansowania i mieszczące się w limicie środków
		liczba osób uczestnicząca w spotkaniach informacyjno-konsultacyjnych	sztuka	0	650	dokumentacja LGD związana z organizowanymi spotkaniami informacyjno-konsultacyjnymi
		liczba osób zadowolonych ze spotkań przeprowadzonych przez LGD	sztuka	0	600	ankiety ewaluacyjne ze spotkań
		liczba projektów wykorzystujących lokalne zasoby przyrodnicze, kulturowe, historyczne, turystyczne, produkty lokalne	sztuka	0	1	sprawozdanie LGD z realizacji projektu
W1.4.		liczba projektów skierowana do następujących grup docelowych: przedsiębiorcy, grupy defaworyzowane, młodzież, turyści, inne	sztuka	0	1	Sprawozdanie LGD z realizacji projektu
Przedsięwzięcia		Grupy docelowe	Sposób realizacji	Wskaźniki produktu		Źródło danych/sposób pomiaru
				Nazwa	wartość	

					Jednostka miary	początkowa	końcowa	
W1.1.1	1.1.1. Realizacja inicjatyw na rzecz integracji lokalnej społeczności	organizacje pozarządowe	projekt grantowy	liczba inicjatyw podejmowanych na rzecz lokalnej społeczności	sztuka	0	7	lista wniosków o powierzenie grantu wybranym do dofinansowania i mieszczącym się w limicie środków lub sprawozdania z realizacji zadania
W1.1.2	1.1.2. Rozwój potencjału NGO	organizacje pozarządowe	operacja własna/konkurs	liczba szkoleń i innych form edukacyjnych zrealizowanych w ramach operacji	sztuka	0	10	wniosek wybrany do dofinansowania i mieszczący się w limicie środków lub dane przekazane przez SW
				liczba informacji na temat działań związanych z projektem przekazywanych dostępnymi kanałami komunikacji	sztuka	0	50	wniosek wybrany do dofinansowania i mieszczący się w limicie środków lub dane przekazane przez SW
W1.1.2a	1.1.3. Koncepcje inteligentnych wiosek	organizacje pozarządowe	projekt grantowy	liczba stworzonych koncepcji	sztuka	0	6	wniosek wybrany do dofinansowania i mieszczący się w limicie środków lub dane przekazane przez SW
W1.1.3	1.2.1. Popularyzacja dziedzictwa lokalnego	organizacje pozarządowe	projekt grantowy	liczba inicjatyw popularyzujących dziedzictwo lokalne obszaru	sztuka	0	6	lista wniosków o powierzenie grantu wybranym do dofinansowania i mieszczącym się w limicie środków lub sprawozdania z realizacji zadania

				liczba operacji nastawiona na innowacje	sztuka	0	3	lista wniosków wybranych do dofinansowania i mieszczących się w limicie środków lub sprawozdania z realizacji zadania oraz karty oceny wniosków
W1.1.4	1.2.2.Promowanie i zachowanie rybackiego charakteru obszaru	organizacje pozarządowe, podmioty należące do sektora finansów publicznych	konkurs	liczba przedsięwzięć edukacyjnych związanych z lokalnymi zasobami morskimi i rybackimi	sztuka	0	7	listy wniosków wybranych przez SGR do dofinansowania i mieszczących się w limicie środków lub dane przekazane przez SW
				liczba przedsięwzięć polegających na zachowaniu lub stworzeniu materiałów i opracowań związanych z dziedzictwem kulturowym obszaru	sztuka	0	4	
				liczba operacji nastawiona na innowacje	sztuka	0	6	lista wniosków wybranych do dofinansowania i mieszczących się w limicie środków lub dane przekazane przez SW oraz karty oceny wniosków o dofinansowanie
W1.1.5	1.3.1. Rozwój ogólnodostępnej i niekomercyjnej infrastruktury kulturalnej i rekreacyjnej, zwłaszcza służącej	podmioty należące do sektora finansów publicznych	konkurs	liczba operacji obejmujących wyposażenie podmiotów działających w sferze kultury	sztuka	0	6	listy wniosków wybranych przez SGR do dofinansowania i mieszczących się w limicie środków i mieszczące się w limicie środków lub dane przekazane przez SW
				liczba podmiotów działających w sferze kultury, które otrzymały wsparcie w ramach realizacji LSR	sztuka	0	16 15	

	integracji i edukacji lokalnej społeczności			liczba operacji nastawiona na innowacje	sztuka	0	10	listy wniosków wybranych do dofinansowania i mieszczących się w limicie środków i mieszczących się w limicie środków lub dane przekazane przez SW oraz karty oceny wniosków o dofinansowanie
				liczba obiektów dostosowanych do potrzeb osób niepełnosprawnych i seniorów	sztuka	0	6	listy wniosków wybranych do dofinansowania i mieszczących się w limicie środków lub dane przekazane przez SW oraz karty oceny operacji
W1.1.6	1.4.1. Koszty bieżące i animacja	LGD	Funkcjonowanie i aktywizacja	liczba osobodni szkoleń dla pracowników LGD	osobodzień	0	150	dokumentacja LGD związana ze szkoleniami dla pracowników Biura i organów LGD
				liczba osobodni szkoleń dla organów LGD		0	315	
				liczba podmiotów, którym udzielono porad i konsultacji	sztuka	0	800	karty udzielonego doradztwa
				liczba spotkań informacyjno-konsultacyjnych	sztuka	0	65	dokumentacja LGD związana z organizowanymi spotkaniami informacyjno-konsultacyjnymi
W1.4.2	1.4.2. Promowanie dziedzictwa rybackiego	LGD	Projekt współpracy	liczba zrealizowanych projektów współpracy w tym projektów współpracy międzynarodowej	sztuka	0	1	sprawozdanie LGD z realizacji projektu

				liczba LGD uczestniczących w projektach współpracy	sztuka	0	12	umowa LGD o współpracy
2.0	Cel ogólny 2	Efektywne zarządzanie zasobami i rozwój gospodarczy						
2.1	Cele szczegółowe	2.1. Tworzenie i rozwój działalności, w szczególności opartych o zasoby, kulturę i specyfikę obszaru						
2.2		2.2. Zachowanie stanu środowiska naturalnego						
2.3		2.3. Zwiększenie atrakcyjności i różnorodności turystycznej obszaru						
		Wskaźniki oddziaływania dla celu ogólnego	Jednostka miary	Stan początkowy 2014r.			Plan 2023r.	Źródło danych/sposób pomiaru
W.2.0		Wzrost liczby podmiotów gospodarczych na obszarze SGR	sztuka	6965			7314	Główny Urząd Statystyczny. Bank Danych Lokalnych
		Wskaźniki rezultatu dla celów szczegółowych	Jednostka miary	Stan początkowy 2014r.			Plan 2023r.	Źródło danych/sposób pomiaru
W.2.1		liczba utworzonych miejsc pracy (ogółem)	EPC	0			60-62	sprawozdanie beneficjenta z realizacji operacji
		liczba zatrudnionych osób należących do grup defaworyzowanych (wraz z samozatrudnieniem)	osoba	0			26-28	sprawozdanie beneficjenta z realizacji operacji
W.2.2		liczba obszarów chronionych objętych realizowanymi operacjami	sztuka	0			1	sprawozdanie beneficjenta z realizacji operacji
		liczba osób, które skorzystały z oferty edukacyjnej stworzonego parku ekologicznego	sztuka	0			50	sprawozdanie beneficjenta z realizacji operacji
W.2.3		Wzrost liczby osób korzystających ze stworzonej, rozwiniętej lub wyposażonej infrastruktury turystycznej	osoba	388			504	sprawozdanie beneficjenta z realizacji operacji
		liczba osób, które skorzystały z więcej niż jednej usługi turystycznej objętej siecią, która otrzymała wsparcie w ramach LSR	sztuka	0			20	sprawozdanie beneficjenta z realizacji operacji

		liczba osób, które skorzystały z miejsc noclegowych w ciągu roku	sztuka	0	50	sprawozdanie beneficjenta z realizacji operacji
		liczba utworzonych miejsc pracy (ogółem)	EPC	0	20	sprawozdanie beneficjenta z realizacji operacji
		liczba zatrudnionych osób należących do grup defaworyzowanych (wraz z samozatrudnieniem)	osoba	0	9	sprawozdanie beneficjenta z realizacji operacji
		liczba utworzonych lub utrzymanych miejsc pracy	sztuka	0	12	sprawozdanie beneficjenta z realizacji operacji
		liczba zatrudnionych osób należących do grup defaworyzowanych	sztuka	0	6	sprawozdanie beneficjenta z realizacji operacji
		liczba nowych podmiotów należących do szlaków	sztuka	0	4	sprawozdanie beneficjenta z realizacji operacji

Przedsięwzięcia	Grupy docelowe	Sposób realizacji	Wskaźniki produktu				Źródło danych/sposób pomiaru	
			nazwa	jednostka miary	wartość			
					początkowa	końcowa		
W2.1.1.	2.1.1. Podejmowanie działalności gospodarczej w zakresie usług dla lokalnej społeczności	mieszkańcy, organizacje pozarządowe	konkurs	liczba operacji polegająca na utworzeniu nowego przedsiębiorstwa	sztuka	0	37	listy wniosków wybranych do dofinansowania i mieszczących się w limicie środków lub dane przekazane przez SW
				liczba operacji nastawiona na innowacje	sztuka	0	14	listy wniosków wybranych do dofinansowania i mieszczących się w limicie środków lub dane przekazane przez SW oraz karty oceny

								wniosków o dofinansowanie
W2.1.2	2.1.2. Rozwijanie działalności gospodarczej na obszarze	na podmioty gospodarcze	konkurs	liczba operacji polegająca na rozwoju istniejącego przedsiębiorstwa	sztuka	0	20 22	listy wniosków wybranych do dofinansowania i mieszczących się w limicie środków lub dane przekazane przez SW oraz karty oceny wniosków o dofinansowanie
				liczba operacji nastawiona na innowacje	sztuka	0	6 8	listy wniosków wybranych do dofinansowania i mieszczących się w limicie środków lub dane przekazane przez SW oraz karty oceny wniosków o dofinansowanie
W2.1.3	2.2.1. Zachowanie i ochrona zasobów przyrodniczych obszaru oraz przywracanie stanu zniszczonych lub ochrona zagrożonych degradacją elementów środowiska	organizacje pozarządowe, podmioty należące do sektora finansów publicznych, podmioty gospodarcze	konkurs	liczba przedsięwzięć polegająca na zachowaniu i ochronie zasobów przyrodniczych obszaru	sztuka	0	2	listy wniosków wybranych do dofinansowania i mieszczących się w limicie środków lub dane przekazane przez SW oraz karty oceny wniosków o dofinansowanie
W2.1.3.a	2.2.2. Edukacyjne parki ekologiczne	organizacje pozarządowe	operacja własna/konkurs	liczba operacji polegających na stworzeniu	sztuka	0	1	wnioski wybrane do dofinansowania i mieszczące się w limicie

				edukacyjnego parku ekologicznego				środków lub dane przekazane przez SW
				liczba operacji nastawiona na innowacje	sztuka	0	1	wnioski wybrane do dofinansowania i mieszczące się w limicie środków lub dane przekazane przez SW
W2.1.4	2.3.1. Tworzenie, rozwój i wyposażenie infrastruktury turystycznej i rekreacyjnej historycznie lub terytorialnie związanych z działalnością rybacką	organizacje pozarządowe, podmioty należące do sektora finansów publicznych	konkurs	liczba nowych, przebudowanych lub wyposażonych obiektów infrastruktury turystycznej i rekreacyjno-sportowej	sztuka	0	9	wnioski wybrane do dofinansowania i mieszczące się w limicie środków lub dane przekazane przez SW
				liczba operacji nastawiona na innowacje	sztuka	0	4	listy wniosków wybranych do dofinansowania i mieszczących się w limicie środków lub dane przekazane przez SW oraz karty oceny wniosków o dofinansowanie
				liczba obiektów infrastruktury turystycznej i rekreacyjno-sportowej dostosowanych do potrzeb osób niepełnosprawnych i seniorów	sztuka	0	5	listy wniosków wybranych do dofinansowania i mieszczących się w limicie środków lub dane przekazane przez SW oraz karty oceny wniosków o dofinansowanie

W2.1.5	2.3.2. Rozwój kompleksowej oferty turystycznej	podmioty gospodarcze	konkurs	liczba sieci w zakresie usług turystycznych, które otrzymały wsparcie	sztuka	0	1	listy wniosków wybranych do dofinansowania i mieszczących się w limicie środków lub dane przekazane przez SW
				liczba operacji nastawiona na innowacje	sztuka	0	1	listy wniosków wybranych do dofinansowania i mieszczących się w limicie środków lub dane przekazane przez SW oraz karty oceny wniosków o dofinansowanie
W2.1.6	2.3.3. Podejmowanie działalności gospodarczej w zakresie turystyki, z wykorzystaniem kulturowych i przyrodniczych zasobów lokalnych	mieszkańcy, organizacje pozarządowe	konkurs	liczba operacji polegająca na utworzeniu nowego przedsiębiorstwa	sztuka	0	18	listy wniosków wybranych do dofinansowania i mieszczących się w limicie środków lub dane przekazane przez SW
				liczba nowych miejsc noclegowych	sztuka	0	10	wnioski wybrane do dofinansowania i mieszczące się w limicie środków lub dane przekazane przez SW
W2.1.7	2.3.4. Podejmowanie lub rozwój działalności gospodarczej związanej z wodnym potencjałem obszaru	mieszkańcy, organizacje pozarządowe, podmioty gospodarcze	konkurs	liczba przedsięwzięć polegających na podejmowaniu lub rozwoju działalności gospodarczej związanej z potencjałem wodnym	sztuka	0	7	listy wniosków wybranych do dofinansowania i mieszczących się w limicie środków lub dane przekazane przez SW

				liczba operacji nastawiona na innowacje	sztuka	0	3	listy wniosków wybranych do dofinansowania i mieszczących się w limicie środków lub dane przekazane przez SW oraz karty oceny operacji
W2.1.8	2.3.5. Rozwój istniejących szlaków turystycznych związanych z rybnictwem	organizacje pozarządowe	operacja własna/konkurs	liczba zadań zrealizowanych w ramach operacji związanych z rozwijaniem szlaków	sztuka	0	5	wnioski wybrane do dofinansowania i mieszczące się w limicie środków lub dane przekazane przez SW
Cel ogólny 3		Rozwój zrównoważonego rybactwa i wykorzystanie jego potencjału						
Cele szczegółowe		3.1. Wykorzystanie rybackiego potencjału obszaru						
		3.2. Zachowanie sektora rybackiego						
		Wskaźniki oddziaływania dla celu ogólnego		Jednostka miary	Stan początkowy okres 2009-2014r.	Plan 2014-2023r.	Źródło danych/sposób pomiaru	
W3.0		Zmniejszenie poziomu spadku liczby przedsiębiorstw związanych z branżą rybacką		procent	4,03%	do 2,5%	Główny Urząd Statystyczny. Bank Danych Lokalnych	
		Wskaźniki rezultatu dla celów szczegółowych		Jednostka miary	Stan początkowy 2014 rok	Plan 2023 rok	Źródło danych/sposób pomiaru	
W3.1		liczba utworzonych lub utrzymanych miejsc pracy		sztuka	0	28	sprawozdanie beneficjenta z realizacji operacji	
		liczba zatrudnionych osób należących do grup defaworyzowanych		sztuka	0	6	sprawozdanie beneficjenta z realizacji operacji	
W3.2		liczba utworzonych lub utrzymanych miejsc pracy		sztuka	0	8	sprawozdanie beneficjenta z realizacji operacji	

		liczba zatrudnionych osób należących do grup defaworyzowanych	sztuka	0	4	sprawozdanie beneficjenta z realizacji operacji		
		liczba projektów wykorzystujących lokalne zasoby przyrodnicze, kulturowe, historyczne, turystyczne, produkty lokalne	sztuka	0	1	umowa o realizacji projektu współpracy		
		liczba projektów skierowana do następujących grup docelowych: przedsiębiorcy, grupy defaworyzowane, młodzież, turyści, inne	sztuka	0	1	umowa o realizacji projektu współpracy		
Przedsięwzięcia	Grupy docelowe	Sposób realizacji	Wskaźniki produktu	Jednostka miary	wartość		Źródło danych/sposób pomiaru	
					początkowa	końcowa		
W3.2.1	3.1.1.Dywersyfikacja źródeł dochodów osób związanych z sektorem rybactwa	podmioty gospodarcze z sektora rybackiego	konkurs	liczba podmiotów i osób fizycznych dywersyfikujących swoją działalność	sztuka	0	24	listy wniosków wybranych do dofinansowania i mieszczących się w limicie środków lub dane przekazane przez SW
				liczba operacji nastawiona na innowacje	sztuka	0	10	listy wniosków wybranych do dofinansowania i mieszczących się w limicie środków lub dane przekazane przez SW oraz karty oceny operacji
W3.2.2	3.2.1.Rozwijanie łańcuchów dostaw produktów rybackiego sektora	mieszkańcy, organizacje pozarządowe, podmioty gospodarcze	konkurs	liczba przedsięwzięć polegająca na tworzeniu lub rozwijaniu łańcuchów dostaw produktów rybactwa	sztuka	0	8	listy wniosków wybranych do dofinansowania i mieszczących się w limicie środków lub dane przekazane przez SW

				liczba operacji nastawiona na innowacje	sztuka	0	3	listy wniosków wybranych do dofinansowania i mieszczących się w limicie środków lub dane przekazane przez SW oraz karty oceny operacji
W.3.2.3	3.2.2. Wspieranie tworzenia łańcucha dostaw produktów rybackich	LGD	Projekt współpracy	liczba zrealizowanych projektów współpracy w tym projektów współpracy międzynarodowej	sztuka	0	1	sprawozdanie LGD z realizacji projektu
				liczba uczestniczących w projektach współpracy	sztuka	0	10	umowa LGD o współpracy

Tabela 1. Matryca logiczna elementów LSR.

Elementy analizy SWOT	Elementy diagnozy	Cel główny	Cel szczegółowy	Przedsięwzięcia	Wskaźniki produktu	Wskaźniki rezultatu	Oddziaływanie
<ul style="list-style-type: none"> Rosnąca aktywność lokalnej społeczności (m.in. duża liczba organizacji pozarządowych) Wąska oferta edukacyjno-kulturalna dla dzieci, młodzieży i seniorów głównie w małych wsiach Wysoki poziom wykluczenia społecznego, wysoka stopa bezrobocia 	<ul style="list-style-type: none"> Rozdz. III.3.2.3, 3.2.1, 2.4 	1. ATRAKCYJNE MIEJSCE ZAMIESZKANIA	1.1. Wspieranie aktywności mieszkańców oraz przeciwdziałanie wykluczeniu	1.1.1. Realizacja inicjatyw na rzecz integracji lokalnej społeczności	<ul style="list-style-type: none"> liczba inicjatyw podejmowanych na rzecz lokalnej społeczności – 7 	<ul style="list-style-type: none"> liczba osób, która wzięła udział w wydarzeniach edukacyjnych – 105 udział osób należących do grup defaworyzowanych uczestniczących w 	Wzrost dochodów podatkowych gmin na mieszkańca – 1572,93zł

<ul style="list-style-type: none"> ▪ Rosnąca aktywność lokalnej społeczności (m.in. duża liczba organizacji pozarządowych) oraz budząca się tożsamość lokalna mieszkańców ▪ Słaby rozwój instytucjonalny organizacji pozarządowych ▪ Niewielki udział sektora prywatnego i NGO w zakresie świadczenia usług kulturalnych, statyczność w przekazywaniu treści kulturalno-edukacyjnych – niski stopień wykorzystania innowacyjnych form przekazu 	<ul style="list-style-type: none"> ▪ Rozdz. III.3.2.3., 3.2.5, 1.2
<ul style="list-style-type: none"> ▪ Rosnąca aktywność lokalnej społeczności (m.in. duża liczba organizacji pozarządowych) oraz budząca się tożsamość lokalna mieszkańców ▪ Słaby rozwój instytucjonalny organizacji pozarządowych ▪ Niedostateczny rozwój infrastruktury społecznej i sportowej w małych miejscowościach, w szczególności placówek służby zdrowia, placówek kulturalnych ▪ Wysoki poziom wykluczenia społecznego ▪ Niewielki udział sektora prywatnego i NGO w zakresie świadczenia usług kulturalnych, statyczność w przekazywaniu treści kulturalno-edukacyjnych ▪ Niewystarczająca ilość usług dla ludności, niska konkurencyjność firm 	<ul style="list-style-type: none"> ▪ Rozdz. III.III.1.1.2., 1.1.3., 2.2., 2.2.3., b, 2.2.5., 2.4.1., 2.4.2., 2.5, 3.2.

		zajęciach i innych formach edukacji – 35%
1.1.2. Rozwój potencjału NGO	<ul style="list-style-type: none"> ▪ liczba szkoleń i innych form edukacyjnych zrealizowanych w ramach operacji – 10 ▪ ilość informacji na temat działań związanych z projektem przekazywanych dostępnymi kanałami komunikacji – 50 	<ul style="list-style-type: none"> ▪ liczba organizacji korzystająca z oferty szkoleniowo-edukacyjnej - 20
1.1.3. Koncepcje inteligentnych wiosek	<ul style="list-style-type: none"> ▪ Liczba stworzonych koncepcji – 6 	<ul style="list-style-type: none"> ▪ liczba obszarów w ramach LSR objętych koncepcjami rozwoju – 6

<ul style="list-style-type: none"> * Walory przyrodnicze (lasy, morze, bioróżnorodność, rzeki, jeziora, mikroklimat) stanowią wyjątkowy potencjał rozwoju turystyki aktywnej (np. rowerowej i kajakowej), wypoczynkowej, uzdrowiskowej i przyrodniczej; * Brak zagospodarowania wód odpadowych z gospodarstw rolnych i zakładów gospodarczych oraz osadów z hodowli ryb; * Mała liczba urządzeń służących do oczyszczania wód wykorzystywanych w hodowli ryb, a także niewielka liczba inwestycji i infrastruktury przyczyniającej się do ochrony środowiska (urządzeń fotowoltaicznych, refulacji akwenów wodnych); 	
<ul style="list-style-type: none"> ▪ Budząca się tożsamość lokalna mieszkańców ▪ Wielowiekowa tradycja Słowińców, rybacka i marynistyczna, bogate zasoby historyczne, duża liczba zabytków architektonicznych oraz rozwijająca się oferta obiektów muzealnych i zabytkowych 	<p>Rozdz. III.1.2</p>

<p>1.2. Zachowanie i kształtowanie tożsamości lokalnej</p>	<p>1.2.1. Popularyzacja dziedzictwa lokalnego</p>	<ul style="list-style-type: none"> ▪ liczba inicjatyw popularyzujących dziedzictwo lokalne obszaru – 6 ▪ liczba operacji nastawiona na innowacje - 3 	<ul style="list-style-type: none"> ▪ liczba uczestników imprez polegających na zachowaniu dziedzictwa i kształtowaniu tożsamości lokalnej - 300 	
--	---	--	--	--

<ul style="list-style-type: none"> ▪ Rozwinięta gospodarka rybacka, porty rybackie ▪ Wielowiekowa tradycja Słowińców, rybacka i marynistyczna, bogate zasoby historyczne, rozwijająca się oferta obiektów muzealnych i zabytkowych ▪ Niewielki udział sektora prywatnego i NGO w zakresie świadczenia usług kulturalnych, statyczność w przekazywaniu treści kulturalno-edukacyjnych – niski stopień wykorzystania innowacyjnych form przekazu 	<ul style="list-style-type: none"> ▪ Rozdz. III.2.2.3, 3.2.3, 1.2 	<p>1.2.2.Promo wanie i zachowanie rybackiego charakteru obszaru</p>	<ul style="list-style-type: none"> ▪ liczba przedsięwzięć edukacyjnych związanych z lokalnymi zasobami morskimi i rybackimi - 7 ▪ liczba przedsięwzięć polegających na zachowaniu lub stworzeniu materiałów i opracowań związanych z dziedzictwem kulturowym obszaru –4 ▪ liczba operacji nastawiona na innowacje -6 	<ul style="list-style-type: none"> ▪ liczba odbiorców działań edukacyjnych związanych z lokalnymi zasobami –160 ▪ liczba odbiorców zbiorów, kolekcji, wystaw, opracowań, zbiorów informacji, baz danych, publikacji na temat obszarów zależnych od rybactwa –102 		
<ul style="list-style-type: none"> ▪ Niedostateczny rozwój infrastruktury społecznej i sportowej w małych miejscowościach, w szczególności placówek służby zdrowia, placówek kulturalnych ▪ Wysoki poziom wykluczenia społecznego, wysoka stopa bezrobocia 	<ul style="list-style-type: none"> ▪ Rozdz. III.2.2.2.; 3.2., 2.4 	<p>1.3. Rozwój infrastruktury społecznej oraz kompleksowe zagospodarowanie przestrzeni publicznej</p>	<p>1.3.1. Rozwój ogólnodostępnej i niekomercyjnej infrastruktury kulturalnej i rekreacyjnej, zwłaszcza służącej integracji i edukacji lokalnej społeczności</p>	<ul style="list-style-type: none"> ▪ liczba operacji obejmujących wyposażenie podmiotów działających w sferze kultury – 6 ▪ liczba podmiotów działających w sferze kultury, które otrzymały wsparcie w ramach realizacji LSR – 16 15 ▪ liczba operacji nastawiona na innowacje – 10 ▪ liczba obiektów dostosowanych do potrzeb osób niepełnosprawnych i seniorów-6 	<ul style="list-style-type: none"> ▪ wzrost liczby osób korzystających z wybudowanych, przebudowanych lub wyposażonych obiektów – 543 	

<ul style="list-style-type: none"> ▪ Potencjał ludzki skupiony wokół SGR – liderzy lokalni, znaczna liczba podmiotów gospodarczych i organizacji działających m.in. w sferze usług turystycznych i okołoturystycznych, rybołówstwie, kulturze i sporcie ▪ Słaba współpraca między podmiotami (m.in. w sektorze turystyki, na linii sektor rybacki – turystyka, w sektorze rolnictwa, w środowisku rybaków, hodowców) ▪ Rosnąca aktywność lokalnej społeczności (m.in. duża liczba organizacji pozarządowych) oraz budząca się tożsamość lokalna mieszkańców 	<ul style="list-style-type: none"> ▪ Rozdz. 1.3.1.-3.3., 2.2., 2.5, 3.2.1, 3.2.3, 1.2.1 		1.4. Wzmacnianie trójsektorowej współpracy w ramach partnerstwa lokalnego	<p>1.4.1. Koszty bieżące i animacja</p>	<ul style="list-style-type: none"> ▪ liczba osobodni szkoleń dla pracowników SGR – 150 ▪ liczba osobodni szkoleń dla członków organów – 315 ▪ liczba podmiotów, którym udzielono porad i konsultacji – 800 ▪ liczba spotkań informacyjno-konsultacyjnych - 65 	<ul style="list-style-type: none"> ▪ liczba osób, które otrzymały wsparcie po uprzednim udzieleniu indywidualnego doradztwa w zakresie ubiegania się o wsparcie na realizację LSR, świadczonego w biurze LGD – 70 ▪ liczba osób uczestnicząca w spotkaniach informacyjno-konsultacyjnych – 650 ▪ liczba osób zadowolonych ze spotkań przeprowadzonych przez LGD - 600 	
				<p>1.4.2. Promowanie dziedzictwa rybackiego</p>	<ul style="list-style-type: none"> ▪ liczba zrealizowanych projektów współpracy w tym projektów międzynarodowej – 1 ▪ liczba LGD uczestniczących w projektach współpracy - 12 	<ul style="list-style-type: none"> ▪ liczba projektów wykorzystujących lokalne zasoby przyrodnicze, kulturowe, historyczne, turystyczne, produkty lokalne - 1 ▪ liczba projektów skierowana do następujących grup docelowych: przedsiębiorcy, grupy defaworyzowane, młodzież, turyści, inne - 1 	

<ul style="list-style-type: none"> ▪ Niewystarczająca ilość usług dla ludności, niska konkurencyjność firm ▪ Trudność w znalezieniu wykwalifikowanych pracowników i specjalistów związana m.in. z odpływem wykształconych młodych ludzi do dużych miast lub zagranicę ▪ Wysoka stopa bezrobocia 	<ul style="list-style-type: none"> ▪ Rozdz. III.2.1., 2.2., 2.3 - 2.4 	2. EFEKTYWNE ZARZĄDZANIE ZASOBAMI I ROZWÓJ GOSPODARCTWA	2.1. Tworzenie i rozwój działalności, w szczególności opartych o zasoby, kulturę i specyfikę obszaru	<p>2.1.1. Podejmowanie działalności gospodarczej w zakresie usług dla lokalnej społeczności</p>	<ul style="list-style-type: none"> ▪ liczba operacji polegająca na utworzeniu nowego przedsiębiorstwa –37 ▪ liczba operacji nastawiona na innowacje –14 	<ul style="list-style-type: none"> ▪ liczba utworzonych miejsc pracy (ogółem) – 39 ▪ liczba zatrudnionych osób należących do grup defaworyzowanych (wraz z samozatrudnieniem) – 13 	Wzrost liczby podmiotów w gospodarczych na obszarze SGR – 7314	
<ul style="list-style-type: none"> ▪ Niewystarczająca ilość usług dla ludności, niska konkurencyjność firm ▪ Wysoki poziom wykluczenia społecznego, wysoka stopa bezrobocia ▪ Sezonowość, w szczególności w sektorze turystycznym – uzależnienie oferty od pogody i pory roku, niestabilne zatrudnienie ▪ Niska innowacyjność oferty kulinarnej i noclegowej, mała aktywność i brak pomysłów wśród kwaterodawców 	<ul style="list-style-type: none"> ▪ Rozdz. III.3.2.2. 			2.2. Zachowanie stanu środowiska naturalnego	<p>2.1.2. Rozwijanie działalności gospodarczej na obszarze</p>	<ul style="list-style-type: none"> ▪ liczba operacji polegająca na rozwoju istniejącego przedsiębiorstwa –20 22 ▪ liczba operacji nastawiona na innowacje –6 8 		<ul style="list-style-type: none"> ▪ liczba utworzonych miejsc pracy (ogółem) – 21 23 ▪ liczba zatrudnionych osób należących do grup defaworyzowanych –13 15
<ul style="list-style-type: none"> ▪ Brak zagospodarowania wód odpadowych z gospodarstw rolnych i zakładów gospodarczych oraz osadów z hodowli ryb ▪ Mała liczba urządzeń służących do oczyszczania wód wykorzystywanych w hodowli ryb, a także niewielka liczba inwestycji i infrastruktury przyczyniającej się do ochrony środowiska (urządzeń fotowoltaicznych refulacji akwenów wodnych) ▪ Braki w oznakowaniu rezerwatów i innych terenów objętych ochroną 	<ul style="list-style-type: none"> ▪ Rozdz. III.2.2.3, 1.1 				<p>2.2.1. Zachowanie i ochrona zasobów przyrodniczych obszaru oraz przywracanie stanu zniszczonych lub ochrona zagrożonych degradacją elementów środowiska</p>	<ul style="list-style-type: none"> ▪ liczba przedsięwzięć polegająca na zachowaniu i ochronie zasobów przyrodniczych obszaru – 2 		<ul style="list-style-type: none"> ▪ liczba obszarów chronionych objętych realizowanymi operacjami – 1

<ul style="list-style-type: none"> ▪ Wąska oferta edukacyjno-kulturalna dla dzieci i młodzieży oraz seniorów, szczególnie w małych wsiach ▪ Niedostateczny rozwój infrastruktury społecznej i sportowej w małych miejscowościach, w szczególności placówek służby zdrowia, placówek kulturalnych 	Rozdz. III. 1.1.3., 2.2., 2.4.2., 3.2., 3.2.1
<ul style="list-style-type: none"> ▪ Sezonowość, w szczególności w sektorze turystycznym – uzależnienie oferty od pogody i pory roku ▪ Słabo rozwinięta oferta turystyki aktywnej i oferta uprawiania sportów wodnych ▪ Słabo wykorzystany potencjał turystyki morskiej 	Rozdz. III. 2.2.1.; 3.2.3.
<ul style="list-style-type: none"> ▪ Brak wspólnej marki i niedostatecznie rozwinięte narzędzia promocyjne, brak sieciowych punktów IT wraz z siecią sprzedaży produktów regionalnych ▪ Niska innowacyjność oferty kulinarnej i noclegowej, mała aktywność i brak pomysłów wśród kwaterodawców 	Rozdz. III.2.2.1.

2.3. Zwiększenie atrakcyjności i różnorodności turystycznej obszaru	2.2.2.: Edukacyjne parki ekologiczne	<ul style="list-style-type: none"> ▪ liczba operacji polegających na stworzeniu edukacyjnego parku ekologicznego - 1 ▪ Liczba operacji nastawiona na innowacje - 1 	<ul style="list-style-type: none"> ▪ liczba osób, które skorzystały z oferty edukacyjnej stworzonego parku ekologicznego - 50
	2.3.1. Tworzenie, rozwój i wyposażenie infrastruktur turystycznej i rekreacyjnej historycznie lub terytorialnie związanych z działalnością rybacką	<ul style="list-style-type: none"> ▪ liczba nowych, przebudowanych lub wyposażonych obiektów infrastruktury turystycznej i rekreacyjno-sportowej – 9 ▪ liczba obiektów infrastruktury turystycznej i rekreacyjno-sportowej dostosowanych do potrzeb osób niepełnosprawnych i seniorów – 5 ▪ liczba operacji nastawiona na innowacje – 4 	<ul style="list-style-type: none"> ▪ wzrost liczby osób korzystających ze stworzonej, rozwiniętej lub wyposażonej infrastruktury turystycznej – 504
	2.3.2. Rozwój kompleksowej oferty turystycznej	<ul style="list-style-type: none"> ▪ liczba sieci w zakresie usług turystycznych, które otrzymały wsparcie – 1 ▪ liczba operacji nastawiona na innowacje - 1 	<ul style="list-style-type: none"> ▪ liczba osób, które skorzystały z więcej niż jedna usługi turystycznej objętej siecią, która otrzymała wsparcie w ramach LSR – 20

<ul style="list-style-type: none"> ▪ Walory przyrodnicze (lasy, morze, bioróżnorodność, rzeki, jeziora, mikroklimat) stanowią wyjątkowy potencjał rozwoju turystyki aktywnej (np. rowerowej i kajakowej), wypoczynkowej, uzdrowskiej i przyrodniczej ▪ Słabo rozwinięta oferta turystyki aktywnej i oferta uprawiania sportów wodnych 	<p>Rozdz. III.2.2.1.; 3.2.4., 1.1</p>			<p>2.3.3. Podejmowanie działalności gospodarczej w zakresie turystyki, z wykorzystaniem kulturystycznym i przyrodniczych zasobów lokalnych</p>	<ul style="list-style-type: none"> ▪ liczba operacji polegająca na utworzeniu nowego przedsiębiorstwa – 18 ▪ liczba nowych miejsc noclegowych - 10 	<ul style="list-style-type: none"> ▪ liczba osób, które skorzystały z miejsc noclegowych w ciągu roku - 50 ▪ liczba utworzonych miejsc pracy (ogółem)– 20 ▪ liczba zatrudnionych osób należących do grup defaworyzowanych (wraz z samozatrudnieniem) - 3 	
<ul style="list-style-type: none"> ▪ Słabo wykorzystany potencjał turystyki morskiej, a także niedostateczna oferta połowu ryb na zbiornikach śródlądowych ▪ Słabo rozwinięta oferta turystyki aktywnej i oferta uprawiania sportów wodnych ▪ Kształtowanie wizerunku obszaru jako zagłębia kultury rybackiej i sportów wodnych oraz promocja jego walorów kulturowo-przyrodniczych w kraju i zagranicą 	<p>Rozdz. III.2.2.1., 3.2.4</p>			<p>2.3.4. Podejmowanie lub rozwój działalności gospodarczej związanej z wodnym potencjałem obszaru</p>	<ul style="list-style-type: none"> ▪ liczba przedsięwzięć polegających na podejmowaniu lub rozwoju działalności gosp. związanej z potencjałem wodnym - 7 ▪ liczba operacji nastawiona na innowacje - 3 	<ul style="list-style-type: none"> ▪ liczba utworzonych lub utrzymanych miejsc pracy – 12 ▪ liczba zatrudnionych osób należących do grup defaworyzowanych-6 	
<ul style="list-style-type: none"> ▪ Słaba współpraca między podmiotami (m.in. w sektorze turystyki, na linii sektor rybacki – turystyka, w sektorze rolnictwa, w środowisku rybaków, hodowców) ▪ Zainteresowanie społeczeństwa zdrowym trybem życia i zdrowym odżywianiem, wzrost spożycia ryb, zainteresowanie produktami lokalnymi i regionalnymi 	<p>Rozdz. III.2.2.</p>			<p>2.3.5. Rozwój istniejących szlaków turystycznych związanych z rybnictwem</p>	<ul style="list-style-type: none"> ▪ liczba zrealizowanych zadań w ramach operacji związanych z rozwijaniem szlaków - 5 	<ul style="list-style-type: none"> ▪ liczba nowych podmiotów należących do szlaków – 4 	

<ul style="list-style-type: none"> ▪ Brak innowacyjnych, różnorodnych pomysłów na dywersyfikację działalności gospodarczej w sektorze rybackim ▪ Potencjał floty rybackiej na obszarze - uniwersalne jednostki połowowe umożliwiające różnorodną działalność połowową 	Rozdz. III.2.2.3	3. ROZWÓJ ZRÓWNOWAŻONEGO RYBACTWA I WYKORZYSTANIE JEGO POTENCJAŁU	3.1. Wykorzystanie rybackiego potencjału obszaru	3.1.1. Dywersyfikacja źródeł dochodów osób związanych z sektorem rybackim	<ul style="list-style-type: none"> ▪ liczba podmiotów i osób fizycznych dywersyfikujących swoją działalność lub miejsce pracy -24 ▪ liczba operacji nastawiona na innowacje - 10 	<ul style="list-style-type: none"> ▪ liczba utworzonych lub utrzymanych miejsc pracy – 28 ▪ liczba zatrudnionych osób należących do grup defaworyzowanych -6 	Zmniejszenie poziomu spadku liczby przedsiębiorstw związanych z branżą rybacką – do 2%	
<ul style="list-style-type: none"> ▪ Rozwinięta gospodarka rybacka, porty rybackie ▪ Potencjał floty rybackiej na obszarze - uniwersalne jednostki połowowe umożliwiające różnorodną działalność połowową ▪ Zmodernizowane zakłady przetwórstwa rybnego generujące znaczną liczbę miejsc pracy ▪ Modernizowane gospodarstwa rybackie i wykwalifikowana kadra ▪ Zainteresowanie społeczeństwa zdrowym trybem życia i zdrowym odżywianiem, wzrost spożycia ryb, zainteresowanie produktami lokalnymi i regionalnymi 	Rozdz. III.2.2.3, 2.2.4		3.2. Zachowanie sektora rybackiego	3.2.1. Rozwijanie łańcuchów dostaw produktów sektora rybackiego	<ul style="list-style-type: none"> ▪ liczba przedsięwzięć polegająca na tworzeniu lub rozwijaniu łańcuchów dostaw produktów rybackim - 8 ▪ liczba operacji nastawiona na innowacyjność –3 	<ul style="list-style-type: none"> ▪ liczba utworzonych lub utrzymanych miejsc pracy –8 ▪ liczba zatrudnionych osób należących do grup defaworyzowanych-4 		
<ul style="list-style-type: none"> ▪ Brak innowacyjnych, różnorodnych pomysłów na dywersyfikację działalności gospodarczej w sektorze rybackim ▪ Potencjał floty rybackiej na obszarze - uniwersalne jednostki połowowe umożliwiające różnorodną działalność połowową ▪ Słabo wykorzystany potencjał turystyki morskiej, a także niedostateczna oferta połowu ryb na zbiornikach śródlądowych 	Rozdz. III.2.2.3, 2.2.1, 3.2.4			3.2.2. Wspieranie tworzenia łańcucha dostaw produktów rybackich	<ul style="list-style-type: none"> ▪ liczba zrealizowanych projektów współpracy w tym projektów międzynarodowej - 1 ▪ liczba LGD uczestniczących w projektach współpracy - 10 	<ul style="list-style-type: none"> ▪ liczba projektów wykorzystujących lokalne zasoby przyrodnicze, kulturowe, historyczne, turystyczne, produkty lokalne – 1 ▪ liczba projektów skierowana do następujących grup docelowych: przedsiębiorcy, grupy defaworyzowane, 		

						młodzież, turyści, inne - 1	
--	--	--	--	--	--	--------------------------------	--



VI. Sposób wyboru i oceny operacji oraz sposób ustanawiania kryteriów wyboru

Metody partycypacji zastosowane w przygotowaniu niniejszego rozdziału:



World Cafe



Warsztaty konsultacyjne



Kawiarnia obywatelska



Spotkania konsultacyjne



Wysłuchanie publiczne
-debata

Skutki i wyniki użycia ww. metod: określenie rodzajów kryteriów wyboru, zdefiniowanie innowacyjności oraz uszczegółowienie kryteriów jakościowych, nadanie wagi kryteriom punktowym, ograniczenie kwoty wsparcia, zmiany w stosunku do procedur stosowanych w okresie programowania 2007-2015, ustalenie procedur oceny, wyboru wniosków oraz wnoszenia protestów od oceny i odwołań.

1. Ogólna charakterystyka przyjętych rozwiązań

W niniejszym rozdziale opisane zostały kluczowe zasady związane z procedurami i kryteriami stosowanymi przez SGR w procesie naboru, oceny wniosków i wyboru operacji do dofinansowania. Dzięki opracowanym procedurom, możliwe będzie efektywne wdrażanie LSR, poprzez sprawny i przejrzysty wybór operacji, których realizacja przełoży się bezpośrednio na osiąganie zawartych w LSR celów i wskaźników.

Procedury zostały wypracowane w toku konsultacji prowadzonych wśród lokalnej społeczności i osób związanych z sektorem rybactwa w oparciu o istniejące dokumenty legislacyjne. W przypadku operacji składanych w trybie konkursów oraz grantów bazą dla stworzenia zasad procesu ich oceny i wyboru były procedury funkcjonujące w okresie programowania 2007-2013 i doświadczenia z ich wdrażania (wśród osób uczestniczących w konsultacjach znaleźli się zarówno wnioskodawcy, członkowie organu SGR odpowiedzialnego za ocenę operacji składanych w ramach PO RYBY 2007-2013, jak i osoby związane wcześniej z LGD realizującą Strategię w ramach PROW 2007-2013). W przypadku elementów nieuwzględnionych w poprzedniej perspektywie (m.in. procedur wniesienia protestu, rozliczania grantów, wyboru operacji własnych) do formułowania związanych z nimi procedur wykorzystano rozwiązania zawarte w wytycznych wydanych przez odpowiednie instytucje.

a. Organ decyzyjny – Rada Słowińskiej Grupy Rybackiej

Rada jest organem decyzyjnym, do którego wyłącznych kompetencji należy ocena i wybór operacji. Opracowane procedury zapewniają jawność, demokratyczność i obiektywność postępowania oraz w jednoznaczny i przejrzysty sposób określają podział zadań i zakres odpowiedzialności na poszczególnych etapach oceny i wyboru operacji. Procedury związane z oceną i wyborem operacji do dofinansowania wraz z kryteriami podawane są do publicznej wiadomości na stronie internetowej Słowińskiej Grupy Rybackiej i nie mogą ulec zmianie w całym procesie wyboru w ramach danego naboru wniosków.

Etapy objęte procedurą oceny i wyboru operacji przez SGR oraz schemat procedur związanych z wyborem operacji w ramach LSR, wraz z komórkami uczestniczącymi w kolejnych etapach oceny i wyboru operacji, terminami oraz listą dokumentów stosowanych w procedurach, zawarty został w załącznikach do wniosku nr 9 i 10 (procedury wyboru i oceny operacji/grantobiorców) oraz nr 11 i 12 (kryteria wyboru operacji/grantobiorców wraz ze wzorami dokumentów) oraz procedury wyboru i oceny projektów własnych oraz kryteria oceny i wyboru operacji własnych wraz ze wzorami dokumentów.

2. Sposób ustanawiania i zmiany kryteriów wyboru

Kryteria oceny i wyboru operacji opracowane zostały przy udziale społeczności lokalnej oraz przedstawicieli sektora rybackiego z zachowaniem zasad obowiązujących w Programie Operacyjnym Rybactwo i Morze 2014-2020 oraz Programie Rozwoju Obszarów Wiejskich na lata 2014-2020. Sposób zmiany kryteriów opisany został w załączniku do wniosku o dofinansowanie „kryteria wyboru i oceny operacji wraz z procedurą ustalania i zmiany kryteriów”.

a. Sposób ustanawiania kryteriów i ich zintegrowanie z celami i wskaźnikami LSR

Wypracowując kryteria, wzięto pod uwagę zarówno ich formę, umieszczenie ich przy odpowiednich przedsięwzięciach i wnioskodawcach, jak i zawartość merytoryczną.

- Pierwszy aspekt pozwolił na uniknięcie wątpliwości interpretacyjnych, wypracowane kryteria oceny posiadają dodatkowe opisy i definicje oraz wyjaśnienia dotyczące sposobu dokonywania oceny, w których wskazane zostały wymagania konieczne do spełnienia danego kryterium. W przypadku kryteriów jakościowych na karcie oceny wskazano miejsce na uzasadnienie oceny przez członka organu decyzyjnego, a przy kryteriach mierzalnych, określono metodologię wyliczania.

- Wartość merytoryczna kryteriów związana jest z charakterystyką działań zawartych w poszczególnych przedsięwzięciach, problemami występującymi w konkretnych obszarach interwencji oraz z problemami przekrojowymi i rozwiązaniami służącymi podniesieniu jakości realizowanych przedsięwzięć oraz ich efektywności wyrażonej m.in. we wskaźnikach. Przy ich formułowaniu zwrócono uwagę na możliwości ich realizacji wynikające z kwot przeznaczonych na pojedyncze operacje i rodzaj wnioskodawców.
- **Kryteria dla operacji realizowanych w ramach celu 1: Atrakcyjne miejsce zamieszkania i pobytu**

W ramach celu realizowane będą operacje polegające na podniesieniu potencjału obszaru i lokalnej społeczności do organizacji życia w sferze społecznej, kultury, sportu i edukacji.

Przedsięwzięcia zaprojektowane dla celów głównego i szczegółowych odpowiadają na problemy dotyczące tej sfery opisane w diagnozie (rozdział III 3.2.1.- 3.2.4.):

- ✓ **włączeniu do projektu jak największej liczby uczestników** przy jednoczesnym ustaleniu dolnych limitów uwzględniających potencjał wnioskodawcy (głównie NGO) i kwoty wsparcia (kryterium bezpośrednio wskazujące na preferowaną liczebność grup objętych projektem- P:¹ 1.1.1., 1.2.2.) i przedsięwzięć (kryteria o prezentacji produktów edukacyjnych lub zajęć w różnych placówkach i ich promocji – P 1.2.2.), w tym również na etapie ich planowania i organizacji (kryteria o działaniach partycypacyjnych, organizacji przez mieszkańców imprez i o ich aktywnym uczestnictwie, włączeniu w działania edukacyjne osób z sektora rybackiego – P: 1.1.1., 1.2.1., 1.2.2., 1.3.1.) - celu jak największej aktywizacji lokalnej społeczności, pobudzenia w jej członkach poczucia więzi z obszarem i jego kulturą i chęci do wspólnych działań na rzecz jego rozwoju. Kryteria mają odzwierciedlenie we wskaźnikach, nawiązując do nich bezpośrednio (liczba uczestników) lub pośrednio (liczba odbiorców działań, liczba korzystających z infrastruktury),
- ✓ **uwzględnieniu w operacjach grup defaworyzowanych**, których przedstawione wyżej problemy dotyczą w szczególności sposób – kryteria o udziale osób z grup defaworyzowanych, uruchomieniu środków ułatwiających dostęp do uczestnictwa w przedsięwzięciach oraz inwestycjach w infrastrukturę w miejscowościach do 1000 mieszkańców (na potrzeby ustalenia efektywnych kryteriów zgodnych ze specyfiką obszaru, zmieniono preferencje dotyczące inwestycji w infrastrukturę w miejscowościach do 5tyś. mieszkańców, ponieważ na terenie SGR występuje tylko jedna taka miejscowość i pozostawienie tego progu nie wpłynęłoby na zrównoważenie rozwoju między małymi miejscowościami a relatywnie silnymi wsiami gminnymi), wykorzystania jej przez wnioskodawcę do organizacji imprez oraz dostosowania do potrzeb seniorów i niepełnosprawnych (P: 1.1.1., 1.3.1.). Kryteriom odpowiadają wskaźniki o udziale grup defaworyzowanych w podejmowanych działaniach i korzystaniu przez nie z infrastruktury),
- ✓ **poszerzeniu i uatrakcyjnieniu oferty edukacyjnej, kulturalnej czy sportowej** – kryteria o liczbie form realizowanych wydarzeń, innowacyjności w zakresie form wydarzeń i produktów edukacyjnych, ich prezentacji czy tematyce oraz o ilości różnych form w ramach pojedynczych przedsięwzięć, organizacji imprez w obiektach infrastruktury objętej wsparciem (P: 1.2.1., 1.2.2., 1.3.1.). Wskaźniki nawiązujące do kryteriów mówią o liczbie realizowanych wydarzeń i liczbie operacji nastawionych na innowacyjność. Dodatkowe zadania w tym zakresie będą realizowane w ramach projektów współpracy SGR, których wskaźniki dotyczą liczby działań edukacyjno-promocyjnych związanych z rybactwem i tradycją obszaru.
- ✓ **promocji obszaru jako miejsca zamieszkania i pobytu** poprzez nawiązanie do jego kultury, w tym tradycji rybackich - kryteria o upublicznianiu stworzonych materiałów na temat obszaru, informacji na temat zorganizowanych imprez i wydarzeń oraz o prezentowaniu produktów edukacyjnych w placówkach pełniących funkcje edukacyjno-kulturalne, zaangażowaniu w działania osób związanych z sektorem rybackim, żeglarzy, lokalnych twórców i mieszkańców wykorzystujących lokalne zasoby mającym na celu wzmocnienie przekazu i profesjonalizację przedsięwzięć (P.: 1.2.1., 1.2.2.) Wskaźniki nawiązujące do kryteriów mówią o liczbie realizowanych przedsięwzięć oraz ilości odbiorców.
- ✓ **ustaleniu standardów wsparcia udzielanego organizacjom pozarządowym** pełniącym funkcję animatorów lokalnej społeczności – kryteria związane z potencjałem podmiotów świadczących usługi na rzecz sektora społecznego w zakresie doświadczenia i kwalifikacji pracowników i współpracy z innymi podmiotami, w tym jednostkami samorządów terytorialnych (P.: 1.2.1.). Wskaźniki nawiązujące do kryteriów dotyczą ilości działań edukacyjnych kierowanych do NGO oraz liczby podmiotów objętych wsparciem.
- **Kryteria dla operacji realizowanych w ramach celu ogólnego 2: Efektywne zarządzanie zasobami i rozwój gospodarczy**

Przedsięwzięcia realizowane w ramach celu są odpowiedzią na problemy związane z problemami opisanymi w rozdziale III pkt. 1.1., 2.2., 2.3. i 2.4.

¹ Przedsięwzięcie.

Wprowadzone kryteria pomagają wykreować projekty, które będą kompleksowo odpowiadać na opisane problemy. Zmierzają one do:

- ✓ **poszerzenia środowiska związanego z gospodarką, w tym o osoby z grup defaworyzowanych**, które mają ograniczone możliwości finansowe w zakresie zakładania własnej działalności, przez co niewykorzystywana jest ich kreatywność, a w przypadku osób związanych z sektorem rybactwa, w tym również pracowników – świadomość perspektyw w zakresie wykorzystania wodnego potencjału obszaru, mogące przełożyć się na uatrakcyjnienie lokalnego rynku – kryteria premiujące wnioskodawców poniżej 35 roku życia i kobiety (P: 2.1.1., 2.3.3. i 2.3.4.). Wskaźniki uwzględniają liczbę nowo powstałych przedsiębiorstw,
- ✓ **aktywizacji jak największej liczby przedsiębiorców, osób i podmiotów**, którzy swoją działalność związali z obszarem SGR i pracują na jego rzecz, wyrównania szans na ich rozwój, zmniejszenia ryzyka odpływu kapitału zbudowanego za pomocą środków programowych z terenu objętego LSR– kryteria o długości okresu prowadzenia działalności na obszarze oraz premiujące wnioskodawców, którzy nie otrzymali dotychczas wsparcia lub skorzystali z niego w niewielkim stopniu (P: 2.1.2., 2.2.1., 2.3.1., 2.3.3. i 2.3.4.) oraz o większym wkładzie własnym wnioskodawców, którzy prowadzą już działalność (P: 2.2.1.). Wskaźniki uwzględniają liczbę operacji polegających na rozwoju przedsiębiorstw, liczbę nowopowstałych firm,
- ✓ **podniesienia kapitału finansowego lokalnej społeczności**, w tym osób należących do grup defaworyzowanych poprzez tworzenie dla nich miejsc pracy dających im stały dochód i pozwalających na rozwój zawodowy, a w dalszej perspektywie również związany z samodzielnym prowadzeniem działalności – kryteria o tworzonych miejscach pracy oraz o zatrudnianiu osób będących w szczególnej sytuacji na rynku pracy (P: 2.1.1., 2.1.2., 2.3.3. i 2.3.4.). Wskaźniki nawiązujące do kryteriów dotyczą nowo utworzonych miejsc pracy, w tym dla grup defaworyzowanych;
- ✓ **wzmocnienia współpracy między różnymi sektorami i podmiotami gospodarczymi**, dzięki czemu wzrośnie konkurencyjność lokalnych przedsiębiorców, którzy zyskają nowych klientów (osoby korzystające z usług partnerów) oraz kontrahentów, rozwinie się kompleksowość ofert, wzmocnione zostaną poszczególne grupy interesu – kryteria o liczbie i o poszerzeniu grona partnerów projektu i tworzonej w jego ramach oferty (P: 2.3.2., 2.3.5.), wpisaniu się w ponadlokalną sieć (P: 2.3.5.), o wpisaniu się w istniejący produkt turystyczny (P: 2.3.3.) i wskaźniki związane z liczbą sieci i szlaków objętych pomocą, liczbą przystępujących do nich nowych podmiotów oraz liczbą osób, korzystających z różnych usług w ramach sieci.
- ✓ **włączenia małych miejscowości w proces rozwoju**, zwłaszcza w aspekcie turystyki, która może stać się źródłem zarobkowania dla mieszkańców obszarów wiejskich, posiadających w tym zakresie duży i niewykorzystany potencjał przyrodniczy, kulturowy i architektoniczny (wiele wsi zachowało swój pierwotny układ, znajdują się w nich stare obiekty związane z historią obszaru), jednak przez niewystarczające zagospodarowanie (niewielka ilość inwestycji w małych wsiach, problemy komunikacyjne) nie są one atrakcyjne dla turystów – kryterium o tworzeniu lub modernizowaniu infrastruktury turystycznej w miejscowościach do 1000 lub 5000 mieszkańców oraz o wykorzystaniu jej w promocji obszaru (np. poprzez organizację imprez) (2.3.1., 2.2.2.),
- ✓ **podniesienia jakości i dostępności usług**, co przełoży się na większą konkurencyjność i rentowność firm, w szczególności poprzez wykorzystanie przez nie zasobów lokalnych – kryteria związane z innowacyjnością (P: 2.1.1., 2.1.2., 2.3.2., 2.3.4.), z korzystaniem z zasobów lokalnych (P: 2.1.1., 2.1.2., 2.3.2., 2.3.3., 2.3.4.), z kompleksowością i atrakcyjnością oferty wydłużającą sezon turystyczny (P: 2.1.2., 2.3.3., 2.3.5.), ułatwieniem dostępu do usług mieszkańcom miejscowości do 1000 mieszkańców (P: 2.1.1.). Dodatkowo wprowadzono kryterium innowacyjności w zakresie tworzenia infrastruktury turystycznej. Wskaźniki powiązane, to liczba utworzonych miejsc noclegowych liczba operacji nastawiona na innowacje.
- ✓ **zachowania lub podniesienia jakości stanu środowiska naturalnego**, które wpływa zarówno na życie i zdrowie ludności, jak i na atrakcyjność obszaru – kryteria w przedsięwzięciu związanym z zachowaniem i ochroną zasobów przyrodniczych obszaru oraz przywracaniem stanu zniszczonych lub ochroną zagrożonych degradacją elementów środowiska (2.2.1.) dotyczące standardów i efektywności realizacji operacji (doświadczenie i okres działalności wnioskodawcy na obszarze SGR, rekomendacje odpowiednich instytucji odnoszące się do potrzeby realizacji operacji), podnoszenia świadomości mieszkańców w zakresie ekologii (2.2.2.), premiowanie operacji, które w szczególny sposób przyczynią się do osiągnięcia celu 2.2.: Zachowanie stanu środowiska naturalnego, różnicowania projektów poprzez zwiększenie liczby wnioskodawców (kryterium nt. liczby dofinansowanych wcześniej wniosków) oraz kryteria w ramach przedsięwzięcia polegającego na rozwijaniu działalności gospodarczej (P: 2.1.2.) na temat instalacji urządzeń pozwalających na wykorzystanie odnawialnych źródeł energii oraz zastosowanie urządzeń i rozwiązań zmniejszających niekorzystny wpływ na środowisko. Wskaźniki odpowiadające kryteriom wiążą się z liczbą przedsięwzięć polegająca na zachowaniu i ochronie zasobów przyrodniczych i obszarów chronionych objętych operacjami.

- **Kryteria dla operacji realizowanych w ramach celu ogólnego 3: Rozwój zrównoważonego rybactwa i wykorzystanie jego potencjału.**

Choć sektor rybactwa pozostaje jedną z głównych gałęzi gospodarki na obszarze, od wielu lat boryka się z problemami związanymi z limitami ochronnymi dotyczącymi połowu ryb i nierozwiniętym dostatecznie rynkiem obrotu produktami rybactwa. Dywersyfikacja działalności wymaga natomiast kapitału oraz, w coraz większym stopniu, kreatywności w kreowaniu ofert atrakcyjnych zarówno dla mieszkańców, jak i turystów.

W celu zniwelowania podstawowych problemów w ramach przedsięwzięć realizowanych w celu 3 wprowadzono odpowiednie kryteria wyboru zmierzające do:

- ✓ **zaangażowania w realizację przedsięwzięć jak największej ilości osób związanych z sektorem rybactwa i działających na obszarze SGR**, co ma wpłynąć na zwiększenie kapitału różnych podmiotów sektora – kryteria premiujące wnioskodawców związanych z sektorem rybactwa (3.2.1.), wnioskodawców, którzy dłuższy czas działają na obszarze oraz którzy nie otrzymali dotychczas wsparcia lub skorzystali z niego w małym stopniu (3.1.1., 3.2.1.), ograniczające wnioskowaną kwotę dofinansowania (3.2.1.). Wskaźniki odpowiadające kryteriom to liczba przedsięwzięć polegająca na dywersyfikacji źródeł dochodów osób związanych z sektorem rybactwa oraz liczba przedsięwzięć polegająca na tworzeniu lub rozwijaniu łańcuchów dostaw produktów rybactwa,
- ✓ **zróżnicowania zatrudnienia osób związanych z sektorem rybactwa** – kryterium na temat tworzenia nowych miejsc pracy przez podmioty dywersyfikujące działalność oraz zatrudnienia osób z grup defaworyzowanych, w tym byłych pracowników sektora rybackiego (3.1.1., 3.2.1.). Wskaźniki związane z kryteriami dotyczą liczby utworzonych lub utrzymanych miejsc pracy.
- ✓ **podniesienia jakości świadczonych usług**, zwiększających atrakcyjnych nowych i rozwijanych ofert – kryteria związane z innowacyjnością (P: 3.1.1., 3.2.1.), z wykorzystaniem zasobów lokalnych, zintegrowaniem z produktami turystycznymi (P: 3.1.1.), ograniczeniem negatywnego wpływu prowadzonej działalności na środowisko naturalne i zmiany klimatyczne (P: 3.1.1.) oraz poszerzaniem współpracy z innymi podmiotami w zakresie rozwijania łańcuchów dostaw (P: 3.2.1.), które ma wpłynąć na utrzymanie lub podniesienie jakości produktów rybackich. Wskaźniki odpowiadające kryteriom dotyczą liczby operacji innowacyjnych oraz zmniejszenia presji na środowisko i negatywnego wpływu na zmiany klimatu.

Preferencje dla operacji mających pozytywny wpływ na sektor rybacki zostały uwzględnione również w ramach przedsięwzięcia związanego z zakładaniem lub rozszerzaniem działalności wykorzystującej potencjał wodny obszaru poprzez premiowanie wnioskodawców należących do tego sektora.

3. Innowacyjność

Każdy cel ogólny LSR realizuje cel przekrojowy PROW 2015–2020 dotyczący innowacyjności poprzez wprowadzenie odpowiednich kryteriów punktowych. Skala ocen oparta jest o zasięg terytorialny oddziaływania kryterium, natomiast zakres merytoryczny, w jakim należy rozpatrywać innowacyjność, czyli jej definicje, zostały dostosowane do rodzajów przedsięwzięć.

Tabela 2. Definicje innowacyjności w przedsięwzięciach realizowanych w ramach LSR

Innowacyjność w przedsięwzięciach związanych z zakładaniem lub rozwojem działalności gospodarczej, w tym dywersyfikacją działalności rybackiej i rozwijaniem łańcuchów dostaw (P: 2.1.1., 2.1.2., 2.3.4., 3.1.1., 3.2.1.)

Definicja. Operacja jest innowacyjna w skali: obszaru SGR: 3pkt., gminy: 2pkt., miejscowości: 1pkt., z tym, że innowacyjność dotyczy głównego zakresu lub celu operacji i oznacza: wytworzenie nowej usługi lub produktu, dotychczas nie oferowanego/produkowanego w obrębie ww. obszarów, zastosowanie nowych sposobów organizacji lub zarządzania, wcześniej nie stosowanych w obrębie ww. obszarów lub zrealizowanie inwestycji, jakiej dotychczas nie było na ww. obszarach.

Uzasadnienie. Ze względu na szeroki zakres możliwych do realizacji przedsięwzięć, wprowadzono szeroką definicję innowacyjności, w którą może wpisać się każdy wnioskodawca zdecydowany na wdrażanie nowatorskich pomysłów. Wprowadzenie nowych usług/produktów na lokalny zniwelowuje problem niewystarczającej ilości usług dla ludności, wdrożenie nowatorskich sposobów zarządzania podniesie efektywność i konkurencyjność firm, a realizacja inwestycji, jakich dotychczas nie było przyczyni się do przyspieszenia rozwoju całego obszaru. Ze względu na peryferyjność terenu oraz na wysokość dotacji i intensywność pomocy przyjęto, że innowacyjność powinna być badana w odniesieniu do miejscowości (podejmowanie działalności, zwłaszcza w małych miejscowościach), gminy (zróżnicowany poziom rozwoju gmin) oraz obszaru SGR (operacje przyczyniające się do ogólnego rozwoju obszaru).

Innowacyjność w przedsięwzięciach związanych z rozwojem oferty turystycznej (P:2.3.2.)

Definicja. Operacja jest innowacyjna, tj.: zakłada stworzenie lub rozwój produktu: związanego z tematyką, która dotychczas nie była wykorzystywana w działalności turystycznej: na obszarze SGR: 3pkt., gminy: 2pkt., zorganizowanego w formie, której dotychczas nie wykorzystywano: na obszarze SGR: 3pkt., w gminie: 2pkt.

Uzasadnienie. Przedsięwzięcie dotyczy operacji powiązanych mających wybiegać poza standardową działalność podmiotów z branży turystycznej. Istotne, aby nie skupiały się one wyłącznie na znanych i mało atrakcyjnych dla turysty usługach, ale wprowadzały innowacyjne produkty „przyciągające” klientów i promujące obszar. W celu zwiększenia efektywności działań podmiotów turystycznych premiowane będzie też wdrożenie nowych form świadczenia usług—obecnie brakuje różnego rodzaju sieci, a współpraca między przedsiębiorcami jest nikła, co hamuje rozwój kompleksowych usług. Skala oddziaływania innowacyjności na gminę została wprowadzona ze względu na różny stopień rozwoju samorządów w turystyce (zakłada się, że osiągną ją podmioty z gmin położonych w południowej części obszaru SGR), natomiast poziom dotyczący całego obszaru ma zachęcić wnioskodawców do jak największego wzbogacenia tworzonej oferty i poszukiwania rozwiązań poza obszarem SGR.

Innowacyjność w przedsięwzięciach związanych z promocją obszaru (1.2.1., 1.2.2, 1.3.1.)

Definicja. Operacja zakłada innowacyjne formy prezentacji lokalnych zasobów w skali: obszaru SGR: 5 pkt., gminy: 3 pkt., z tym, że innowacyjność oznacza: wykorzystanie form prezentacji, jakich dotychczas nie wykorzystywano w obrębie wskazanych obszarów.

Uzasadnienie. Przedsięwzięcie 2.1.2. dotyczy organizacji imprez, podczas których prezentowane będą produkty związane z lokalnymi zasobami. Innowacyjność ma dotyczyć form ich prezentacji, tak aby zwrócić na nie uwagę zwłaszcza młodszych mieszkańców. Nie wskazano przy tym konkretnych sposobów prezentacji, ponieważ w gminach wprowadzano dotychczas różne jej formy – stąd skala punktowa przewidująca innowacyjność oddziaływującą na obszar jednego JST. Zastosowanie rozwiązań innowacyjnych w skali obszaru ma na celu wprowadzenie nowych trendów w mało urozmaicone obecnie przekazy związane z wiedzą o lokalnej kulturze i tradycji.

Definicja. Operacja zakłada wykorzystanie innowacyjnych form edukacyjnych lub stworzenie innowacyjnych produktów edukacyjnych w skali: obszaru SGR: 5pkt., gminy: 3pkt., mniejszym niż gmina – 1pkt., z tym, że innowacyjność oznacza wykorzystanie form edukacyjnych lub stworzenie produktów edukacyjnych, jakich dotychczas nie wykorzystywano w obrębie wskazanych obszarów.

Uzasadnienie. Innowacyjność narzędzi i form edukacyjnych ma podobne zastosowanie, jak w przypadku form prezentacji – jej celem jest zainteresowanie i zaintrygowanie odbiorcy historią i kulturą obszaru oraz ułatwienie w przyswajaniu przez niego wiedzy. Obecnie głównymi produktami służącymi edukacji w tym zakresie są książki. Wprowadzenie kryterium pozwoli na uzupełnienie narzędzi o produkty łączące zabawę z nauką i poszerzenie grona ich odbiorców. Skala ocen kończy się na obszarze mniejszym niż gmina, gdyż placówki edukacyjno-kulturalne są wyposażone w podobne pomoce w różnym stopniu, dlatego istotne jest, aby zapoczątkować w nich proces unowocześniania form i narzędzi edukacyjnych, a z drugiej strony podnosić ich poziom poprzez wprowadzanie zupełnie nowych na obszarze rozwiązań w tym zakresie.

Definicja. Operacja jest innowacyjna w skali: obszaru SGR-5pkt., gminy-3pkt. Innowacyjność oznacza: stworzenie zbiorów lub wydawnictw o tematyce lub obszarze, które nie były dotychczas wykorzystywane w podobnych przedsięwzięciach, wykorzystanie form prezentacji dotychczas nie wykorzystywanych w obrębie wskazanych obszarów.

Uzasadnienie. Ponownie pojawia się innowacyjność w formach prezentacji zbiorów. Wprowadzono natomiast nową zasadę o wykorzystaniu tematyki związanej z obszarem lub nawiązaniu do terenu, o których dotąd nie było żadnych opracowań. Daje to duże możliwości wnioskodawcom, ponieważ ilość materiałów związanych z lokalnym dziedzictwem jest mała i w przeważającej części znajduje się w muzeach. Uzupełnienie ich o nowe informacje, pochodzące również od mieszkańców i przeniesienie do różnych, bardziej dostępnych placówek przyczyni się do upowszechnienia wiedzy o lokalnej kulturze w pomijanym dotąd zakresie.

Definicja. Wnioskodawca w ramach projektu zaplanował organizację wydarzeń o charakterze innowacyjnym w wymiarze: obszaru SGR: 6pkt., gminy: 4pkt., miejscowości: 2pkt., z tym, że innowacyjność oznacza organizację innowacyjnych form wydarzeń lub wykorzystanie tematyki, która nie była dotąd poruszana przy organizacji podobnych wydarzeń lub wykorzystanie nowoczesnych narzędzi lub technologii.

Uzasadnienie. Kryterium dotyczy działań dodatkowych w ramach budowy, przebudowy lub wyposażenia infrastruktury społecznej i ma na celu wprowadzenie dobrych praktyk integracyjnych do społeczności lokalnych. Infrastruktura ma służyć mieszkańcom, jednak często zdarza się, że nie jest ona wykorzystywana – dotyczy to zwłaszcza mniejszych miejscowości. Wysoka punktacja za innowacyjność w skali obszaru oraz zwiększone wymagania dot. jej zakresu w porównaniu do innych przedsięwzięć są uwarunkowane rodzajem wnioskodawcy (podmioty publiczne), który dysponuje odpowiednimi środkami i narzędziami do organizacji nowatorskich wydarzeń oraz zmotywowaniem JST do zintensyfikowania aktywizacji mieszkańców. Zakłada się, że innowacyjność w skali miejscowości dotyczyć będzie projektów realizowanych we wsiach do 1000 mieszkańców.

Innowacyjność w przedsięwzięciach związanych z infrastrukturą turystyczną (2.3.1.)

Definicja. Operacja jest innowacyjna w skali: obszaru SGR: 4pkt., gminy: 2pkt., z tym, że innowacyjność polega na: utworzeniu infrastruktury, której dotychczas nie było w obrębie ww. obszarów lub nadaniu istniejącej

infrastrukturze nowych funkcji i zastosowań, jakich dotychczas nie było w obrębie ww. obszarów lub wykorzystaniu jej do organizacji wydarzeń promujących obszar w odniesieniu do ww. terenów.

Uzasadnienie. W związku z tym, że infrastruktura na obszarze jest ciągle rozwijana, istnieje potrzeba jej unowocześniania i wprowadzania nowatorskich rozwiązań w jej funkcjonowaniu, tak by spełniała obowiązujące standardy w zakresie turystyki i rekreacji. Należy również zwiększyć jej rolę w promocji obszaru. Skala ocen odpowiada sytuacji na obszarze obejmującym zarówno gminy o dobrze rozwiniętej sieci tego typu obiektów, jak jednostki, w których turystyka i związana z nią infrastruktura dopiero się rozwijają.

Innowacyjność w przedsięwzięciach związanych z edukacją ekologiczną (2.2.2.)

Definicja: Operacja jest innowacyjna w skali: obszaru SGR – 6 pkt., gminy – 4 pkt., mniejszej niż gmina – 0 pkt., przy czym innowacyjność oznacza wykorzystanie urządzeń, narzędzi lub technologii związanych z ekologią, które nie były dotąd wykorzystane we wskazanych obszarach i których zakup lub wdrożenie wykorzystują łącznie min. 25% kosztów kwalifikowalnych operacji. Sposób weryfikacji: na podstawie zapisów w zapisów we wniosku oraz budżecie operacji.

Uzasadnienie. Innowacyjność wpisuje się ona w samą ideę przedsięwzięcia (wyposażenie lub technologia musi mieć związek z ekologią), co ma służyć wprowadzeniu na obszar przykładów ekoinnowacji i zmotywowaniu lokalnej społeczności do poszukiwania nowoczesnych rozwiązań w zakresie ekologii. Ponadto innowacyjność parku ma pomóc w dotarciu do różnych grup odbiorców, w tym defaworyzowanych w zakresie oferty edukacyjnej: dzieci i młodzieży

4. Formy wsparcia operacji w ramach LSR

W ramach opracowanej Lokalnej Strategii Rozwoju zaplanowano następujące formy wsparcia operacji:

- operacje realizowane indywidualnie w ramach wniosków składanych przez beneficjentów innych niż LGD,
- projekty grantowe,
- operacje własne.

Dla ww. poszczególnych form wsparcia określone zostały rodzaje przedsięwzięć w ramach poszczególnych celów LSR, wielkość środków planowana na ich realizację oraz planowane do osiągnięcia wskaźniki produktu i rezultatu, szczegółowo opisane w rozdziale V. Cele i wskaźniki.

Ponadto, opracowane zostały zgodne z obowiązującymi przepisami, procedury zapewniające przejrzysty proces oceny i wyboru operacji. Szczegóły dotyczące przyjętych rozwiązań, w tym kryteria oceny operacji opisane zostały w załącznikach do wniosku o wybór LSR nr 9 i 10 (procedury wyboru i oceny operacji/grantobiorców) oraz nr 11 i 12 (kryteria wyboru operacji/grantobiorców wraz z procedurami) oraz procedury wyboru i oceny projektów własnych oraz kryteria oceny i wyboru operacji własnych wraz ze wzorami dokumentów.

5. Ustalanie wysokości wsparcia na realizację operacji w ramach LSR

W wyniku konsultacji oraz doświadczeń ustalono, że wsparcie (premia) na rozpoczynanie działalności gospodarczej w ramach Programu Rozwoju Obszarów Wiejskich 2014-2020 przyznawane będzie w kwocie 60.000 PLN. Wysokość premii uzasadniona jest następującymi przesłankami:

- charakterem przedsięwzięcia polegającego na założeniu działalności, a więc prowadzeniu jej początkowo w ograniczonym wymiarze niewymagającym dużych nakładów finansowych,
- możliwością późniejszego wnioskowania przez beneficjentów o dotacje na rozwój przedsiębiorstwa, w tym o większe kwoty, pozwalające na poszerzenie działalności stabilnej już firmy,
- niedoświadczeniem większości wnioskodawców w otwieraniu i prowadzeniu działalności, co może wpłynąć na niewłaściwe oszacowanie przez nich swoich możliwości, czy popytu na ich usługi – każe to przyjąć założenie, że część z nowych przedsiębiorstw może nie utrzymać się na rynku, dlatego przeznaczanie większych dotacji na ich powstanie rzutowałoby na efektywność dystrybucji środków,
- niedoświadczeniem większości wnioskodawców w realizacji podobnych projektów i możliwymi trudnościami przy rozliczaniu większych kwot.

Ustalenie przez SGR wysokości premii dla danej operacji będzie się odbywać poprzez sprawdzenie, czy wnioskowana kwota premii jest równa kwocie premii określonej przez SGR. Jeśli wnioskowana kwota premii nie będzie odpowiadać wysokości wsparcia przyznawanego na rozpoczynanie działalności gospodarczej określonej w LSR, tj. nie będzie równa kwocie 60.000 PLN, wówczas nie będzie możliwe udzielenie wsparcia. Dodatkowo, w wyniku konsultacji przeprowadzonych ze społecznością lokalną, ustalono poziomy intensywności dla przedsięwzięć.

Tabela 3. Kwoty i intensywność wsparcia dla operacji realizowanych w ramach LSR

Rodzaj i forma wsparcia	beneficjenta	Kwota i intensywność wsparcia dla jednej operacji i uzasadnienie
1.1.1.	Realizacja inicjatyw na rzecz integracji lokalnej społeczności	
1.2.1.	Popularyzacja dziedzictwa lokalnego	

<ul style="list-style-type: none"> - NGO, - małe granty, - PROW 	<ul style="list-style-type: none"> - wsparcie na poziomie 100%: słaba kondycja finansowa organizacji oraz działanie na rzecz lokalnej społeczności, - do 15 000zł na zadanie grantowe związane z działaniami edukacyjnymi i do 10 000zł na zadanie związane z organizacją imprez: mały potencjał większości organizacji do prowadzenia dużych przedsięwzięć oraz aktywizacja mniejszych lub słabszych organizacji (ograniczenie do 15tyś. zł niwelujące ryzyko wyczerpania limitu przez silniejsze podmioty wnioskujące o większe kwoty).
1.1.2. Rozwój potencjału NGO	
2.3.5. Rozwijanie szlaków turystycznych związanych z rybactwem	
2.2.2. Edukacyjne parki ekologiczne	
<ul style="list-style-type: none"> - NGO - operacja własna/otwarty konkurs - PROW, RYBY 	<ul style="list-style-type: none"> - wsparcie na poziomie 98% - wprowadzenie wkładu własnego, - do 50 000zł 32 608,70 euro na operację - minimalna maksymalna kwota konieczna do zrealizowania planowanych wskaźników ustalonych dla przedsięwzięcia w okresie dwóch lat od podpisania umowy o dofinansowanie.
1.2.2. Zachowanie i promocja rybackiego charakteru obszaru	
<ul style="list-style-type: none"> - podmioty publiczne i NGO - otwarty konkurs - RYBY 	<ul style="list-style-type: none"> - wsparcie na poziomie 85%: działanie niekomercyjne na rzecz lokalnej społeczności, - do 50 000zł na operację - mały potencjał większości organizacji do prowadzenia dużych przedsięwzięć, ograniczenie do 50tyś. zł niwelujące ryzyko wyczerpania limitu przez silniejsze podmioty wnioskujące o większe kwoty (sektor publiczny)
1.3.1. Rozwój ogólnodostępnej i niekomercyjnej infrastruktury kulturalnej i rekreacyjnej, zwłaszcza służącej integracji i edukacji lokalnej społeczności	
<ul style="list-style-type: none"> - podmioty publiczne, - otwarty konkurs 	<ul style="list-style-type: none"> - wsparcie na poziomie 63,63% uwarunkowane przepisami dot. PROW 2015-2020, - do 400 000zł na operację – ograniczenie środków do konkretnej kwoty w celu umożliwienia otrzymania dotacji jak największej liczbie wnioskodawców, środki pozwalające na realizację średniej inwestycji.
2.1.2. Rozwijanie działalności gospodarczej na obszarze	
<ul style="list-style-type: none"> - podmioty gospodarcze - otwarty konkurs 	<ul style="list-style-type: none"> - wsparcie na poziomie 70% (punkty za większy wkład własny) – niski kapitał małych firm, konieczność zatrudnienia co najmniej jednego pracownika, dodatkowe warunki związane ze spełnieniem kryterium innowacyjności, - do 300 000zł na operację – możliwość realizacji inwestycji, dodatkowe warunki związane ze spełnieniem kryterium innowacyjności.
2.2.1. Zachowanie i ochrona zasobów przyrodniczych obszaru oraz przywracanie stanu zniszczonych lub ochrona zagrożonych degradacją elementów środowiska	
<ul style="list-style-type: none"> - podmioty publiczne i NGO, - otwarty konkurs - RYBY 	<ul style="list-style-type: none"> - wsparcie na poziomie 85% - działanie niekomercyjne na rzecz lokalnej społeczności, - do 300 tys. zł na operację – wysoki koszt przedsięwzięć dot. ochrony środowiska.
2.3.1. Tworzenie, rozwój i wyposażenie infrastruktury turystycznej i rekreacyjnej historycznie lub terytorialnie związanych z działalnością rybacką	
<ul style="list-style-type: none"> - podmioty publiczne, - otwarty konkurs 	<ul style="list-style-type: none"> - wsparcie na poziomie 85%: działanie niekomercyjne na rzecz lokalnej społeczności, - do 300 000zł na operację – wysoki koszt inwestycji infrastrukturalnych.
2.3.2. Rozwój kompleksowej oferty turystycznej	
<ul style="list-style-type: none"> - podmioty gospodarcze - otwarty konkurs 	<ul style="list-style-type: none"> - wsparcie na poziomie 70% - zachęcenie podmiotów do nawiązywania współpracy, działanie będzie miało korzystny wpływ na cały obszar SGR, - do 200 tys. zł na operację: kwota umożliwiająca przeprowadzenie zarówno większej kampanii promocyjnej jak i inwestycji, w zależności od rodzaju wniosków.
2.3.4. Podejmowanie lub rozwój działalności gospodarczej związanej z wodnym potencjałem obszaru,	
3.1.1. Dywersyfikacja źródeł dochodów osób związanych z sektorem rybactwa	
<ul style="list-style-type: none"> - podmioty gospodarcze, - osoby fizyczne 	<ul style="list-style-type: none"> - wsparcie na poziomie 80% dla operacji związanych z związanymi z łodziowym rybołówstwem przybrzeżnym, o którym mowa w załączniku nr 1 do

- otwarty konkurs
- rozporządzenia nr 508/2014, na poziomie 50% w przypadku pozostałych operacji - operacja o charakterze komercyjnym,
- do 400 000zł na wnioskodawcę, a tym samym operację w przypadku podmiotów uprawnionych do rybactwa wskazanych w § 1 ust. 2 rozporządzenia MG MiŻS z dnia 27 lipca 2018r. oraz do 300 000zł na pozostałe operacje – możliwość realizacji inwestycji.

3.2.1. Rozwijanie łańcuchów dostaw produktów sektora rybackiego

- podmioty gospodarcze,
 - osoby fizyczne
 - otwarty konkurs
- wsparcie na poziomie 50% - operacja o charakterze komercyjnym,
 - do 400 000zł na wnioskodawcę, a tym samym operację w przypadku podmiotów uprawnionych do rybactwa wskazanych w § 1 ust. 2 rozporządzenia MG MiŻS z dnia 27 lipca 2018r. oraz do 300 000zł na pozostałe operacje – możliwość realizacji inwestycji.

VII. Plan działania



Metody partycypacji zastosowane w przygotowaniu niniejszego rozdziału:



Skutki i wyniki użycia ww. metod: ustalenie czasu realizacji poszczególnych wskaźników produktu, oszacowanie kwot koniecznych do osiągnięcia wskaźników w ramach poszczególnych przedsięwzięć.

Funkcją planu działania jest wyznaczenie czasu osiągnięcia celów LSR przy uwzględnieniu wielkości dostępnego budżetu. Zadanie to zostanie realizowane poprzez umiejscowienie wyodrębnionych kwot w poszczególnych etapach wdrażania LSR i będzie warunkowane planem wdrożenia sekwencji działań zmierzających do podniesienia potencjału wnioskodawców i jakości ich usług.

1. **Cel 1: Atrakcyjne miejsce zamieszkania i pobytu** będzie realizowany głównie przez przedsięwzięcia skierowane do organizacji pozarządowych, których słaba kondycja stała się przesłanką do opracowania dla nich dodatkowych form wsparcia umożliwiającego im ciągły kontakt z lokalnym grantodawcą (małe granty) udzielanego w mniejszych i łatwiejszych do rozliczenia kwotach (10tyś., 15tyś. zł) przy jednoczesnym wysokim poziomie wsparcia (100%) – podobne rozwiązania wprowadzono w przedsięwzięciu 1.2.1 (50tyś. zł i 85% wsparcia). Nabory zostaną wyprzedzone działaniem związanym z prowadzeniem ośrodka wsparcia dla organizacji (1.1.2.), tak, aby przygotować je do realizacji operacji. Pierwszy konkurs dotyczyć będzie organizacji imprez. Forma promocyjno-edukacyjna, jaką są imprezy, pozwoli zainteresować ich działalnością mieszkańców, którzy chętniej będą angażować się w ich dalsze inicjatywy. W drugim etapie przewiduje się osiągnięcie wskaźników dotyczących bardziej skomplikowanych projektów edukacyjnych oraz powierzenia większych kwot wsparcia przy obniżeniu w jednym z konkursów intensywności, by w ostatnim okresie, kiedy potencjał organizacji wystarczająco wzrośnie, zupełnie zrezygnować z całkowitego finansowania ich działań i nakłonić je do rozważenia kwestii korzystania z wolontariatu czy ekonomizacji niektórych swoich usług (możliwość zakładania działalności w ramach celu 2) oraz, przez wprowadzenie elementu rywalizacji z podmiotami publicznymi, zmotywować do planowania jak najlepszych jakościowo przedsięwzięć, a wreszcie nawiązania z nimi partnerskich relacji poprzez wspólne tworzenie planów rozwojowych (1.1.3.). Równoległe do opisanych działań rozwijany będzie Północny Szlak Rybacki, a wraz z Centrum Promocji i Edukacji - miejscem spotkań i aktywizacji sektora społecznego. Ponadto w trzecim etapie przewidywane jest zakończenie inwestycji infrastrukturalnych, których produkty będą mogły być wykorzystane w samodzielnej już działalności organizacji.
2. **Osiągnięcie celu 2: Efektywne zarządzanie zasobami i rozwój gospodarczy** uzależnione jest przede wszystkim od podmiotów gospodarczych, dlatego założono, że już w pierwszym okresie realizacji LSR powstanie i rozwinie się dość duża część firm, które poruszą lokalny rynek i zapewnią nowe miejsca pracy. Jednocześnie rozdział środków, zaplanowano w taki sposób, aby z późniejszych dotacji mogły skorzystać też młode przedsiębiorstwa powstałe na początkowym etapie wdrażania LSR, których właściciele w możliwie krótkim

czasie zorganizowali swoją działalność. W drugim etapie przewiduje się osiągnięcie większości wskaźników, jednak pozostawiono możliwość rozpoczęcia działalności przez osoby, które podejmą decyzję o założeniu firmy w późniejszym czasie, również wskutek ciągłej promocji uzyskanych produktów i efektów. Końcowe przedsięwzięcie ma na celu wykorzystanie zbudowanego potencjału w tworzeniu sieci współpracy między wzmocnionymi przedsiębiorstwami.

3. Rozwój zrównoważonego rybackiego i wykorzystanie jego potencjału musi opierać się na silnym sektorze rybackim, którego przedstawicielom potrzeby jest jednak impuls do poszukiwania skutecznych rozwiązań w rozwijaniu działalności opartych na jego zasobach. Dlatego działania związane z dywersyfikacją i rozwijaniem łańcuchów dostaw prowadzone będą w powiązaniu z międzynarodowym projektem współpracy polegającym na wymianie doświadczeń w zakresie obrotu produktami rybackimi, włączenia sektora w sferę turystyki i rozwoju wędkarstwa. W związku dużą kompleksowością przedsięwzięć, przewidziano, że wskaźniki będą osiągnięte równomiernie we wszystkich okresach wdrażania LSR, z naciskiem na dwa ostatnie etapy, kiedy działania wspierające przyniosą oczekiwane efekty.

Tempo osiągania pożądanych wskaźników w przypadku większych projektów, w tym infrastrukturalnych, będzie kontrolowane dzięki wprowadzeniu kryterium związanego z terminem złożenia wniosku o płatność, co pozwoli na osiągnięcie celów strategii w odpowiednim czasie.

VIII. Budżet LSR



Metody partycypacji zastosowane w przygotowaniu niniejszego rozdziału:



Wywiady indywidualne



Dni otwarte, pokazy uliczne, festyny



Spotkania konsultacyjne



Wysłuchanie publiczne - debata



Zogniskowany wywiad grupowy

Skutki i wyniki użycia ww. metod: podział budżetu na poszczególne cele i przedsięwzięcia, ustalenie wysokości kwot przeznaczonych na jedną operację oraz intensywności wsparcia.

Budżet LSR został ustalony zgodnie z przepisami oraz przy udziale lokalnej społeczności, w tym sektora rybackiego. Wysokość i poziom wsparcia warunkowane są rodzajem wnioskodawcy, a wyjaśnienia co do ich ustalania znajdują się w rozdziale VI LSR oraz materiałach z konsultacji będących załącznikiem do wniosku o wybór LSR.

Tabela 27. Podział środków na realizację LSR.

	Wnioskodawca	Wysokość środków (€ - dla PROW, zł - dla RYBY)	Program	Forma wsparcia	Maks. wsparcie	
					€/zł	%
Cel ogólny 1: Atrakcyjne miejsce zamieszkania i pobytu: 794 098 e (PROW), 3 464 800 zł (RYBY)						
CSZ:² 1.1. Wspieranie aktywności mieszkańców oraz przeciwdziałanie wykluczeniu						
1.1.1	sektor społeczny	45 969,37	PROW	małe granty	3750	100
		15 397,18		op. własna/ konkurs	11 620	98
1.1.2		11 620		małe granty	1 000	100
1.1.3	sektor społeczny	6 000,00				
CSZ: 1.2. Zachowanie dziedzictwa i kształtowanie tożsamości lokalnej						
1.2.1	sektor społeczny	12 230	PROW	małe granty	2 500	100
		11 971,61				
1.2.2	sektor społeczny i publiczny	379 814,52	RYBY	konkurs	50 000	85
CSZ: 1.3. Rozwój infrastruktury społecznej oraz kompleksowe zagospodarowanie przestrzeni publicznej						

² Cel szczegółowy.

1.3.1	sektor publiczny	1 115 278,63 1 006 232,63	PROW	konkurs	100 000	63,63
CSZ: 1.4. Wzmacnianie trójsektorowej współpracy w ramach partnerstwa lokalnego						
1.4.1	LGD	2 850 000	RYBY	funkcjonowanie i aktywizacja	2 850 000	95
1.4.2		269 800		projekt współpracy	269 800	100
Cel ogólny 2: Efektywne zarządzanie zasobami i rozwój gospodarczy: 1 425 902 e (PROW), 4 950 000 zł (RYBY)						
CSZ: 2.1. Tworzenie i rozwój działalności, w szczególności opartych o zasoby, kulturę i specyfikę obszaru						
2.1.1	sektor społeczny, mieszkańcy	535 565,14	PROW	konkurs	15 000	100
2.1.2	sektor gospodarczy	819 242,86 909 666,60	PROW	konkurs	75 000	70 ³
CSZ: 2.2. Zachowanie stanu środowiska naturalnego						
2.2.1	brak ograniczeń	600 000	RYBY	konkurs	300 000	85
2.2.2	sektor społeczny	32 608,70	PROW	op. własna/ konkurs	32 608,70	98
CSZ: 2.3. Zwiększenie atrakcyjności i różnorodności turystycznej obszaru						
2.3.1	sektor publiczny i społeczny	2 700 000	RYBY		300 000	85
2.3.2	sektor gospodarczy	50 000 42 844,14	PROW	konkurs	50 000 42 844,14	70
2.3.3	sektor społeczny, mieszkańcy	246 094			15 000	100
2.3.4	sektor gospodarczy, społeczny, mieszkańcy	1 255 828,92	RYBY		300 000/ 400 000	50/80
2.3.5	sektor społeczny	50 000		op. własna/ konkurs	50 000	98
Cel ogólny 3: Rozwój zrównoważonego rybactwa i wykorzystanie jego potencjału: 7 250 000 zł (RYBY)						
CSZ: 3.1. Wykorzystanie rybackiego potencjału obszaru						
3.1.1	sektor rybacki	6 081 200	RYBY	konkurs	300 000/ 400 000	50/80
CSZ: 3.2. Zachowanie sektora rybackiego						
3.2.1	sektor gospodarczy, społeczny, mieszkańcy	1 464 356,56	RYBY	konkurs	300 000 /400 000	50
3.2.2	LGD	15 000		Projekt współpracy	15 000	100

[...]



X. Zintegrowanie

1. Zintegrowanie z innymi dokumentami planistycznymi/strategiami

Wszystkie cele szczegółowe i przedsięwzięcia LSR są zintegrowane z: PROW 2014-2020 oraz RYBY 2014-2020, a ich treść została opracowana na podstawie wynikającej z ww. programów legislacji unijnej i krajowej.

W zakres PROW 2014-2020: Priorytet 6: Wspieranie włączenia społecznego, ograniczenia ubóstwa i rozwoju gospodarczego na obszarach wiejskich, cel szczegółowy 6B: Wspieranie lokalnego rozwoju na obszarach wiejskich, działanie: wzmocnienie kapitału społecznego, w tym z wykorzystaniem rozwiązań innowacyjnych i wspieranie partycypacji społeczności lokalnej w realizacji LSR wpisują się cele i przedsięwzięcia LSR: CO 1: CSZ 1.1. Wspieranie aktywności mieszkańców oraz przeciwdziałanie wykluczeniu, P: 1.1.1. Realizacja inicjatyw na rzecz integracji lokalnej społeczności, 1.1.2. Rozwój potencjału NGO; CSZ1.3. Rozwój infrastruktury społecznej oraz kompleksowe zagospodarowanie przestrzeni publicznej, P: 1.3.1. Rozwój ogólnodostępnej i niekomercyjnej infrastruktury kulturalnej i rekreacyjnej, zwłaszcza służącej integracji i edukacji lokalnej społeczności, CSZ1.4. Wzmacnianie trójsektorowej współpracy w ramach partnerstwa lokalnego, P: 1.4.1. Koszty bieżące i animacja, CO2: CSZ2.1. Tworzenie i rozwój działalności, w szczególności opartych o zasoby, kulturę i specyfikę obszaru, P: 2.1.1.

³ Przyznawana jest premia punktowa za większy wkład własny wnioskodawcy.

Podejmowanie działalności gospodarczej w zakresie usług dla lokalnej społeczności, 2.1.2. Rozwijanie działalności gospodarczej na obszarze, CSZ2.3. Zwiększenie atrakcyjności i różnorodności turystycznej obszaru, P: 2.3.2. Rozwój kompleksowej oferty turystycznej, 2.3.3. Podejmowanie działalności gospodarczej w zakresie turystyki, z wykorzystaniem kulturowych i przyrodniczych zasobów lokalnych; działanie: zachowanie dziedzictwa lokalnego: CO1: CSZ1.2. Zachowanie dziedzictwa i kształtowanie tożsamości lokalnej, P: 1.2.1. Popularyzacja dziedzictwa lokalnego.

Ponadto cele i przedsięwzięcia realizowane w ramach LSR są zgodne z celami przekrojowymi PROW 2014-2020, a jej wskaźniki i kryteria zapewniają bezpośrednie osiągnięcie wskaźników celów przekrojowych programu:

- cele przekrojowe ochrona środowiska oraz przeciwdziałanie zmianom klimatu realizuje przedsięwzięcia: 2.2.1. Zachowanie i ochrona zasobów przyrodniczych obszaru oraz przywracanie stanu zniszczonych lub ochrona zagrożonych degradacją elementów środowiska oraz 2.2.2. Edukacyjne parki ekologiczne, w ramach których przewidziano m.in. zachowanie różnorodności biologicznej, zabezpieczenie obszarów objętych szczególnymi formami ochrony przyrody, usuwanie odpadów z miejsc nieprzeznaczonych do ich gromadzenia; oczyszczanie wód wykorzystywanych w hodowli ryb, wykorzystywanie odnawialnych źródeł energii oraz działania edukacyjne. Ponadto w przedsięwzięcia związane z rozwojem gospodarczym wprowadzono kryterium premiujące operacje, które zakładają zastosowanie rozwiązań zmniejszających presję na środowisko i zmiany klimatyczne (P: 2.1.2. 3.1.1.). Wskaźniki przyczyniające się do osiągnięcia celu: liczba przedsięwzięć polegająca na zachowaniu i ochronie zasobów przyrodniczych obszaru oraz liczba obszarów chronionych objętych realizowanymi operacjami.
- cel przekrojowy innowacyjność realizują wszystkie cele LSR: cel 1., którego założeniem jest m.in. popularyzacja dziedzictwa lokalnego z uwzględnieniem innowacyjnych form realizacji działań edukacyjno-promocyjnych, wystawienniczych oraz narzędzi i technologii; cel 2. oraz cel 3., w ramach których preferowane będą operacje innowacyjne ze względu na rodzaj wprowadzanych usług, realizowanych inwestycji, sposobu zarządzania w przedsiębiorstwach. Przy działaniach związanych z rozwojem infrastruktury turystyczno-rekreacyjnej i edukacyjnej badana będzie jej unikalność w skali obszaru SGR, nadanie jej nowych funkcji i jej wykorzystanie w promocji i edukacji. W ramach poszczególnych celów szczegółowych i przedsięwzięć wprowadzono kryteria wyboru odnoszące się do innowacyjności oraz wskaźniki produktu: liczba operacji nastawiona na innowacje (P: 1.2.1., 1.2.2., 2.1.1., 2.1.2., 2.2.2., 2.3.1., 2.3.2., 2.3.4., 3.1.1. i 3.2.1.).

W zakres RYBY 2015-2020: Priorytet 4: Zwiększanie zatrudnienia i spójności terytorialnej i jego ramach cele:

- podnoszenie wartości produktów, tworzenie miejsc pracy, zachęcanie młodych ludzi i propagowanie innowacji na wszystkich etapach łańcucha dostaw produktów w sektorze rybołówstwa i akwakultury oraz wspieranie różnicowania działalności w ramach rybołówstwa przemysłowego i poza nim wpisują się cele i przedsięwzięcia LSR: CO2, CSZ 2.3. Zwiększenie atrakcyjności i różnorodności turystycznej obszaru, P: 2.3.4. Podejmowanie lub rozwój działalności gospodarczej związanej z wodnym potencjałem obszaru, CO 3, CSZ 3.1. Wykorzystanie rybackiego potencjału obszaru, P: 3.1.1. Dywersyfikacja źródeł dochodów osób związanych z sektorem rybactwa, CSZ 3.2. Zachowanie sektora rybackiego, P: 3.2.1. Rozwijanie łańcuchów dostaw produktów sektora rybackiego,
- wspieranie uczenia się przez całe życie i tworzeniu miejsc pracy na obszarach rybackich i obszarach akwakultury oraz powierzenie społecznościom rybackim ważniejszej roli w rozwoju lokalnym i zarządzaniu lokalnymi zasobami rybołówstwa i działalnością morską wpisują się następujące cele i przedsięwzięcia LSR: CO3, CSZ3.2. Zachowanie sektora rybackiego, P: Wspieranie tworzenia łańcucha dostaw produktów rybackich (projekt międzynarodowy polegający na wymianie doświadczeń w zakresie podnoszenia wartości produktów rybackich i propagowania innowacyjności w tworzeniu łańcuchów dostaw, wykorzystania potencjału sektora rybackiego w turystyce, organizowania warunków do rozwoju wędkarstwa),
- wspieranie i wykorzystanie atutów środowiska na obszarach rybackich i obszarach akwakultury, w tym działania na rzecz łagodzenia zmiany klimatu wpisuje się: CO2, CSZ2.2. Zachowanie stanu środowiska naturalnego, P: 2.2.1. Zachowanie i ochrona zasobów przyrodniczych obszaru oraz przywracanie stanu zniszczonych lub ochrona zagrożonych degradacją elementów środowiska, P. 2.2.2. Edukacyjne parki ekologiczne
- propagowanie dobrostanu społecznego i dziedzictwa kulturowego na obszarach rybackich i obszarach akwakultury, w tym dziedzictwa kulturowego rybołówstwa i akwakultury oraz morskiego dziedzictwa kulturowego wpisują się cele i przedsięwzięcia LSR: CO1: CSZ1.2. Zachowanie dziedzictwa i kształtowanie tożsamości lokalnej, P: 1.2.2. Promowanie i zachowanie rybackiego charakteru obszaru, CSZ1.4. Wzmacnianie trójsektorowej współpracy w ramach partnerstwa lokalnego, P: 1.4.2. Promowanie dziedzictwa rybackiego.

Ponadto wszystkie cele szczegółowe i przedsięwzięcia LSR: 1.1.: Wspieranie aktywności mieszkańców oraz przeciwdziałanie wykluczeniu (1.1.1. Realizacja inicjatyw na rzecz integracji lokalnej społeczności, 1.1.2. Rozwój potencjału NGO), 1.2. Zachowanie dziedzictwa i kształtowanie tożsamości lokalnej (1.2.1. Zachowanie i popularyzacja dziedzictwa lokalnego, 1.2.2. Promowanie i zachowanie rybackiego charakteru obszaru); 1.3.: Rozwój infrastruktury społecznej oraz kompleksowe zagospodarowanie przestrzeni publicznej (1.3.1. Rozwój ogólnodostępnej i niekomercyjnej infrastruktury kulturalnej i rekreacyjnej, zwłaszcza służącej integracji i edukacji lokalnej społeczności); 1.4. Wzmacnianie trójsektorowej współpracy w ramach partnerstwa lokalnego (P: 1.4.1. Koszty bieżące i animacja, 1.4.2. Promowanie dziedzictwa rybackiego – projekt współpracy); 2.1. Tworzenie

i rozwój działalności, w szczególności opartych o zasoby, kulturę i specyfikę obszaru (2.1.1. Podejmowanie działalności gospodarczej w zakresie usług dla lokalnej społeczności, 2.1.2. Rozwijanie działalności gospodarczej na obszarze), 2.2. Zachowanie stanu środowiska naturalnego (2.2.1. Zachowanie i ochrona zasobów przyrodniczych obszaru oraz przywracanie stanu zniszczonych lub ochrona zagrożonych degradacją elementów środowiska, **2.2.2. Edukacyjne parki ekologiczne**), 2.3.: Zwiększenie atrakcyjności i różnorodności turystycznej obszaru (2.3.1. Tworzenie, rozwój i wyposażenie infrastruktury turystycznej i rekreacyjnej historycznie lub terytorialnie związanych z działalnością rybacką, 2.3.2. Rozwój kompleksowej oferty turystycznej, 2.3.3. Podejmowanie działalności gospodarczej w zakresie turystyki, z wykorzystaniem kulturowych i przyrodniczych zasobów lokalnych, 2.3.4. Podejmowanie lub rozwój działalności gospodarczej związanej z wodnym potencjałem obszaru, 2.3.5. Rozwijanie szlaków turystycznych związanych z rybactwem); 3.1.: Wykorzystanie rybackiego potencjału obszaru (3.1.1. Dywersyfikacja źródeł dochodów osób związanych z sektorem rybactwa), 3.2. Zachowanie sektora rybackiego (3.2.1. Rozwijanie łańcuchów dostaw produktów sektora rybackiego, 3.2.2. Wspieranie tworzenia łańcucha dostaw produktów rybackich) są zintegrowane z następującymi dokumentami planistycznymi i strategiami obowiązującymi na szczeblu samorządów gminnych objętych LSR:

- **Strategią Rozwoju Miasta Ustka do 2020 roku:** K1: Zrównoważony rozwój społeczności lokalnej: tworzenie projektów wspomagających rozwój zajęć pozaszkolnych, wspieranie edukacji nieformalnej wszystkich grup wiekowych, rozwój oferty kulturalnej na poziomie lokalnym skierowanej do mieszkańców i turystów, wspieranie aktywności społecznej, podejmowanie działań mających na celu niedopuszczenie do wykluczenia społecznego, zwiększenie roli dziedzictwa kulturowego jako czynnika rozwoju miasta poprzez poprawę jego architektonicznego wizerunku, inwestycje dostosowujące obiekty dziedzictwa kulturowego, modernizacja infrastruktury portowej i poprawa dostępności do Portu, K2: Zrównoważony rozwój przestrzeni publicznej: promocja naturalnych form przyrody i terenów chronionych oraz cennych elementów krajobrazu przyrodniczego, modernizacja infrastruktury portowej i poprawa dostępności do Portu; K3: Rozwój gospodarki miasta: rewitalizacja atrakcyjnych obiektów zabytkowych i przeznaczenie ich na funkcje turystyczne, rozwijanie oferty uzdrowiskowej poprzez inwestycje w infrastrukturę i urządzenia, rozwijanie oferty i infrastruktury turystycznej, wypracowanie kompleksowego produktu turystycznego, oparcie rozwoju gminy na funkcji turystycznej i uzdrowiskowej, rozwój turystyki kwalifikowanej, wodnej, uzdrowiskowej, morskiej;
- **Strategią Rozwoju Społeczno-Gospodarczego Gminy Ustka:** CS2.1.: Poprawa i budowa infrastruktury turystyczno-uzdrowiskowej, CS2.3.: Wspieranie rozwoju przedsiębiorczości podmiotów gospodarczych, tworzenie nowych miejsc pracy: inspirowanie powiązań kooperacyjnych, samoorganizacji przedsiębiorców i rolników, rybaków, przedsiębiorców, CS3.1.: Poprawa stanu infrastruktury społecznej: K: rewitalizacja zabytków, budowa, modernizacja i wyposażenie obiektów pełniących funkcje publiczne, społeczno-rekreacyjne, sportowe, historyczne, poprawa estetyki wsi; CS3.2.: Podniesienie poziomu edukacji dzieci i młodzieży, kształcenie ustawiczne dorosłych, CS3.5.: Aktywizacja i integracja mieszkańców, K: współpraca i wsparcie działań organizacji pozarządowych, grup nieformalnych, organizacja imprez integracyjnych oraz: **Programem ochrony środowiska dla Gminy Ustka na lata 2007 -2010 z uwzględnieniem perspektywy do roku 2014:** cel 5: Upowszechnianie wiedzy o środowisku, lokalnych zasobach, cel 6: zachowanie różnorodności biologicznej gminy na poziomie gatunkowym i ekosystemowym oraz ochrona i zrównoważone jej wykorzystanie,
- **Strategią Rozwoju Społeczno-Gospodarczego Gminy Kobylnica na lata 2015-2020:** COp1: Budowanie lokalnej więzi społecznej: wzrost poziomu tożsamości lokalnej, promowanie aktywności organizacji pozarządowych, działania na rzecz integracji społeczności lokalnej, podjęcie działań dotyczących aktywizacji osób starszych, organizacja różnorodnych imprez kulturalno-sportowych; rewitalizacja przestrzeni publicznej; rozbudowa infrastruktury sportowej i rekreacyjno-turystycznej COp3: Zwiększenie tożsamości i świadomości lokalnej; zwiększenie jakości funkcjonowania obiektów kultury, CS: Przedsiębiorczość i dogodne warunki do inwestowania filarami rozwoju gospodarczego Gminy Kobylnica; CS: Czyste środowisko, rozwinięta infrastruktura techniczna gminy oparta o odnawialne źródła energii oraz **Studium uwarunkowań i kierunków zagospodarowania przestrzennego Gminy Kobylnica:** rozwój funkcji turystyki sportu i rekreacji, organizacja ruchu turystycznego; rozwój funkcji agroturystycznych, rekreacyjne wykorzystanie zbiorników wodnych, wyeksponowanie elementów kultury materialnej i środowiska oraz tożsamości historycznej gminy,
- **Strategią Rozwoju Gminy Słupsk na lata 2015-2020:** CO1.1.2.: Rozwój lokalnej przedsiębiorczości, działania: promocja idei współpracy i partnerstwa branżowego wśród przedsiębiorców z terenu Gminy, wsparcie procesów wdrażania innowacji, w tym technologicznych; CO1.2.2.: Rozwój infrastruktury turystyczno-rekreacyjnej i kulturalnej, CO2.1.2.: Aktywizacja osób wykluczonych społecznie i zagrożonych wykluczeniem społecznym, CO2.1.3: Poprawa poziomu i jakości współpracy lokalnej społeczności z instytucjami społecznymi i organizacjami pozarządowymi; budowa i modernizacja infrastruktury dla osób niepełnosprawnych oraz **Programem Ochrony Środowiska dla Gminy Słupsk na lata 2014 –2017 z perspektywą na lata 2018 -2021:** P1.: Zachowanie zasobów wodnych, P2.: Zachowanie zasobów przyrody, P7.: Racjonalne wykorzystanie zasobów, P8.: Prowadzenie edukacji ekologicznej,

- **Strategią Rozwiązywania Problemów Społecznych Gminy Kępice na lata 2007-2015:** cel5.1.: Stworzenie bazy lokalowej, będącej podstawą planowania i wdrażania systemu rozwiązywania problemów społecznych: budowa obiektów sportowych, stworzenie i wyposażenie zaplecza do prowadzenia działalności kulturalnej, **Strategią przewidywania i zarządzania zmianą gospodarczą Gminy Kępice do 2025.:** CO1.1.1.: Wsparcie lokalnej przedsiębiorczości w obszarze specjalizacji regionalnej, CS2.1.: Rozwinięta oferta turystyczna skupiona na agroturystyce i turystyce leśnej-CO.2.1.2. Rozszerzona oferta turystyczna-rozwoj bazy turystycznej oraz innowacyjnych produktów turystycznych, CO2.2.1.: Wsparcie i wypromowanie inicjatyw na rzecz postaw obywatelskich i przedsiębiorczości; CO3.1.3.: Wdrożone atrakcyjne oferty spędzania wolnego czasu oraz **Strategią Przewidywania i Zarządzania Zmianą Gospodarczą Gminy Kępice do 2025.:** CS1.1.: Poprawione warunki inwestowania i prowadzenia działalności gosp. ze szczególnym uwzględnieniem specjalizacji regionalnej;
- **Strategią Rozwoju Społeczno-Gospodarczego Gminy Smołdzino na lata 2015-2020:** Cele: Podjąć działania: do wszechstronnego rozwoju całego społeczeństwa gminy oraz zagospodarowania czasu wolnego dzieciom i młodzieży, w kierunku poprawy stanu technicznego i rozbudowy infrastruktury kulturalnej i sportowej; w kierunku efektywniejszego wykorzystania walorów Słowińskiego Parku Narodowego i rzeki Łupawy dla rozwoju turystyki, w kierunku zwiększenia świadomości ekologicznej mieszkańców; Stworzyć warunki: dla rozwoju różnych form edukacji dla osób w wieku poprodukcyjnym, do integracji społeczności lokalnych i pobudzenia ich aktywności społecznej, do zmniejszenia bezrobocia; Umożliwić rozwój infrastruktury turystycznej i rekreacyjnej sprzyjającej aktywnemu wypoczynkowi, Stworzyć sprawny system promocji gminy oraz działać na rzecz rozwoju produktów lokalnych oraz **Strategią Rozwoju Turystyki i Promocji Gminy Smołdzino:** CO1: Przyspieszenie rozwoju gospodarczego i usług turystyki wiejskiej i aktywnej, CSZ2.3.: Poprawa stanu infrastruktury społecznej i wizerunku wsi,

dokumentami obowiązującymi na szczeblu samorządów powiatowego i wojewódzkiego:

- **Strategią Rozwiązywania Problemów Społecznych dla Powiatu Słupskiego na lata 2013-2020:** CSZ: Poprawa dostępu osób niepełnosprawnych do usług społecznych, CSZ: Wzrost aktywności mieszkańców powiatu; CSIV: Rozwój społeczeństwa obywatelskiego, CSZ: Wspieranie aktywności społecznej, CSZ: Zwiększenie wsparcia merytorycznego dla organizacji pozarządowych; CSZ: Zmniejszenie liczby osób bezrobotnych poprzez wzrost aktywności zawodowej mieszkańców powiatu oraz **Strategią Rozwoju Społeczno-Gospodarczego Powiatu Słupskiego na lata 2012-2020:** CSZ4.1.: Podjąć działania w kierunku równomiernego rozwoju (...) oraz stworzyć warunki dla korzystniejszego gospodarowania w rolnictwie, leśnictwie, rybactwie morskim i śródlądowym CSZ4.2.: Podjąć działania w kierunku rozwoju infrastruktury rekreacyjnej i turystycznej oraz lepiej wykorzystać istniejące szlaki komunikacyjne, CSZ5.1.: Poprawa jakości ochrony środowiska na terenie powiatu słupskiego, CSZ5.3.: Ochrona dolin rzecznych dla zachowania cennych walorów przyrodniczych sprzyjających rozwojowi turystyki,
- **Strategią Polityki Społecznej Województwa Pomorskiego na lata 2014-2020:** CO2.3.: Organizacje pozarządowe jako partner w realizacji zadań publicznych, CO3.1.: Wysoka aktywność społeczna i zawodowa seniorów; **Regionalnym Programem Strategicznym w zakresie aktywności zawodowej i społecznej Aktywni Pomorzanie:** P2.1.: Silny sektor pozarządowy, P2.2.: Regionalna wspólnota, P2.3.: Przestrzeń dla aktywności, CSZ1.: Wysoki poziom zatrudnienia, P1.1.: Aktywność zawodowa bez barier, P1.2.: Fundamenty przedsiębiorczości, **Programem Ochrony Środowiska Województwa Pomorskiego na lata 2013-2016 z perspektywą do roku 2020:** Cel I: Środowisko dla zdrowia: ochrona mieszkańców województwa i ich mienia przed zagrożeniami naturalnymi i skutkami katastrof naturalnych; Cel II: Podniesienie świadomości ekologicznej społeczeństwa oraz aktywacja rynku na rzecz środowiska (...), Cel III: Ochrona dziedzictwa przyrodniczego i racjonalne wykorzystanie zasobów przyrody (...) oraz **Strategią Rozwoju Województwa Pomorskiego 2020:** COp1.1.: Wysoka efektywność przedsiębiorstw: upowszechnienie innowacji w przedsiębiorstwach i transfer wiedzy do gospodarki, COp1.3.: Unikatowa oferta turystyczna i kulturalna: rozwój sieciowych i kompleksowych produktów turystycznych, stworzenie rozpoznawalnej, wysokiej jakości oferty kulturalnej; COp2.1.: Wysoki poziom zatrudnienia: wspieranie rozwoju mikro i małych przedsiębiorstw; COp2.2.: Wysoki poziom kapitału społecznego: systemowe wspieranie potencjału organizacji pozarządowych, podnoszenie poziomu tożsamości regionalnej i lokalnej oraz integracja społeczności lokalnych, aktywne uczestnictwo w kulturze, sporcie i rekreacji, kompleksowa rewitalizacja i rozwój przestrzeni publicznych; COp3.2.: Bezpieczeństwo i efektywność energetyczna: wsparcie przedsięwzięć z zakresu efektywności energetycznej, wsparcie przedsięwzięć z zakresu wykorzystania odnawialnych źródeł energii;

oraz dokumentami krajowymi: **Strategią Rozwoju Kapitału Społecznego 2020:** P1.2.: Wspieranie edukacji innej niż formalna ukierunkowanej na kooperację, kreatywność i komunikację społeczną, P2.2.: Rozwój i wzmocnianie zorganizowanych form aktywności obywatelskiej, P2.3.: Wzmocnienie integracji i solidarności społecznej, P4.1.: Wzmocnienie roli kultury w budowaniu spójności społecznej, P4.2.: Wzmocnienie roli kultury w rozwoju społeczno-gospodarczym, **Koncepcją Przestrzennego Zagospodarowania Kraju 2030:** Cel 2.: Poprawa spójności wewnętrznej i terytorialne zrównoważenie rozwoju kraju poprzez promowanie integracji funkcjonalnej, tworzenie warunków dla rozprzestrzeniania się czynników rozwoju, wielofunkcyjny rozwój obszarów wiejskich oraz wykorzystanie potencjału wewnętrznego wszystkich regionów, Cel 4.: Kształtowanie struktur przestrzennych wspierających osiągnięcie

i utrzymanie wysokiej jakości środowiska przyrodniczego i walorów krajobrazowych Polski, **Strategią Zrównoważonego Rozwoju Wsi, Rolnictwa i Rybactwa na lata 2012-2020**: P1.2.: Zwiększanie zatrudnienia mieszkańców bez konieczności zmiany ich miejsca zamieszkania, P1.3.: Rozwój przedsiębiorczości i pozarolniczych miejsc pracy z wykorzystaniem potencjału endogenicznego obszarów wiejskich, P1.4.: Zapobieganie i ograniczanie wykluczenia społecznego oraz aktywizacja mieszkańców obszarów wiejskich, P2.4.: Rozwój infrastruktury społ. zapewniającej mieszkańcom dostęp do dóbr i usług publicznych, P3.1.: Utrzymanie i poprawy jakości bazy produkcyjnej rolnictwa i rybactwa, P5.1.: Ochrona środowiska naturalnego w sektorze rolniczym i różnorodności biologicznej na obszarach wiejskich, P5.2.: kształtowanie przestrzeni wiejskiej z uwzględnieniem ochrony krajobrazu i ładu przestrzennego, P5.3.: Adaptacja rolnictwa i rybactwa do zmian klimatu oraz ich udział w przeciwdziałaniu tym zmianom, P5.5. Zwiększenie wykorzystania odnawialnych źródeł energii na terenach wiejskich, **Strategią Innowacyjności i Efektywności Gospodarki „Dynamiczna Polska 2020”**: CSZ2: Stymulowanie innowacyjności poprzez wzrost efektywności wiedzy i pracy: kształtowanie kultury innowacyjnej oraz szersze włączenie społeczeństwa w proces myślenia kreatywnego i tworzenia innowacyjnego, **Strategią Bezpieczeństwa Energetycznego i Środowisko**: K1.3.: Zachowanie bogactwa różnorodności biologicznej, w tym wielofunkcyjna gospodarka leśna, K2.6.: Wzrost znaczenia odnawialnych źródeł energii, K3.4.: Wspieranie nowych i promocja polskich technologii energetycznych i środowiskowych, K3.5.: Promowanie zachowań ekologicznych oraz tworzenie warunków do powstawania zielonych miejsc pracy oraz **Krajową Strategią Rozwoju Regionalnego 2010-2020**: cel1.: Wspomaganie wzrostu konkurencyjności regionów, cel2.: Budowanie spójności terytorialnej i przeciwdziałanie marginalizacji obszarów problemowych.

[...]

3. Plan działania

CEL OGÓLNY nr 1	Lata	2016-2018			2019-2021			2022-2023			RAZEM 2016-2023		Program	Poddziałanie/ zakres Programu
	Nazwa wskaźnika	Wartość z jednostką miary	% realizacji wskaźnika narastająco	Planowane wsparcie w EUR (PROW), PLN (RYBY)	Wartość z jednostką miary	% realizacji wskaźnika narastająco	Planowane wsparcie w EUR (PROW), PLN (RYBY)	Wartość z jednostką miary	% realizacji wskaźnika narastająco	Planowane wsparcie w EUR (PROW), PLN (RYBY)	Razem wartość wskaźników	Razem planowane wsparcie w EUR (PROW), PLN (RYBY)		
Cel szczegółowy 1.1. Wspieranie aktywności mieszkańców oraz przeciwdziałanie wykluczeniu														
Przedsięwzięcie 1.1.1. Realizacja inicjatyw na rzecz integracji lokalnej społeczności	liczba inicjatyw podejmowanych na rzecz lokalnej społeczności	0	0	0	7 sztuk	100	15 969,37 15 397,18	0	100	0	7 sztuk	15 969,37 15 397,18	PROW	Projekt grantowy
Przedsięwzięcie 1.1.2. Rozwój potencjału NGO	liczba szkoleń i innych form edukacyjnych zrealizowanych w ramach operacji	10 sztuk	100	11 620	0	100	0	0	100	0	10 sztuk	11 620	PROW	Realizacja LSR
	ilość informacji na temat działań związanych z projektem przekazywanych dostępnymi kanałami komunikacji	50 sztuk	100		0	100		0	100		50 sztuk			
Przedsięwzięcie 1.1.3. Koncepcje inteligentnych wiosek	liczba stworzonych koncepcji	6	6	6	6	6	6	6-sztuk	100	6 000	6-sztuk	6 000	PROW	Projekt grantowy

Razem cel szczegółowy 1.1. PROW				11 620			15 969,37 15 397,18			6 000 0,00		33 589,37 27 017,18		
Cel szczegółowy 1.2. Zachowanie dziedzictwa i kształtowanie tożsamości lokalnej														
Przedsięwzięcie 1.2.1. Popularyzacja dziedzictwa lokalnego	liczba inicjatyw popularyzujących dziedzictwo lokalne obszaru	6 sztuk	100			0	100		0	100		6 sztuk		projekt grantowy
	liczba operacji nastawiona na innowacje	3 sztuki	100	12 230 11 971,61		0	100		0	100		3 sztuki	12 230 11 971,61	PROW
Przedsięwzięcie 1.2.2. Promowanie zachowanie rybackiego charakteru obszaru	liczba przedsięwzięć edukacyjnych związanych z lokalnymi zasobami morskimi i rybackimi	0	0			1 sztuka	14		6 sztuk	100		7 sztuk		
	liczba przedsięwzięć polegających na zachowaniu lub stworzeniu materiałów i opracowań związanych z dziedzictwem kulturowym obszaru	0	0	0		0	0	100 000			279 814,52	4 sztuki	379 814,52	RYBY
	liczba operacji nastawiona na innowacje	0	0			1 sztuka	17		5 sztuk	100		6 sztuk		Realizacja LSR
Razem cel szczegółowy 1.2. PROW				12 230 11 971,61				0					12 230 11 971,61	

Razem cel szczegółowy 1.2. RYBY				0			100 000			279 814,52		379 814,52		
Cel szczegółowy 1.3. Rozwój infrastruktury społecznej oraz kompleksowe zagospodarowanie przestrzeni publicznej														
Przedsięwzięcie 1.3.1. Rozwój ogólnodostępnej i niekomercyjnej infrastruktury kulturalnej i rekreacyjnej, zwłaszcza służącej integracji i edukacji lokalnej społeczności	liczba operacji obejmujących wyposażenie podmiotów działających w sferze kultury	1 sztuka	33		0	33		5 sztuk	100		6 sztuk			
	liczba podmiotów działających w sferze kultury, które otrzymały wsparcie w ramach realizacji LSR	2 sztuki	25	150 000	1 sztuka	38	75 000	13 sztuk	100	890 278,63	16 sztuk	1 115 278,63		Realizacja LSR
	liczba obiektów dostosowanych do potrzeb osób niepełnosprawnych i seniorów	0	0		1 sztuka	33		5 sztuk	100		6 sztuk			
	liczba operacji nastawiona na innowacje	1 sztuka	20		1 sztuka	40		8 sztuk	100		10 sztuk			PROW
Razem cel szczegółowy 1.3. PROW				150 000			75 000			890 278,63		1 115 278,63		
Cel szczegółowy 1.4. Wzmacnianie trójsektorowej współpracy w ramach partnerstwa lokalnego														
Przedsięwzięcie 1.4.1. Koszty bieżące i animacja	Liczba osobodni szkoleń dla pracowników	50 osobodni	33	1 150 000	55 osobodni	70	925 000	45 osobodni	100	775 000	150 osobodni	2 850 000	RYBY	Funkcjonowanie i aktywizacja
	Liczba osobodni szkoleń dla	150 osobodni	48		150 osobodni	95		15 osobodni	100		315 osobodni			

	członków organów														
	Liczba podmiotów, którym udzielono porad i konsultacji	350 sztuk	44		350 sztuk	88		100 sztuk	100		800 sztuk				
	Liczba spotkań informacyjno – konsultacyjnych	21 sztuk	32		30 sztuk	78		14 sztuk	100		65 sztuk				
1.4.2. Promowanie dziedzictwa rybackiego	Liczba zrealizowanych projektów współpracy w tym projektów współpracy międzynarodowej	0	0	0	0	0	0	1 sztuka	100	269 800	1 sztuka	269 800	RYBY	Współpraca	
	Liczba LGD uczestniczących w projekcie	0	0		0	0		12 sztuk	100		12 sztuk				
Razem cel szczegółowy 1.4. RYBY							1 150 000			925 000			1 044 800		3 119 800
Razem cel ogólny 1 PROW							173 850 173 591,61			90 969,37 90 397,18			896 278,63 781232,63		1 161 098 1 045 221,42
Razem cel ogólny 1 RYBY							1 150 000			1 025 000			1 324 614,52		3 499 614,52
CEL OGÓLNY nr 2: EFEKTYWNE ZARZĄDZANIE ZASOBAMI I ROZWÓJ GOSPODARCZY	Lata	2016-2018			2019-2021			2022-2023			RAZEM 2016-2023		Program	Poddziałanie/ zakres Programu	
	Nazwa wskaźnika	Wartość z jednostką miary	% realizacji wskaźnika narastająco	Planowane wsparcie w EUR (PROW), PLN (RYBY)	Wartość z jednostką miary	% realizacji wskaźnika narastająco	Planowane wsparcie w EUR (PROW), PLN (RYBY)	Wartość z jednostką miary	% realizacji wskaźnika narastająco	Planowane wsparcie w EUR (PROW), PLN (RYBY)	Razem wartość wskaźników	Planowane wsparcie w EUR (PROW), PLN (RYBY)			

Cel szczegółowy 2.1. Tworzenie i rozwój działalności, w szczególności opartych o zasoby, kulturę i specyfikę obszaru														
Przedsięwzięcie 2.1.1. Podejmowanie działalności gospodarczej w zakresie usług dla lokalnej społeczności	liczba operacji polegająca na utworzeniu nowego przedsiębiorstwa	10 sztuk	45	150 000	1 sztuka	50	15 000	26 sztuk	100	370 565,14	37 sztuk	535 565,14	PROW	Realizacja LSR
	liczba operacji nastawiona na innowacje	3 sztuki	38		0	38		11 sztuk	100		14 sztuk			
Przedsięwzięcie 2.1.2. Rozwijanie działalności gospodarczej na obszarze	liczba operacji polegająca na rozwoju istniejącego przedsiębiorstwa	10 sztuk	50	525 000	7 sztuk	85	232 500	3 sztuki	5 sztuki	100	20 sztuki	22 sztuki	PROW	Realizacja LSR
	liczba operacji nastawiona na innowacje	4 sztuki	67		1 sztuka	83		1 sztuka	3 sztuki	100	6 sztuki	8 sztuki		
Razem cel szczegółowy 2.1. PROW				675 000			247 500			432 308	522 731,74	1 354 808	1 445 231,74	
Cel szczegółowy 2.2. Zachowanie stanu środowiska naturalnego														
Przedsięwzięcie 2.2.1. Zachowanie i ochrona zasobów przyrodniczych obszaru oraz przywracanie stanu zniszczonych lub ochrona zagrożonych degradacją elementów środowiska	liczba przedsięwzięć polegająca na zachowaniu i ochronie zasobów przyrodniczych obszaru	0	0	0	0 sztuk	0	0	2 sztuki	100	600 000	2 sztuki	600 000	RYBY	Realizacja LSR

2.2.2. Edukacyjne parki ekologiczne	liczba operacji polegających na stworzeniu edukacyjnego parku ekologicznego	0	0	0	0	0	0	1 sztuka	100	32 608,70	1 sztuka	32 608,70	PROW	Realizacja LSR
	liczba operacji nastawiona na innowacje	0	0	0	0	0	0	1 sztuka	100	0	1 sztuka	0		
Razem cel szczegółowy 2.2. RYBY				0			0			600 000		600 000		
Razem cel szczegółowy 2.2. PROW				0			0			32 608,70		32 608,70		
Cel szczegółowy 2.3. Zwiększenie atrakcyjności i różnorodności turystycznej obszaru														
Przedsięwzięcie 2.3.1. Tworzenie, rozwój i wyposażenie infrastruktury turystycznej rekreacyjnej historycznie lub z działalnością rybacką	liczba nowych, przebudowanych lub wyposażonych obiektów infrastruktury turystycznej i rekreacyjno-sportowej	0	0	0	0	0	0	9 sztuk	100		9 sztuk			
	liczba obiektów infrastruktury turystycznej i rekreacyjno-sportowej dostosowanych do potrzeb osób niepełnosprawnych i seniorów	0	0	0			0				2 700 000		2 700 000	RYBY
		0	0	0	0	0	0	5 sztuk	100		5 sztuk			

	liczba operacji nastawiona na innowacje	0	0		0	0		4 sztuki	100		4 sztuki			
Przedsięwzięcie 2.3.2. Rozwój kompleksowej oferty turystycznej	liczba sieci w zakresie usług turystycznych, które otrzymały wsparcie	0	0	0	0	0	0	1 sztuka	100	50 000 42 844,14	1 sztuka	50 000 42 844,14	PROW	Realizacja LSR
	liczba operacji nastawiona na innowacje	0	0		0	0		1 sztuka	100		1 sztuka			
Przedsięwzięcie 2.3.3. Podejmowanie działalności gospodarczej w zakresie turystyki, z wykorzystaniem kulturowych i przyrodniczych zasobów lokalnych	liczba operacji polegająca na utworzeniu nowego przedsiębiorstwa	10 sztuk	56	150 000	8 sztuk	100	96 094	0	0	0	18 sztuk	246 094	PROW	Realizacja LSR
	liczba nowych miejsc noclegowych	6 sztuk	60		4 sztuki	100		0	0		10 sztuk			
Przedsięwzięcie 2.3.4. Podejmowanie lub rozwój działalności gospodarczej związanej z wodnym potencjałem obszaru	liczba przedsięwzięć polegających na podejmowaniu lub rozwoju działalności gospodarczej związanej z potencjałem wodnym	3-sztuki	43	600 000	4 sztuki	100	655 828,92	0	100	0	7 sztuk	1 255 828,92	RYBY	Realizacja LSR
	liczba operacji nastawiona na innowacje	1 sztuka	33		2 sztuki	100		0	100		3 sztuki			

Przedsięwzięcie 2.3.5. Rozwój istniejących szlaków turystycznych związanych z rybnictwem	liczba zadań zrealizowanych w ramach operacji związanych z rozwijaniem szlaków	2 sztuki	40	20 000	2 sztuki	80	20 000	1 sztuka	100	10 000	5 sztuk	50 000	RYBY	Realizacja LSR
Razem cel szczegółowy 2.3. PROW				150 000			96 094			50 000 42 844,14		296 094 288 938,14		
Razem cel szczegółowy 2.3. RYBY				620 000			675 828,92			2 710 000		4 005 828,92		
Razem cel ogólny 2 PROW				825 000			343 594			482 308 598 184,58		1 650 902 1 766 778, 58		
Razem cel ogólny 2 RYBY				620 000			675 828,92			3 310 000		4 605 828,92		
CEL OGÓLNY nr 3 ROZWÓJ ZRÓWNOWAŻENIA RYBNICTWA I WYKORZYSTANIE POTENCJAŁU	Lata	2016-2018			2019-2021			2022-2023			RAZEM 2016-2023		Program	Poddziałanie/ zakres Programu
	Nazwa wskaźnika	Wartość z jednostką miary	% realizacji wskaźnika narastająco	Planowane wsparcie w PLN (RYBY)	Wartość z jednostką miary	% realizacji wskaźnika narastająco	Planowane wsparcie w PLN (RYBY)	Wartość z jednostką miary	% realizacji wskaźnika narastająco	Planowane wsparcie w PLN (RYBY)	Razem wartość wskaźników	Planowane wsparcie w PLN (RYBY)		
Cel szczegółowy 3.1. Wykorzystanie rybackiego potencjału obszaru														
Przedsięwzięcie 3.1.1. Dywersyfikacja źródeł dochodów osób związanych z sektorem rybnictwa	liczba podmiotów i osób fizycznych dywersyfikujących swoją działalność lub miejsce pracy	7 sztuk	29	2 100 000	12	79	2 700 000	5 sztuk	100	1 281 200	24 sztuki	6 081 200,00	RYBY	Realizacja LSR
	liczba operacji nastawiona na innowacje	3 sztuki	30		5	80		2 sztuki	100		10 sztuk			
Razem cel szczegółowy 3.1. RYBY				2 100 000			2 700 000			1 281 200		6 081 200,00		

Cel szczegółowy 3.2. Zachowanie sektora rybackiego

Przedsięwzięcie 3.2.1. Rozwijanie łańcuchów dostaw produktów sektora rybackiego	liczba przedsięwzięć polegająca na tworzeniu lub rozwijaniu łańcuchów dostaw produktów rybactwa	1 sztuka	17	500 000	0	17	0	7 sztuk	100	964 356,56	8 sztuk	1 464 356,56	RYBY	Realizacja LSR
	liczba operacji nastawiona na innowacje	1 sztuka	50		0	50		2 sztuki	100		3 sztuki			
Przedsięwzięcie 3.2.2. Wspieranie tworzenia łańcucha dostaw produktów rybackich	liczba zrealizowanych projektów współpracy w tym projektów współpracy międzynarodowej	0	0	0	0	0	0	1 sztuka	100	15 000	1 sztuka	15 000	RYBY	Współpraca
	liczba LGD uczestniczących w projektach współpracy	0	0		0	0		10 sztuk	100		10 sztuk			
Razem cel szczegółowy 3.2. RYBY				500 000			0			979 356,56		1 479 356,56		
Razem cel ogólny 3 RYBY				2 600 000			2 700 000			2 260 566,56		7 560 556,56		
Razem LSR PROW				998 859 998 591,61			434 563,37 433 991,18			1 378 586,63 1 379 417,21		2 812 000		
Razem LSR RYBY				4 370 000			4 400 828,92			6 895 171,08		15 666 000		
Razem planowane wsparcie na przedsięwzięcia dedykowane tworzeniu i utrzymaniu miejsc pracy w ramach poddziałania Realizacja LSR PROW											1 600 902 1 691 325,74		57 60	

Razem planowane wsparcie na przedsięwzięcia dedykowane tworzeniu i utrzymaniu miejsc pracy w ramach poddziałania Realizacja LSR RYBY	8 801 385, 48	56
--	------------------	----

4. Budżet LSR

Zakres wsparcia	Wsparcie finansowe (€ - PROW, zł - RYBY)					Razem EFSI
	PROW - €	RPO		PO RYBY - zł	Fundusz wiodący - zł	
		EFS	EFRR			
Realizacja LSR (art. 35 ust. 1 lit. b rozporządzenia nr 1303/2013)	2 812 000	X	X	12 531 200	X	2 812 000 e 12 531 200 zł
Współpraca (art. 35 ust. 1 lit. c rozporządzenia nr 1303/2013)	X	X	X	284 800	X	284 800 zł
Koszty bieżące (art. 35 ust. 1 lit. d rozporządzenia nr 1303/2013)	X	X	X	X	2 648 421 zł	2 648 421 zł
Aktywizacja (art. 35 ust. 1 lit. d rozporządzenia nr 1303/2013)	X	X	X	X	201 579 zł	201 579 zł
Razem	2 812 000	x	x	12 816 000	2 850 000	2 812 000 e 15 666 000 zł

1. Plan finansowy w zakresie poddziałania 19.2 PROW 2014-2020

2.	Wkład EFRROW	Budżet państwa	Wkład własny będący wkładem krajowych środków publicznych	Razem
Beneficjenci inni niż jednostki sektora finansów publicznych	1 079 623,81 1 149 009,77	617 097,56 656 757,59	X	1 696 721,37 1 805 767,37
Beneficjenci z sektora finansów publicznych	709 651,79 640 265,82	X	405 626,84 365 966,81	1 115 278,63 1 006 232,63
Razem	1 789 275,60 1 789 275,60	617 097,56 656 757,59	405 626,84 365 966,81	2 812 000,00

5. Plan komunikacji

1. Analiza potrzeb

Analiza potrzeb i problemów komunikacyjnych wykonana została na podstawie dotychczasowej wiedzy, doświadczeń oraz bogatego materiału statystycznego opartego o przeprowadzone badania ankietowe (nt. jakości usług doradczych i szkoleniowych, znajomości i oceny celów strategicznych i kryteriów wyboru przez SGR, procesu wyboru projektów do dofinansowania, oceny wizerunku SGR, SGR w mediach, opinii o stronie www SGR, oceny pracowników biura i jakości ich pracy, wizerunku Zarządu, preferowanych kanałów komunikacji wykorzystywanych przez SGR, wpływu członków na funkcjonowanie SGR), spotkania, sporządzone raporty i inne dokumenty gromadzone przez SGR w okresie jej działalności w latach 2009-2015.

2. Formy prowadzonych działań:

Formy: statystyki odwiedzin strony internetowej SGR analizowane 1 x na kwartał, badania ankietowe przeprowadzane 1 x na rok, niemal 2 tysiące przeprowadzonych konsultacji, blisko 20 spotkań informacyjno-doradczych dla ponad 200 uczestników, ponad 20 przeprowadzonych szkoleń dla niemal 340 uczestników.

Za kluczowe do opracowania Planu Komunikacji przyjęto wyniki ewaluacji przeprowadzonej przez niezależny podmiot zewnętrzny w okresie grudzień 2013 - styczeń 2014, czyli po realizacji przez SGR większości działań związanych z wdrażaniem Lokalnej Strategii Rozwoju Obszarów Rybackich na lata 2007-2013 (wyniki dostępne na <http://sgr.org.pl/O-nas/Dokumenty>).

Na podstawie przeprowadzonych badań oraz po merytorycznej analizie efektywności działań prowadzonych dotychczas przez SGR można wskazać następujące problemy występujące w procesach komunikacji:

- brak zaangażowania społeczności lokalnej w zakresie obustronnej wymiany informacji (relacje „my”-„oni”, brak poczucia współodpowiedzialności)

- zbyt mała znajomość rzeczywista marki SGR
- brak zaufania do SGR wynikający głównie z niewłaściwego jej postrzegania (czyli tylko w kategoriach dystrybutora środków finansowych)
- niewystarczające nasycenie informacyjno-promocyjne
- niedokładne rozeznanie potrzeb grup docelowych
- brak przejrzystości, jasności, prostoty przekazów
- niepełne wykorzystanie możliwości internetowej witryny własnej oraz gmin należących do Stowarzyszenia

W kontekście zdiagnozowanych problemów, niezbędne jest stworzenie takiego Planu Komunikacji, który z jednej strony uwzględniał będzie jasny i zrozumiały przekaz skierowany do odpowiednio zdefiniowanych grup odbiorców z możliwością uzyskania komunikatu zwrotnego, z drugiej natomiast właściwego w czasie, miejscu i formie nasycenia informacyjnego odpowiadającego rzeczywistym potrzebom grup docelowych.

3. Cele Planu Komunikacji

Poniżej sformułowane zostały kluczowe cele Planu Komunikacji, których określenie wynika bezpośrednio z przeprowadzonej analizy obszaru SGR.

Tabela 4. Cele realizacji planu komunikacji

CEL GŁÓWNY	
WZROST ZAANGAŻOWANIA SPOŁECZNOŚCI LOKALNEJ W ROZWÓJ OBSZARU	
CELE SZCZEGÓŁOWE	CELE OPERACYJNE
<ul style="list-style-type: none"> – Zbudowanie wizerunku SGR jako znanej, skutecznej i godnej zaufania instytucji wspierającej rozwój obszaru. – Podniesienie poziomu wiedzy interesariuszy na temat możliwości rozwoju, zmian, budowania nowych aktywności i wykorzystania szans wynikających z LSR. – Zbudowanie zainteresowania ofertą SGR i zachęcenie do udziału w proponowanych projektach, ze szczególnym uwzględnieniem grup zmarginalizowanych i defaworyzowanych. 	<ul style="list-style-type: none"> – Bieżące informowanie o działalności SGR i realizacji zapisów LSR. – Budowanie dobrych relacji z grupami docelowymi oraz otoczeniem. – Bieżące promowanie zasad i kryteriów udzielania wsparcia z budżetu LSR. – Prowadzenie otwartej i dwukierunkowej komunikacji na wszystkich obszarach występowania adresatów. – Inspirowanie do aktywności m.in. poprzez prezentację dobrych praktyk.

4. Wskaźniki

Cel szczegółowy 1:

Zbudowanie wizerunku SGR jako znanej, skutecznej i godnej zaufania instytucji wspierającej rozwój obszaru.

Wskaźnik A: Liczba pozytywnych lub neutralnych publikacji w mediach i sieci internetowej w czasie 6 miesięcy.

Wskaźnik B: Znajomość rzeczywista SGR wśród ankietowanych osób wyrażona procentowo, badanie przeprowadzane trzykrotnie wg. harmonogramu, próba reprezentatywna dla populacji w obszarze działania SGR, dobór próby i metodyka dostosowana do uwarunkowań lokalnych.

Cel szczegółowy 2:

Podniesienie poziomu wiedzy interesariuszy na temat możliwości rozwoju, zmian, budowania nowych aktywności i wykorzystania szans wynikających z LSR.

Wskaźnik C: Ilość osób biorących udział w spotkaniach, konsultacjach, poradach, zapytaniach, wyjaśnieniach w czasie 6 miesięcy.

Wskaźnik D: Ankieta satysfakcji z uzyskanych informacji wyrażona procentowo, do wypełnienia przez uczestników spotkań, konsultacji itp.

Cel szczegółowy 3:

Zbudowanie zainteresowania ofertą SGR i zachęcenie do udziału w proponowanych projektach ze szczególnym uwzględnieniem grup zmarginalizowanych i defaworyzowanych.

Wskaźnik E: Ilość złożonych wniosków o wsparcie w okresie konkursowym, czyli w okresie 2016-2020. Badanie wskaźnika 1 x rok.

Wskaźnik F: Ilość podpisanych umów dofinansowanych wniosków liczona narastająco.

Realizacja celu głównego w skali 0-10:

Ocena realizacji celu głównego dokonywana przez koordynatorów SGR 1 x rok.

Tabela 5. Wskaźniki

Cel:	start	30.06 2016	31.12 2016	30.06 2017	31.12 2017	30.06. 2018	31.12 2018	30.06 2019	31.12 2019	30.06 2020	30.12 2020	30.06 2021	31.12 2021	30.06 2022	31.12 2022	30.06 2023	31.12 2023
Nr 1: Zbudowanie wizerunku SGR	A=0 B=10 %	A=0	A=8	A=8	A=10	A=8 B=20 %	A=7	A=6	A=8	A=7	A=8	A=7	A=7	A=8 B=25 %	A=8 B=25 %	A=8 B=25 %	A=8 B=25 %
Nr 2: Podniesienie poziomu wiedzy interesariuszy	C=0 D=0	C=30 D=75 %	C=100 D=75 %	C=100 D=75 %	C=100 D=75 %	C=100 D=75 %	C=100 D=75 %	C=75 D=75 %	C=65 D=75 %	C=60 D=75 %	C=50 D=75 %	C=40 D=75 %	C=30 D=75 %	C=20 D=75 %	C=20 D=75 %	C=20 D=75 %	C=20 D=75 %
Nr 3: Zbudowanie zainteresowani a ofertą SGR	E=0 F=0		E=31 F=0	E=35 F=3		E=9 F=51	E=30 F=58		E=12 F=78		E=11 F=100	E=21	E=21 F=103	E=21	E=21		1
Realizacja celu głównego w skali 0-10	2		4		6		7		8		8		9				10

5. Działania komunikacyjne i środki przekazu

SGR wspiera rozwój obszaru, rozwój mieszkańców i rozwój przedsiębiorstw. Z tego przesłania bierze się hasło promocyjne wykorzystywane w realizacji Planu Komunikacji **WSPIERAMY ROZWÓJ:**

- Wspieranie rozwoju odbywa się poprzez edukowanie, informowanie, doradztwo oraz poprzez przeprowadzanie konkursów na dofinansowanie pomysłów, projektów, przedsięwzięć.
- SGR jest aktywnym animatorem różnorodnych i ciekawych przedsięwzięć, działa nowocześnie dbając jednocześnie o kultywowanie tradycji regionu i poszanowanie historii. Chętnie współpracuje z każdym, kto chce być aktywny i działać na rzecz rozwoju.
- SGR inspirowuje, wspiera, promuje, rozwija szczególnie te pomysły, które dotyczą obszarów morskich, jezior i rzek, rybołówstwa, rybactwa, turystyki morskiej, dziedzictwa kulturowego regionu, ochrony środowiska naturalnego i działań proekologicznych.

Wszystkie ujęte w Planie Komunikacji działania i przyporządkowane im środki przekazu zostały tak pomyślane, aby realizacja każdego z nich zwielaokrotniała efekt i miała wpływ na osiągnięcie więcej niż jednego celu.

6. Zakładane działania komunikacyjne

a. Wykorzystanie mediów tradycyjnych

- **Artykuły w prasie lokalnej** – nieodpłatne, na bazie przygotowanych materiałów prasowych, jako efekt konferencji prasowej, animowanych wywiadów i prezentacji dobrych praktyk, prezentujące problematykę LSR w sposób jasny i zrozumiały, odwołujące się do dotychczasowych osiągnięć i wskazujące możliwości w nowym okresie programowania 2016-2020, publikowane na łamach 1-2 najpoczytniejszych tytułów w regionie. W I połowie 2016r. i od 2021r. min. raz na kwartał, w pozostałym okresie raz w miesiącu.
- **Publikacje w radiu i TV regionalnych** – nieodpłatne audycje, rozmowy, wywiady, prezentacje, animowane na bazie przygotowanych materiałów prasowych, jako efekt konferencji prasowej, prezentujące problematykę LSR w sposób jasny i zrozumiały, odwołujące się do dotychczasowych osiągnięć i wskazujące możliwości w nowym okresie programowania 2016-2020. **Materiały do emisji przesyłane będą do mediów minimum 1x na kwartał. W I połowie 2016r. i od 2021r. min. raz na kwartał, w pozostałym okresie raz w miesiącu**
- **Konferencja prasowa „na starcie” dla mediów regionu** – spotkanie z dziennikarzami, w celu zaprezentowania nowych możliwości jakie niesie ze sobą LSR, przekazanie materiałów i gadżetów, wzmocnienie lub zbudowanie relacji, nawiązania współpracy, odświeżenia bazy kontaktowej. Zorganizowana w siedzibie SGR w terminie: „na starcie”, tj. po uruchomieniu środków z perspektywy finansowej 2016-2020.
- **Komunikaty nadawane przez pasmo morskie VHS** – umożliwiają dotarcie bezpośrednio do środowiska rybackiego z najistotniejszymi informacjami dotyczącymi LSR. Wykorzystanie tego kanału według potrzeb.

b. Wykorzystanie Internetu

- **Dedykowane podstrony własnej witryny Internetowej** – rozbudowanie witryny internetowej SGR o podstrony dedykowane tylko działaniom związanym z realizacją LSR, wyraźnie oznaczonych i wyodrębnionych, z zawsze aktualnym serwisem informacyjnym, linkami do dokumentów, materiałów, prezentacji, kontaktem konsultacyjnym, promocją skrzynki e-mailowej, relacjami wydarzeń.
- **Komunikaty na witrynach gmin należących do SGR** – korzystając z dobrych relacji z władzami 6 gmin z obszaru działania SGR, umieszczanie na witrynach tychże, komunikatów-informacji odnoszących się do prowadzonych działań, zawsze z linkiem do dedykowanych podstron witryny SGR.
- **Artykuły na portalach internetowych** – krótkie, wyraziste, atrakcyjne wizualnie artykuły tematyczne, lokowane w serwisach internetowych zarówno tych automatycznych jak i informacyjnych dzięki dobrym relacjom z ich wydawcami.
- **Newsletter SGR** – elektroniczny kwartalnik informujący o działaniach podejmowanych przez SGR, rozsyłany do subskrybentów. W I połowie 2016 potrzebna jest promocja zapisów do Newslettera przy okazji innych działań komunikacyjnych.
- **Skrzynka kontaktowa: biuro@sgr.org.pl** – bieżąca obsługa specjalnej skrzynki do kontaktów dwukierunkowych z osobami zainteresowanymi oraz promocja tego adresu we wszelkich działaniach komunikacyjnych.
- **Krótki film promujący pozytywne efekty działań SGR**, możliwa promocja/publikowanie m.in. na kanale YT, podczas spotkań, na witrynie własnej.

c. Spotkania, kontakty osobiste

- **Spotkania merytoryczne** – animowanie/organizowanie spotkań poza biurem SGR, prezentujących zagadnienia LSR, zasady konkursów, wsparcia wnioskodawców, realizacji projektów itp. Zapraszanie do udziałów poszczególne grupy docelowe, wg Planu działania.
- **Konsultacje indywidualne** – udzielane w Biurze SGR oraz w terenowych punktach informacyjnych, rozlokowanych w gminach członkowskich SGR. Promocja miejsc i godzin otwarcia we wszelkich materiałach.
- **Prezentacje w ramach organizacji lub współuczestnictwa w wydarzeniach w regionie** – multimedialne i/lub obrazowe (rollup/ścianka/poster/prezentacja papierowa) z atrakcyjną, jasną i zrozumiałą infografiką ukazującą nowe możliwości wnioskowania. Mowa tu o wszelkich spotkaniach środowisk odpowiadających zdefiniowanym grupom docelowym, odbywającym się na terenie obszaru działania SGR.
- **Rozbudowa bazy kontaktów** – istniejąca baza kontaktów zostanie rozbudowana o nowe adresy, e-maile, telefony w oparciu o listy obecności na spotkaniach, konsultacjach, prezentacjach, o nowych subskrybentów Newslettera, również poprzez uaktualnienie i uzupełnienie bazy mediów, itp. Baza ta będzie wykorzystywana do dystrybucji komunikatów, informacji, zaproszeń, linków do stron i materiałów.

d. Wydawnictwa drukowane

- **Broszura ogólnoinformacyjna** – wydawnictwo drukowane, formatu A5, zawierające wszelkie ważne informacje nt. LSR, kierunków rozwoju, możliwości, podmiotów uczestniczących itp. Dystrybucja w czasie spotkań, konsultacji, dla mediów, do wyłożenia w instytucjach, JST, w biurze SGR, punktach informacyjnych.
- **Ulotka promocyjna** – wydawnictwo promujące oferowane konkursy, opisujące zasady i kryteria oceny składania wniosków, uwiarygadniające poprzez prezentację efektów, popularyzując kontakt. Dystrybucja w czasie spotkań, konsultacji, dla mediów, do wyłożenia w instytucjach, JST, w biurze SGR, punktach informacyjnych, instytucjach kultury, oświatowych, świetlicach gminnych, klubach wiejskich, remizach, sklepach lokalnych.
- **Informator „SGR-wspieramy rozwój regionu”** – wydawnictwo ukazujące efekt dotychczasowych działań SGR, promujący „dobre praktyki” wyjaśniający rolę SGR w realizacji LSR, zapraszający do kontaktu, konsultacji, współpracy. Dystrybucja w czasie spotkań, konsultacji, dla mediów, do wyłożenia w instytucjach, JST, w biurze SGR, punktach informacyjnych.

e. Wydarzenia

- **Innowacyjna platforma internetowa** służąca przeprowadzaniu badań oraz innych działań komunikacyjnych z mieszkańcami obszaru SGR. Platforma komunikacyjna funkcjonuje w ramach podstrony Słowińskiej Grupy Rybackiej z możliwością udostępniania linków różnymi kanałami (media społecznościowe, mailing itp.), z bieżącym podglądem wyników przedstawianych w atrakcyjnej formie graficznej. To miejsce komunikacji z mieszkańcami, możliwość wypowiedzenia się w różnych tematach związanych z realizacją LSR.
- **Plenerowa wystawa „dobrych praktyk”** – wykonana w technice odpornych na warunki atmosferyczne plansz wielkoformatowych, możliwych do samodzielnego ustawiania w przestrzeni placów, ulic, promenady, skweru. Przewiduje się wykonanie 6-8 plansz merytorycznych oraz 1 planszy tytułowej i 1 planszy promocyjno-informacyjnej, teleadresowej. Ekspozycja umieszczona zostanie przy siedzibie SGR, natomiast promocja wystawy zrealizowana zostanie w wersji online.
- **Organizacja lub współdziałanie w imprezach, eventach, wydarzeniach organizowanych przez JST z obszaru SGR oraz innych animatorów** – organizacja własnych wydarzeń lub przyłączanie się z posiadanymi materiałami, środkami przekazu w zewnętrzne wydarzenia stanowiące dobrą okazję do informowania, promowania LSR. Wymaga przygotowania i bieżącego prowadzenia bazy informacji o organizowanych wydarzeniach, utrzymywania relacji z organizatorami. Działanie realizowane raz na rok w okresie wzmożonych działań związanych z realizacją LSR, u schyłku okresu programowania, tj. od 2022r. – zgodnie z potrzebami.

f. Badania

- **Ankieta anonimowa** – przeprowadzana 3-krotnie w czasie do 2020 na grupie reprezentatywnej dla obszaru działania SGR, sprawdzająca rzeczywistą znajomość SGR oraz LSR. Przygotowanie i realizacja przez doświadczony zespół socjologów.
- **Kwestionariusz satysfakcji** – ankieta w formie małego i krótkiego kwestionariusza (oraz w wersji elektronicznej) oceniającego poziom satysfakcji i zadowolenia wnioskodawcy z kontaktu, konsultacji, porady ze strony SGR, do wypełnienia przez wnioskodawcę w odpowiednim momencie doradztwa (najlepiej po zakończeniu).
- **Sonda** - przeprowadzana 2-3-krotnie w czasie do 2022 podczas np. Walnego Zebrania Członków, poprzez stronę www, której wyniki określą preferencje dotyczące terminów i godzin spotkań, kanałów informacji.

g. Pozostałe formy działań komunikacyjnych

- **Gadżety**: kontynuacja wydawanych dotychczas materiałów promocyjnych Słowińskiego Szlaku Rybackiego (karty wydawane do 2022r, mapy wydawane do 2019r.), drobne gadżety

Opisane powyżej działania komunikacyjne wykorzystują zarówno metody sprawdzone i stosowane wcześniej przez SGR, jak i nowe, atrakcyjne i innowacyjne formy przekazu. Różnorodność zaplanowanych działań wynika z potrzeby dotarcia ze zrozumiałym komunikatem do zdefiniowanych grup odbiorców, z jednoczesną możliwością stosowania komunikacji zwrotnej. Dobór działań komunikacyjnych – od tych najbardziej tradycyjnych jak plakaty, ulotki, spotkania poprzez wykorzystanie stron internetowych, po te bardziej zaawansowane jak internetowa platforma komunikacji, daje gwarancję stałego podtrzymywania zainteresowania i zaangażowania społeczności w sprawy LSR przez cały okres wdrażania strategii.

7. Grupy docelowe działań komunikacyjnych

Grupa I - Społeczność lokalna – pasywny ogół dorosłych (kobiety i mężczyźni), mieszkający na terenie obszaru 6 gmin, w wieku od 18 do 70 lat oraz dzieci z terenu obszaru w wieku 3-9 lat. Ta najszersza grupa stanowi tło

demograficzne wszelkich działań komunikacyjnych, a kierowane do niej działania pomogą realizować wszystkie założone cele.

Grupa II - Beneficjenci potencjalni – zainteresowani ofertą SGR. Są to dorośli z terenu obszaru (kobiety i mężczyźni), w wieku 18 – 65 lat, chcący prowadzić działalność na terenie obszaru, w szczególności: rybacy i ich rodziny oraz osoby, które utraciły pracę na statku rybackim, osoby dotknięte niepełnosprawnością z powodu pracy na statku rybackim, rolnicy, przedsiębiorcy, organizacje pozarządowe, instytucje publiczne (straż, policja, szkoły, placówki kultury)

Grupa III - Beneficjenci z doświadczeniem – to osoby fizyczne, przedsiębiorstwa, które miały już styczność z pozyskiwaniem i realizacją projektów oraz jednostki samorządu terytorialnego wraz z podmiotami podległymi.

Grupa IV - Grupy defaworyzowane – w szczególności: ze względu na dostęp do rynku pracy: osoby z niskim wykształceniem (zawodowym, gimnazjalnym, podstawowym), kobiety, osoby młode do 35 roku życia, które nie zgromadziły kapitału i/lub nie zdobyły doświadczenia zawodowego, osoby związane z sektorem rybactwa (armatorzy, hodowcy, rybacy prowadzący połowy na wodach śródlądowych, przetwórcy, przedsiębiorcy obsługujący sektor rybactwa oraz pracownicy ww. podmiotów i ich byli pracownicy, którzy utracili pracę w wyniku zaprzestania ich działalności); ze względu na dostęp do usług: seniorzy, osoby przebywające na emeryturze, niepełnosprawni, dzieci i młodzież do 21 roku życia

Komunikacja z grupami defaworyzowanymi odbywać się będzie bezpośrednio poprzez kanały wskazane w poniższej tabeli, a także pośrednio przez instytucje współpracujące z w/w grupami, m.in.: szkoły, instytucje kultury, urzędy pracy, gminy.

Grupa V - Media regionu – jako środowisko opiniotwórcze i wsparcie w procesach komunikacji

Grupa VI - Zrzeszenia zawodowe (m.in. KIPR, ODR, ZRP, ŚPGR), **JST, Ministerstwo Rolnictwa i Rozwoju Wsi, Ministerstwo Gospodarki Morskiej i Żeglugi Śródlądowej, instytucje unijne** jako środowiska opiniotwórcze, stanowiące wsparcie w procesach komunikacji.

[...]

