



Metody partycypacji zastosowane w przygotowaniu niniejszego rozdziału:



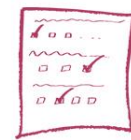
Dni otwarte,  
pokazy uliczne, festyny



Spotkania konsultacyjne



Zogniskowany wywiad  
środowiskowy



Badania ankietowe

**Skutki i wyniki użycia ww. metod:** określenie celów ogólnych i odpowiadających im celów szczegółowych i przedsięwzięć, sformułowanie wskaźników oddziaływania, rezultatu i produktu, ustalenie wielkości wskaźników, sposobu i częstotliwości ich obliczania oraz źródeł pomiaru.

### 1. Cele LSR

Cele ogólne LSR zostały sformułowane pod kątem problemowych obszarów.

**a. Cel ogólny 1: Atrakcyjne miejsce zamieszkania i pobytu** odpowiada na problemy społeczne, związane z wąską ofertą edukacyjno-kulturalną szczególnie w małych miejscowościach, co powoduje stagnację tych obszarów, nie rozwija w członkach lokalnej społeczności więzi z miejscem zamieszkania ani zainteresowania tutejszą tradycją. Powodem takiego stanu rzeczy są przeszkody komunikacyjne, brak infrastruktury i mała ilość osób, które chciałyby prowadzić zajęcia w oddalonych miejscach. Natomiast działające tam NGO nie mają odpowiedniego potencjału, by efektywnie animować mieszkańców. Tymczasem na innych obszarach coraz częściej inicjowane są wydarzenia szczególnie związane z historią terenu. Celem LSR jest przeniesienie tych trendów na cały teren działania SGR oraz włączenie dużej ilości osób w organizację życia społecznego, tak aby ich miejsce zamieszkania stało się atrakcyjne dla nich oraz turystów. Służą temu przedsięwzięcia mieszczące się w celach szczegółowych:

- **1.1. Wspieranie aktywności mieszkańców oraz przeciwdziałanie wykluczeniu**, który bezpośrednio odnosi się do zdiagnozowanych problemów związanych z wąską ofertą oraz słabością sektora społecznego i pozwala lokalnej społeczności na organizowanie różnego typu wydarzeń edukacyjnych, skierowanych również do grup defaworyzowanych, za pośrednictwem organizacji pozarządowych, jednak ze wskazaniem na bezpośredni udział mieszkańców w realizacji inicjatyw (przedsięwzięcie: 1.1.1. Realizacja inicjatyw na rzecz integracji lokalnej społeczności). Jednocześnie, by opisane działania na rzecz lokalnej społeczności były efektywne i zbudowały podstawę do dalszego rozwoju konieczne jest trwałe wsparcie dla podmiotów odpowiedzialnych za aktywizację mieszkańców (1.1.2. Rozwój potencjału NGO), w tym poprzez zaangażowanie ich w tworzenie lokalnych planów rozwojowych służących realizacji przedsięwzięć odpowiadających na rzeczywiste potrzeby lokalnej społeczności (1.1.3).
- **1.2. Zachowanie dziedzictwa i kształtowanie tożsamości lokalnej**, który wpływa na podniesienie atrakcyjności obszaru w oczach mieszkańców i turystów poprzez przybliżenie jego historii i tradycji, zarówno starszemu pokoleniu, które w większości pochodzi z innych rejonów kraju, jak i najmłodszym, wiążąc ich w ten sposób z obszarem. Zaplanowane działania promocyjno-edukacyjne będą opierały się o różne formy przekazu i innowacyjne narzędzia łączące naukę z zabawą (przedsięwzięcia: 1.2.1. Popularyzacja dziedzictwa lokalnego i 1.2.2. Promowanie i zachowanie rybackiego charakteru obszaru),
- **1.3. Rozwój infrastruktury społecznej oraz kompleksowe zagospodarowanie przestrzeni publicznej**, który stwarza bazę do rozwoju aktywności społecznej mieszkańców, zwłaszcza w mniejszych miejscowościach, gdzie często brakuje infrastruktury koniecznej do realizacji inicjatyw (przedsięwzięcie: 1.3.1. Rozwój ogólnodostępnej i niekomercyjnej infrastruktury kulturalnej i rekreacyjnej, zwłaszcza służącej integracji i edukacji lokalnej społeczności),
- **1.4. Wzmacnianie trójsektorowej współpracy w ramach partnerstwa lokalnego**, który łączy przedstawicieli różnych środowisk, wskazuje na konieczność podjęcia działań zachęcających ich do współdziałania na rzecz obszaru – cel będzie realizowany głównie przez SGR, która może wykorzystać zgromadzony wokół siebie potencjał ludzki - liderów lokalnych, organizacje i przedsiębiorców ze wszystkich gmin członkowskich oraz swoje doświadczenie w pozyskiwaniu i dystrybucji środków na zaplanowane przedsięwzięcia (przedsięwzięcia: 1.4.1. Koszty bieżące, animacja, w ramach którego planowane jest wsparcie dla podmiotów chcących ubiegać się o dotacje oraz 1.4.2. Promowanie dziedzictwa rybackiego - projekt współpracy łączący różne podmioty z północy kraju).

Wyznacznikiem realizacji celu głównego będzie **wzrost dochodów podatkowych gmin na jednego mieszkańca**. Wskaźnik ten mówi zarówno o wzroście liczby mieszkańców, jak i o ich zwiększonej aktywności, przeniesionej ze sfery

społecznej w ekonomiczną. Początkiem zmiany będzie realizacja celów szczegółowych, których osiągnięcie wyznaczają **rezultaty** związane z liczbą osób, która uczestniczyła w projektach edukacyjnych, kulturalnych, sportowych i korzystała z infrastruktury oraz z liczbą podmiotów objętych wsparciem merytorycznym przygotowującym ich do inicjowania zaplanowanych działań. O osiągnięciu celów szczegółowych, a tym samym celu głównego, zadecyduje natomiast stopień realizacji przedsięwzięć, który zostanie zbadany na podstawie uzyskanych **produktów**, pozwalających na ocenę zaangażowania podmiotów z sektorów społecznego i publicznego w inicjatywy aktywizujące społeczność i rzeczywistych szans na udział mieszkańców w organizowanych wydarzeniach (wskaźniki produktu związane z liczbą przedsięwzięć i ich innowacyjnością oraz liczbą podmiotów realizujących operacje), warunkowanych również działaniami wspierającymi SGR (wskaźniki związane z liczbą działań podjętych w ramach przedsięwzięć 1.1.2, 1.4.1. i 1.4.2.).

**b. Cel ogólny 2: Efektywne zarządzanie zasobami i rozwój gospodarczy** dotyczy **ekonomicznego aspektu** życia na obszarze objętym LSR, a jego osiągnięcie ma zniwelować słabe strony i zagrożenia związane z sezonowością przekładającą się na niestabilne zatrudnienie mieszkańców, z niskimi dochodami, wysokim poziomem stopy bezrobocia i wykluczenia społecznego oraz małym kapitałem mieszkańców – zjawisk będących skutkami słabej konkurencyjności firm rzadko wprowadzających innowacyjne usługi czy formy zarządzania lub promocji, co uwidacznia się szczególnie w sferze turystyki, która choć jest najbardziej rozwojową branżą gospodarczą, nadal opiera się na niezwiązanych ze sobą przedsiębiorcach oferujących pojedyncze usługi. Szansą dla rynku jest nawiązanie większej współpracy między podmiotami z różnych sektorów oraz bogactwo przyrodnicze i kulturowe obszaru pozwalające na wykorzystanie zasobów lokalnych w różnych dziedzinach przedsiębiorczości przy jednoczesnym zachowaniu jego cennych elementów. Przyczyni się to do rozwoju całego terenu i ożywienia wszystkich branż gospodarki. Cel ten zostanie osiągnięty przez cele szczegółowe:

- **2.1. Tworzenie i rozwój działalności, w szczególności opartych o zasoby, kulturę i specyfikę obszaru**, w ramach którego realizowane będą przedsięwzięcia dotyczące tworzenia i rozwoju działalności gospodarczej z naciskiem na innowacyjność i wykorzystanie zasobów lokalnych, co da szansę na rozwój przedsiębiorcom i mieszkańcom nieposiadającym odpowiedniego kapitału. Działania te przyczynią się do wzrostu zatrudnienia, które w perspektywie przyniesie firmom oczekiwane zyski oraz do poszerzenia wachlarza i dostępności usług;
- **2.2. Zachowanie stanu środowiska naturalnego**, stanowiącego największy atut obszaru decydujący o jakości życia, jego atrakcyjności dla turystów oraz o rozwoju przedsiębiorczości opartej na elementach przyrody. Cel został wprowadzony również jako pewnego rodzaju zabezpieczenie przed niekorzystnym wpływem przedsięwzięć związanych z zakładaniem i poszerzaniem działalności gospodarczej (kryteria o ograniczeniu negatywnych skutków prowadzonej działalności zostały wpisane w przedsięwzięcia w ramach celu 2.1.).
- **2.3. Zwiększenie atrakcyjności i różnorodności turystycznej obszaru**, zmierzającego do stworzenia najefektywniejszych form prowadzenia działalności turystycznej poprzez wykorzystanie potencjału obszaru oraz promocję innowacyjnych na terenie sposobów organizacji usług dla turystów, w tym m.in. nawiązywania współpracy w ramach sieci (np. szlaków turystycznych) rozwijających kompleksowość ofert, włączania do branży przedsiębiorców związanych z rybactwem i sportami wodnymi, czy certyfikację produktów turystycznych. Elementy wymienionych form wdrażane są również w ramach pojedynczych działalności poprzez wprowadzenie odpowiednich kryteriów jakościowych. Wreszcie zaplanowano przedsięwzięcia związane z powstawaniem infrastruktury turystycznej, bez której niemożliwe będzie różnicowanie usług turystycznych i podniesienie atrakcyjności obszaru.

Osiągnięcie celu głównego określi realizacja wskaźnika oddziaływania mówiącego o **wzroście liczby podmiotów gospodarczych na obszarze**, które decydują o dostępności usług, a poprzez tworzenie miejsc pracy – o jakości życia mieszkańców i ich zdolności konsumpcyjnych i inwestycyjnych będących podstawą rozwoju rynku. Dźwignią do osiągnięcia celu głównego będzie rozkwit działalności turystycznej, na której skorzystają również przedsiębiorcy zaspokajający potrzeby turystów związane z codziennym życiem. Zjawiska te będą mierzone **wskaźnikami rezultatu** mówiącymi o liczbie miejsc pracy stworzonych przez podmioty korzystające ze wsparcia i ich otwarciu się na osoby w szczególnej sytuacji. Jednocześnie, poprzez zbadanie ilości turystów korzystających z kompleksowych usług, udzielonych noclegów czy infrastruktury turystycznej, sprawdzona zostanie skuteczność wprowadzonych rozwiązań uwarunkowana powstałymi produktami – liczbą sieci współpracy, działań na rzecz jej wzmocnienia, utworzonych obiektów turystycznych i miejsc noclegowych, a przy tym – liczbą nowych przedsiębiorstw działających w różnych branżach gospodarki.

**c. Cel ogólny 3: Rozwój zrównoważonego rybactwa i wykorzystanie jego potencjału** również odnosi się głównie do **gospodarki, ale związanej z sektorem rybactwa** i odpowiada na potrzeby pracujących w nim osób związane z pogarszającą się sytuacją w branży, w tym na skuteczną dywersyfikację zarówno w kierunkach pokrewnych, jak i w stronę innej działalności, będącej jednak na tyle innowacyjną i opartą o doświadczenie podmiotów, aby przynieść im wystarczające do zachowania związku z rybactwem korzyści. Cel będzie realizowany przez cele szczegółowe:

- **3.1. Wykorzystanie rybackiego potencjału obszaru**, rozumiany jako wykorzystanie potencjału ludzkiego związanego z sektorem rybackim, jak i charakteru terenu historycznie związanego z tą branżą, który nadal pozostaje jednym z głównych ośrodków działalności rybackiej. Czynniki te stwarzają możliwości dla rozwoju sektora okołorybackiego, turystyki morskiej, wędkarskiej, gastronomii, usług zakwaterowania, czy handlu. Jednak oferty osób należących do sektora rybactwa muszą odznaczać się innowacyjnością i wpisywać się w najnowsze trendy związane z wymienionymi dziedzinami, co zostanie osiągnięte przez odpowiednie kryteria, które będą mogły zostać spełnione przez wnioskodawców dzięki otwartości na ich usługi istniejących szlaków turystycznych czy działaniom realizowanym w ramach międzynarodowego projektu współpracy przenoszącemu na obszar dobre praktyki dywersyfikacyjne.
- **3.2. Zachowanie sektora rybackiego**, zmierzający do ograniczenia skutków negatywnych zjawisk zachodzących w branży rybackiej w stopniu, który pozwoli na kontynuację prowadzonej przez związane z nią podmioty działalności. Służyć będzie temu rozwój łańcuchów dostaw produktów rybackich, tj. procesu będącego następstwem połowu czy hodowli ryb. Przez włączenie rybaków w kolejne etapy ich dostaw i sprzedaży umożliwi się im pozostanie przy zajęciach nawiązujących do ich głównej działalności, przy czym, ich wiedza i doświadczenie, przyniosą podniesienie jakości tych produktów.

Oddziaływanie działań podjętych w ramach realizacji celu głównego będzie badane na podstawie danych o **zmniejszeniu poziomu spadku liczby przedsiębiorstw związanych z branżą rybacką do 2,5% w skali kolejnych 9 lat**, do czego przyczynią się **rezultaty** uzyskane w ramach celów szczegółowych związane ze stopniem dywersyfikacji mierzonym za pomocą utrzymanych i stworzonych przez rybaków miejsc pracy, których liczba wskazywać będzie na kondycję przedsiębiorstw rybackich. Warunkiem uzyskania takiego efektu będzie osiągnięcie odpowiedniej liczby **produktów**, czyli wsparcia jak największej liczby podmiotów z sektora rybackiego i wprowadzenie przez nich innowacyjnych rozwiązań pozwalających na dalszy rozwój.

Wymienione cele są realizowane również poprzez wprowadzone kryteria wyboru, a ich wzajemne oddziaływania zostały szczegółowo opisane w rozdziałach VI Sposób wyboru i oceny operacji oraz sposób ustanawiania kryteriów wyboru oraz w rozdziale X Zintegrowanie, **gdzie znajduje się również opis zintegrowania celów LSR z celami PROW 2014-2020 i PO RYBY 2014-2020.**

## 2. Źródła finansowania celów szczegółowych.

**Tabela 1.** Źródła finansowania celów LSR

Cel szczegółowy	Źródło finansowania
1.1. Wspieranie aktywności mieszkańców oraz przeciwdziałanie wykluczeniu	PROW
1.2. Zachowanie dziedzictwa i kształtowanie tożsamości lokalnej	PROW, RYBY
1.3. Rozwój infrastruktury społecznej oraz kompleksowe zagospodarowanie przestrzeni publicznej	PROW
1.4. Wzmacnianie trójsektorowej współpracy w ramach partnerstwa lokalnego	RYBY
2.1. Tworzenie i rozwój działalności, w szczególności opartych o zasoby, kulturę i specyfikę obszaru	PROW
2.2. Zachowanie stanu środowiska naturalnego	RYBY
2.3. Zwiększenie atrakcyjności i różnorodności turystycznej obszaru	PROW, RYBY
3.1. Wykorzystanie rybackiego potencjału obszaru	RYBY
3.2. Zachowanie sektora rybackiego	RYBY

## 3. Wskaźniki

Osiągnięcie celów głównych i szczegółowych będzie monitorowane poprzez wykorzystanie wspomnianych wyżej wskaźników, których wykaz wraz z planowanymi do osiągnięcia wartościami i źródłami czerpania o nich danych przedstawia tabela pn.: Cele i wskaźniki, natomiast schemat ich logicznego powiązania z celami i przedsięwzięciami oraz diagnozą i analizą SWOT – matryca logiczna.

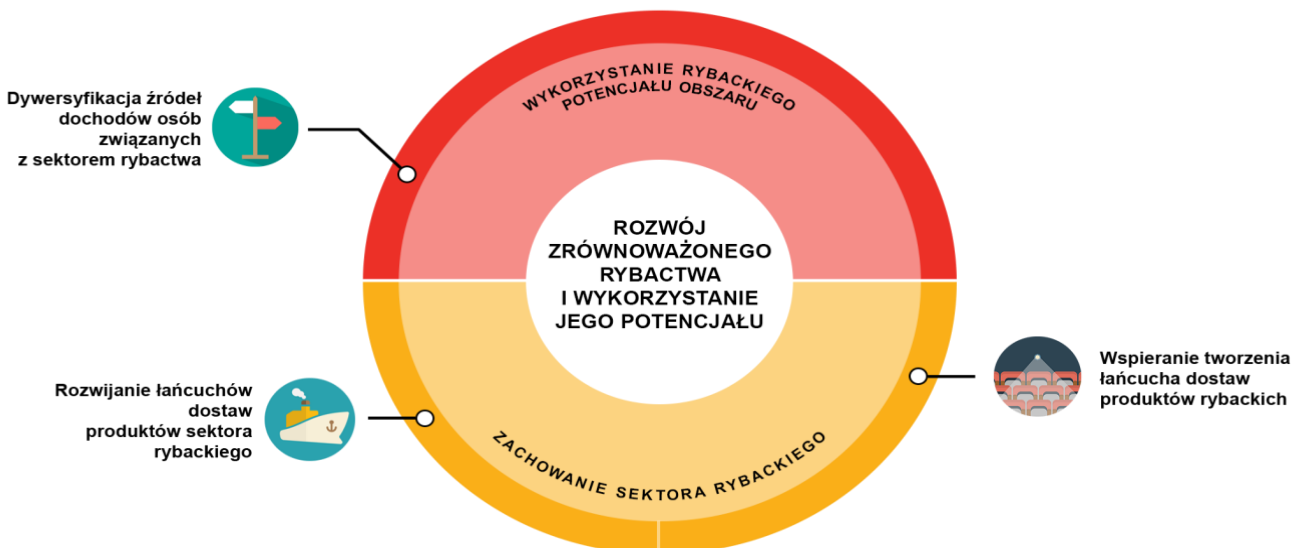
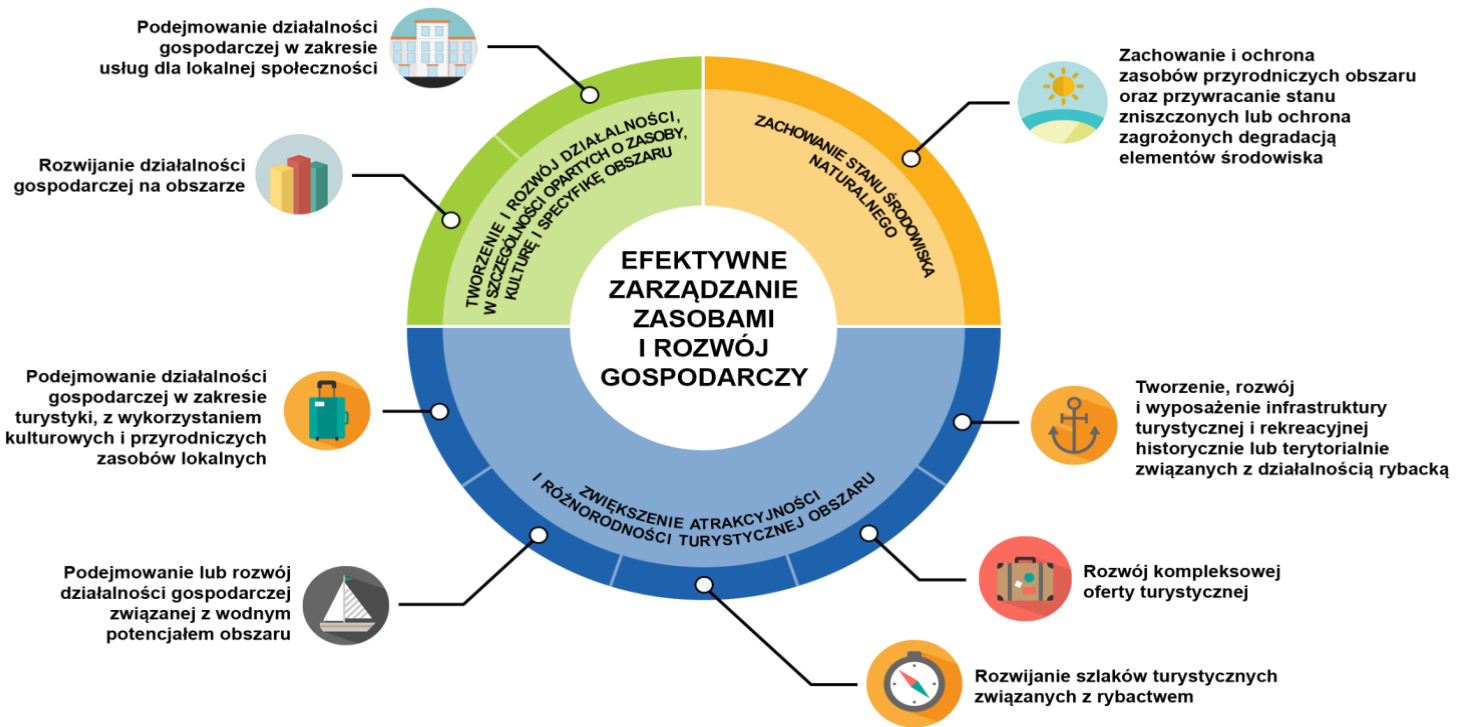
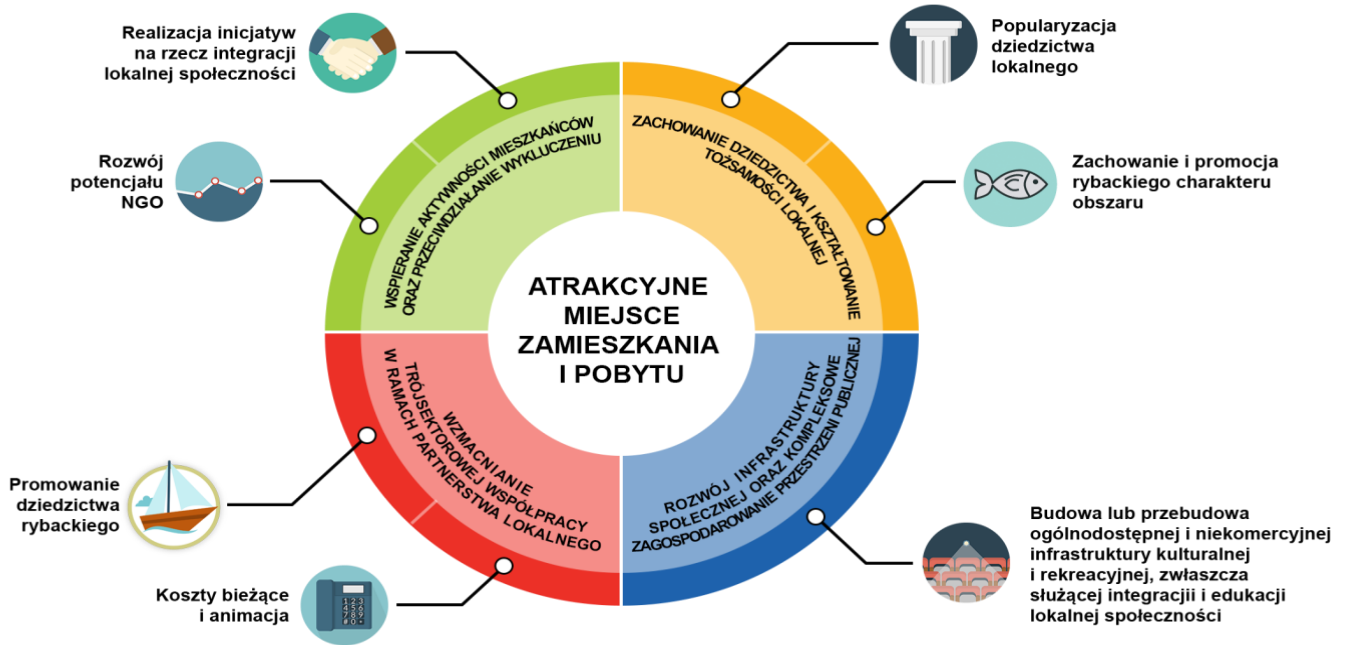
Wskaźniki zostały opracowane przy udziale lokalnej społeczności, w tym sektora rybackiego w taki sposób, aby mogły jasno i przejrzysto odzwierciedlać stan wdrażania LSR oraz rzeczywiste zmiany zachodzące dzięki wykorzystaniu środków na rozwój obszaru. Wprowadzone jednostki miary (sztuka, procent) nie wymagają wykorzystywania przy obliczaniu wskaźników skomplikowanych algorytmów, a dane związane ze wskaźnikami oddziaływania są ogólnodostępne, co niweluje ryzyko błędów przy monitorowaniu i ewaluacji LSR oraz spełnia kryterium zrozumiałości danych przekazywanych do wiadomości zainteresowanych osób.

Punktem wyjściowym przy określeniu wskaźników produktu i rezultatu był stan zerowy bądź wzrost od punktu, który zostanie ustalony na podstawie złożonych wniosków o dofinansowanie (odnosi się on do danych związanych

z działalnością wnioskodawców). Natomiast w przypadku wskaźników oddziaływania odniesieniem będzie stan badanego zjawiska lub sytuacji w 2013 lub 2014r., w tym również z uwzględnieniem tendencji zachodzących we wcześniejszym okresie – realizacja celów ogólnych pozwoli na przyspieszenie pozytywnych lub spowolnienie negatywnych efektów zmian w objętych przez nie obszarach. Stan końcowy wszystkich wskaźników będzie możliwy do oceny w 2023r., a ich ostateczna wartość została określona na podstawie wielkości środków przeznaczonych na realizację poszczególnych celów, przedsięwzięć i pojedynczych operacji, możliwości wnioskodawców, informacji zebranych podczas konsultacji o możliwych do realizacji projektach.

Zakłada się coroczne badanie stopnia realizacji wskaźników przy wykorzystaniu danych własnych oraz informacji pozyskiwanych od Urzędu Marszałkowskiego. Monitorowanie ma na celu wdrożenie czynności ewaluacyjnych, dzięki którym możliwa będzie ocena realizacji LSR i skuteczna interwencja w przypadku zdiagnozowania problemów. Szczegółowe informacje na temat badań wskaźników i innych elementów znajdują się w rozdziale XI Monitoring i ewaluacja oraz załączniku pn.: Procedury dokonywania ewaluacji i monitoringu.

Poniżej zaprezentowano schemat celów głównych, szczegółowych oraz przedsięwzięć realizowanych w ramach LSR.



**Tabela 2.** Cele i wskaźniki

1.0.	Cel ogólny 1	Atrakcyjne miejsce zamieszkania i pobytu				
1.1.	Cele szczegółowe	1.1. Wsparcie aktywności mieszkańców oraz przeciwdziałanie wykluczeniu				
1.2.		1.2. Zachowanie dziedzictwa i kształtowanie tożsamości lokalnej				
1.3.		1.3. Rozwój infrastruktury społecznej oraz kompleksowe zagospodarowanie przestrzeni publicznej				
1.4.		1.4. Wzmacnianie trójsektorowej współpracy w ramach partnerstwa lokalnego				
		Wskaźniki oddziaływania celu ogólnego	Jednostka miary	Stan początkowy 2013 rok	Plan 2023 rok	Źródło danych/sposób pomiaru
W1.0.		Wzrost dochodów podatkowych gmin na mieszkańca	procent	1498,032zł	Wzrost o 5%	Ministerstwo Finansów: <i>Wskaźniki dochodów podatkowych dla poszczególnych gmin, powiatów i województw</i>
		Wskaźniki rezultatu dla celów szczegółowych	Jednostka miary	Stan początkowy 2014 rok	Plan 2023 rok	Źródło danych/sposób pomiaru
W1.1.		liczba osób, która wzięła udział w wydarzeniach edukacyjnych	sztuka	0	105	sprawozdanie beneficjenta z realizacji operacji
		udział osób należących do grup defaworyzowanych uczestniczących w zajęciach i innych formach edukacji	procent	0	35%	sprawozdanie beneficjenta z realizacji operacji
		liczba organizacji korzystająca z oferty szkoleniowo-edukacyjnej	sztuka	0	20	sprawozdanie beneficjenta z realizacji operacji
		liczba obszarów w ramach LSR objętych koncepcjami rozwoju	sztuka	0	6	sprawozdanie beneficjenta z realizacji operacji

W1.2.		liczba uczestników imprez polegających na zachowaniu dziedzictwa i kształtowaniu tożsamości lokalnej	sztuka	0	300	sprawozdanie beneficjenta z realizacji operacji
		liczba odbiorców działań edukacyjnych związanych z lokalnymi zasobami	sztuka	0	160	sprawozdanie beneficjenta z realizacji operacji
		liczba odbiorców zbiorów, kolekcji, wystaw, opracowań, zbiorów informacji, baz danych, publikacji na temat obszarów zależnych od rybactwa	sztuka	0	102	sprawozdanie beneficjenta z realizacji operacji
W1.3.		wzrost liczby osób, korzystających z wybudowanych, przebudowanych lub wyposażonych obiektów	procent	Wartość z wniosków o dofinansowanie	wzrost o 30% o 40%	sprawozdanie beneficjenta z realizacji operacji
W1.4.		liczba osób, które otrzymały wsparcie po uprzednim udzieleniu indywidualnego doradztwa w zakresie ubiegania się o wsparcie na realizację LSR, świadczonego w biurze LGD	sztuka	0	70	karty udzielonego doradztwa oraz listy wniosków wybranych przez SGR do dofinansowania i mieszczące się w limicie środków
		liczba osób uczestnicząca w spotkaniach informacyjno-konsultacyjnych	sztuka	0	650	dokumentacja LGD związana z organizowanymi spotkaniami informacyjno-konsultacyjnymi
		liczba osób zadowolonych ze spotkań przeprowadzonych przez LGD	sztuka	0	600	ankiety ewaluacyjne ze spotkań
		liczba projektów wykorzystujących lokalne zasoby przyrodnicze, kulturowe, historyczne, turystyczne, produkty lokalne	sztuka	0	1	sprawozdanie LGD z realizacji projektu
		liczba projektów skierowana do następujących grup docelowych:	sztuka	0	1	Sprawozdanie LGD z realizacji projektu



		przedsiębiorcy, grupy defaworyzowane, młodzież, turyści, inne						
Przedsięwzięcia		Grupy docelowe	Sposób realizacji	Wskaźniki produktu				Źródło danych/sposób pomiaru
				Nazwa	Jednostka miary	wartość		
						początkowa	końcowa	
W1.1.1	1.1.1. Realizacja inicjatyw na rzecz integracji lokalnej społeczności	organizacje pozarządowe	projekt grantowy	liczba inicjatyw podejmowanych na rzecz lokalnej społeczności	sztuka	0	7	lista wniosków o powierzenie grantu wybranych do dofinansowania i mieszczących się w limicie środków lub sprawozdania z realizacji zadania
W1.1.2	1.1.2. Rozwój potencjału NGO	organizacje pozarządowe	operacja własna/konkurs	liczba szkoleń i innych form edukacyjnych zrealizowanych w ramach operacji	sztuka	0	10	wniosek wybrany do dofinansowania i mieszczący się w limicie środków lub dane przekazane przez SW
				liczba informacji na temat działań związanych z projektem przekazywanych dostępnymi kanałami komunikacji	sztuka	0	50	wniosek wybrany do dofinansowania i mieszczący się w limicie środków lub dane przekazane przez SW
W.1.1.2a	1.1.3. Konceptcje inteligentnych wiosek	organizacje pozarządowe	projekt grantowy	liczba stworzonych koncepcji	sztuka	0	6	wniosek wybrany do dofinansowania i mieszczący się w limicie środków lub dane przekazane przez SW
W1.1.3	1.2.1. Popularyzacja dziedzictwa lokalnego	organizacje pozarządowe	projekt grantowy	liczba inicjatyw popularyzujących dziedzictwo lokalne obszaru	sztuka	0	6	lista wniosków o powierzenie grantu wybranych do dofinansowania i



								mieszczących się w limicie środków lub sprawozdania z realizacji zadania
				liczba operacji nastawiona na innowacje	sztuka	0	3	lista wniosków wybranych do dofinansowania i mieszczących się w limicie środków lub sprawozdania z realizacji zadania oraz karty oceny wniosków
W1.1.4	1.2.2.Promowanie i zachowanie rybackiego charakteru obszaru	organizacje pozarządowe, podmioty należące do sektora finansów publicznych	konkurs	liczba przedsięwzięć edukacyjnych związanych z lokalnymi zasobami morskimi i rybackimi	sztuka	0	7	listy wniosków wybranych przez SGR do dofinansowania i mieszczących się w limicie środków lub dane przekazane przez SW
				liczba przedsięwzięć polegających na zachowaniu lub stworzeniu materiałów i opracowań związanych z dziedzictwem kulturowym obszaru	sztuka	0	4 6	
				liczba operacji nastawiona na innowacje	sztuka	0	6 10	
W1.1.5	1.3.1. Rozwój ogólnodostępnej i niekomercyjnej	podmioty należące do sektora	konkurs	liczba operacji obejmujących wyposażenie podmiotów działających w sferze kultury	sztuka	0	4 6	listy wniosków wybranych przez SGR do dofinansowania i

	infrastruktury kulturalnej i rekreacyjnej, zwłaszcza służącej integracji i edukacji lokalnej społeczności	finansów publicznych		liczba podmiotów działających w sferze kultury, które otrzymały wsparcie w ramach realizacji LSR	sztuka	0	40 16	mieszczących się w limicie środków i mieszczące się w limicie środków lub dane przekazane przez SW
				liczba operacji nastawiona na innowacje	sztuka	0	6	listy wniosków wybranych do dofinansowania i mieszczących się w limicie środków lub dane przekazane przez SW oraz karty oceny wniosków o dofinansowanie
				liczba obiektów dostosowanych do potrzeb osób niepełnosprawnych i seniorów	sztuka	0	4	listy wniosków wybranych do dofinansowania i mieszczących się w limicie środków lub dane przekazane przez SW oraz karty oceny operacji
1.1.6	1.4.1. Koszty bieżące i animacja	LGD	Funkcjonowanie i aktywizacja	liczba osobodni szkoleń dla pracowników LGD	osobodzień	0	150	dokumentacja LGD związana ze szkoleniami dla pracowników Biura i organów LGD
				liczba osobodni szkoleń dla organów LGD		0	315	
				liczba podmiotów, którym udzielono porad i konsultacji	sztuka	0	800	karty udzielonego doradztwa
				liczba spotkań informacyjno-konsultacyjnych	sztuka	0	65	dokumentacja LGD związana z organizowanymi spotkaniami informacyjno-konsultacyjnymi

W1.4.2	1.4.2. Promowanie dziedzictwa rybackiego	LGD	Projekt współpracy	liczba zrealizowanych projektów współpracy w tym projektów współpracy międzynarodowej	sztuka	0	1	sprawozdanie LGD z realizacji projektu
				liczba LGD uczestniczących w projektach współpracy	sztuka	0	11	umowa LGD o współpracy
<b>2.0</b>	<b>Cel ogólny 2</b>	<b>Efektywne zarządzanie zasobami i rozwój gospodarczy</b>						
2.1	Cele szczegółowe	2.1. Tworzenie i rozwój działalności, w szczególności opartych o zasoby, kulturę i specyfikę obszaru						
2.2		2.2. Zachowanie stanu środowiska naturalnego						
2.3		2.3. Zwiększenie atrakcyjności i różnorodności turystycznej obszaru						
		Wskaźniki oddziaływania dla celu ogólnego	Jednostka miary	Stan początkowy 2014r.	Plan 2023r.	Źródło danych/sposób pomiaru		
W.2.0		Wzrost liczby podmiotów gospodarczych na obszarze SGR	sztuka	6965	wzrost o 5%	Główny Urząd Statystyczny. Bank Danych Lokalnych		
		Wskaźniki rezultatu dla celów szczegółowych	Jednostka miary	Stan początkowy 2014r.	Plan 2023r.	Źródło danych/sposób pomiaru		
W.2.1		liczba utworzonych miejsc pracy (ogółem)	sztuka	0	45 60	sprawozdanie beneficjenta z realizacji operacji		
		liczba zatrudnionych osób należących do grup defaworyzowanych (wraz z samozatrudnieniem)	sztuka	0	18 26	sprawozdanie beneficjenta z realizacji operacji		
W.2.2		liczba obszarów chronionych objętych realizowanymi operacjami	sztuka	0	1	sprawozdanie beneficjenta z realizacji operacji		
W2.3		Wzrost liczby osób korzystających ze stworzonej, rozwiniętej lub	procent	0	o 30%	sprawozdanie beneficjenta z realizacji operacji		

		wyposażonej infrastruktury turystycznej				
		liczba osób, które skorzystały z więcej niż jednej usługi turystycznej objętej siecią, która otrzymała wsparcie w ramach LSR	sztuka	0	20	sprawozdanie beneficjenta z realizacji operacji
		liczba osób, które skorzystały z miejsc noclegowych w ciągu roku	sztuka	0	50	sprawozdanie beneficjenta z realizacji operacji
		liczba utworzonych miejsc pracy (ogółem)	sztuka	0	20	sprawozdanie beneficjenta z realizacji operacji
		liczba zatrudnionych osób należących do grup defaworyzowanych (wraz z samozatrudnieniem)	sztuka	0	9	sprawozdanie beneficjenta z realizacji operacji
		liczba utworzonych lub utrzymanych miejsc pracy	sztuka	0	12	sprawozdanie beneficjenta z realizacji operacji
		liczba nowych podmiotów należących do szlaków	sztuka	0	4	sprawozdanie beneficjenta z realizacji operacji

Przedsięwzięcia		Grupy docelowe	Sposób realizacji	Wskaźniki produktu				Źródło danych/sposób pomiaru
				nazwa	jednostka miary	wartość		
						początkowa	końcowa	
W2.1.1.	2.1.1.1. Podejmowanie działalności gospodarczej w zakresie usług dla	mieszkańcy, organizacje pozarządowe	konkurs	liczba operacji polegająca na utworzeniu nowego przedsiębiorstwa	sztuka	0	22 37	listy wniosków wybranych do dofinansowania i mieszczących się w limicie środków lub dane przekazane przez SW

	lokalnej społeczności			liczba operacji nastawiona na innowacje	sztuka	0	14	listy wniosków wybranych do dofinansowania i mieszczących się w limicie środków lub dane przekazane przez SW oraz karty oceny wniosków o dofinansowanie
W2.1.2	2.1.2.Rozwijanie działalności gospodarczej na obszarze	podmioty gospodarcze	konkurs	liczba operacji polegająca na rozwoju istniejącego przedsiębiorstwa	sztuka	0	20	listy wniosków wybranych do dofinansowania i mieszczących się w limicie środków lub dane przekazane przez SW oraz karty oceny wniosków o dofinansowanie
				liczba operacji nastawiona na innowacje	sztuka	0	7	listy wniosków wybranych do dofinansowania i mieszczących się w limicie środków lub dane przekazane przez SW oraz karty oceny wniosków o dofinansowanie
W2.1.3	2.2.1. Zachowanie i ochrona zasobów przyrodniczych obszaru oraz przywracanie stanu zniszczonych lub ochrona zagrożonych degradacją elementów środowiska	organizacje pozarządowe, podmioty należące do sektora finansów publicznych, podmioty gospodarcze	konkurs	liczba przedsięwzięć polegająca na zachowaniu i ochronie zasobów przyrodniczych obszaru	sztuka	0	2	listy wniosków wybranych do dofinansowania i mieszczących się w limicie środków lub dane przekazane przez SW oraz karty oceny wniosków o dofinansowanie

W2.1.4	2.3.1. Tworzenie, rozwój i wyposażenie infrastruktury turystycznej i rekreacyjnej historycznie lub terytorialnie związanych z działalnością rybacką	organizacje pozarządowe, podmioty należące do sektora finansów publicznych	konkurs	liczba nowych, przebudowanych lub wyposażonych obiektów infrastruktury turystycznej i rekreacyjno-sportowej	sztuka	0	9	wnioski wybrane do dofinansowania i mieszczące się w limicie środków lub dane przekazane przez SW
				liczba operacji nastawiona na innowacje	sztuka	0	4	listy wniosków wybranych do dofinansowania i mieszczących się w limicie środków lub dane przekazane przez SW oraz karty oceny wniosków o dofinansowanie
				liczba obiektów infrastruktury turystycznej i rekreacyjno-sportowej dostosowanych do potrzeb osób niepełnosprawnych i seniorów	sztuka	0	5	listy wniosków wybranych do dofinansowania i mieszczących się w limicie środków lub dane przekazane przez SW oraz karty oceny wniosków o dofinansowanie
W2.1.5	2.3.2. Rozwój kompleksowej oferty turystycznej	podmioty gospodarcze	konkurs	liczba sieci w zakresie usług turystycznych, które otrzymały wsparcie	sztuka	0	1	listy wniosków wybranych do dofinansowania i mieszczących się w limicie środków lub dane przekazane przez SW
				liczba operacji nastawiona na innowacje	sztuka	0	1	listy wniosków wybranych do dofinansowania i mieszczących się w limicie

								środków lub dane przekazane przez SW oraz karty oceny wniosków o dofinansowanie
W2.1.6	2.3.3. Podejmowanie działalności gospodarczej w zakresie turystyki, z wykorzystaniem kulturowych i przyrodniczych zasobów lokalnych	mieszkańcy, organizacje pozarządowe	konkurs	liczba operacji polegająca na utworzeniu nowego przedsiębiorstwa	sztuka	0	18	listy wniosków wybranych do dofinansowania i mieszczących się w limicie środków lub dane przekazane przez SW
				liczba nowych miejsc noclegowych	sztuka	0	10	wnioski wybrane do dofinansowania i mieszczące się w limicie środków lub dane przekazane przez SW
W2.1.7	2.3.4. Podejmowanie lub rozwój działalności gospodarczej związanej z wodnym potencjałem obszaru	mieszkańcy, organizacje pozarządowe, podmioty gospodarcze	konkurs	liczba przedsięwzięć polegających na podejmowaniu lub rozwoju działalności gospodarczej związanej z potencjałem wodnym	sztuka	0	6	listy wniosków wybranych do dofinansowania i mieszczących się w limicie środków lub dane przekazane przez SW
				liczba operacji nastawiona na innowacje	sztuka	0	3	listy wniosków wybranych do dofinansowania i mieszczących się w limicie środków lub dane przekazane przez SW oraz karty oceny operacji
W2.1.8	2.3.5. Rozwój istniejących szlaków turystycznych związanych z rybactwem	organizacje pozarządowe	operacja własna/konkurs	liczba zadań zrealizowanych w ramach operacji związanych z	sztuka	0	5	wnioski wybrane do dofinansowania i mieszczące się w limicie środków lub dane przekazane przez SW



		rozwijaniem szlaków				
Cel ogólny 3		Rozwój zrównoważonego rybactwa i wykorzystanie jego potencjału				
Cele szczegółowe		3.1. Wykorzystanie rybackiego potencjału obszaru				
		3.2. Zachowanie sektora rybackiego				
		Wskaźniki oddziaływania dla celu ogólnego	Jednostka miary	Stan początkowy okres 2009-2014r.	Plan 2014-2023r.	Źródło danych/sposób pomiaru
W3.0		Zmniejszenie poziomu spadku liczby przedsiębiorstw związanych z branżą rybacką	procent	4,03%	do 2,5%	Główny Urząd Statystyczny. Bank Danych Lokalnych
		Wskaźniki rezultatu dla celów szczegółowych	Jednostka miary	Stan początkowy 2014 rok	Plan 2023 rok	Źródło danych/sposób pomiaru
W3.1		liczba utworzonych lub utrzymanych miejsc pracy	sztuka	0	28	sprawozdanie beneficjenta z realizacji operacji
		liczba zatrudnionych osób należących do grup defaworyzowanych	sztuka	0	6	sprawozdanie beneficjenta z realizacji operacji
W3.2		liczba utworzonych lub utrzymanych miejsc pracy	sztuka	0	68	sprawozdanie beneficjenta z realizacji operacji
		liczba zatrudnionych osób należących do grup defaworyzowanych	sztuka	0	24	sprawozdanie beneficjenta z realizacji operacji
		liczba projektów wykorzystujących lokalne zasoby przyrodnicze, kulturowe, historyczne, turystyczne, produkty lokalne	sztuka	0	1	umowa o realizacji projektu współpracy

Przedsięwzięcia		Grupy docelowe	Sposób realizacji	Wskaźniki produktu	Jednostka miary	wartość		Źródło danych/sposób pomiaru
						początkowa	końcowa	
				liczba projektów skierowana do następujących grup docelowych: przedsiębiorcy, grupy defaworyzowane, młodzież, turyści, inne	sztuka	0	1	umowa o realizacji projektu współpracy
W3.2.1	3.1.1.Dywersyfikacja źródeł dochodów osób związanych z sektorem rybactwa	podmioty gospodarcze z sektora rybackiego	konkurs	liczba podmiotów i osób fizycznych dywersyfikujących swoją działalność	sztuka	0	22	listy wniosków wybranych do dofinansowania i mieszczących się w limicie środków lub dane przekazane przez SW
				liczba operacji nastawiona na innowacje	sztuka	0	10	listy wniosków wybranych do dofinansowania i mieszczących się w limicie środków lub dane przekazane przez SW oraz karty oceny operacji
W3.2.2	3.2.1.Rozwijanie łańcuchów dostaw produktów sektora rybackiego	mieszkańcy, organizacje pozarządowe, podmioty gospodarcze	konkurs	liczba przedsięwzięć polegająca na tworzeniu lub rozwijaniu łańcuchów dostaw produktów rybactwa	sztuka	0	68	listy wniosków wybranych do dofinansowania i mieszczących się w limicie środków lub dane przekazane przez SW
				liczba operacji nastawiona na innowacje	sztuka	0	23	listy wniosków wybranych do dofinansowania i mieszczących się w limicie środków lub dane przekazane przez SW oraz karty oceny operacji

W.3.2.3	3.2.2. Wspieranie tworzenia łańcucha dostaw produktów rybackich	LGD	konkurs	liczba zrealizowanych projektów współpracy w tym projektów współpracy międzynarodowej	sztuka	0	1	sprawozdanie LGD z realizacji projektu
				liczba LGD uczestniczących w projektach współpracy	sztuka	0	11	umowa LGD o współpracy

**Tabela 3.** Matryca logiczna elementów LSR.

Elementy analizy SWOT	Elementy diagnozy	Cel główny	Cel szczegółowy	Przedsięwzięcia	Wskaźniki produktu	Wskaźniki rezultatu	Oddziaływanie
<ul style="list-style-type: none"> <li>Rosnąca aktywność lokalnej społeczności (m.in. duża liczba organizacji pozarządowych)</li> <li>Wąska oferta edukacyjno-kulturalna dla dzieci, młodzieży i seniorów głównie w małych wsiach</li> <li>Wysoki poziom wykluczenia społecznego, wysoka stopa bezrobocia</li> </ul>	<ul style="list-style-type: none"> <li>Rozdz. III.3.2.3., 3.2.1, 2.4</li> </ul>	<b>1. ATRAKCYJNE MIEJSCE ZAMIESZKANIA I POBYTU</b>	<b>1.1. Wspieranie aktywności mieszkańców oraz przeciwdziałanie wykluczeniu</b>	1.1.1. Realizacja inicjatyw na rzecz integracji lokalnej społeczności	<ul style="list-style-type: none"> <li>liczba inicjatyw podejmowanych na rzecz lokalnej społeczności – 7</li> </ul>	<ul style="list-style-type: none"> <li>liczba osób, która wzięła udział w wydarzeniach edukacyjnych – 105</li> <li>udział osób należących do grup defaworyzowanych uczestniczących w zajęciach i innych formach edukacji – 35%</li> </ul>	Wzrost dochodów podatkowych gmin na mieszkańca – o 5%
<ul style="list-style-type: none"> <li>Rosnąca aktywność lokalnej społeczności (m.in. duża liczba organizacji pozarządowych) oraz budząca się tożsamość lokalna mieszkańców</li> </ul>	<ul style="list-style-type: none"> <li>Rozdz. III.3.2.3., 3.2.5, 1.2</li> </ul>			1.1.2. Rozwój potencjału NGO	<ul style="list-style-type: none"> <li>liczba szkoleń i innych form edukacyjnych zrealizowanych w ramach operacji – 10</li> <li>ilość informacji na temat działań</li> </ul>	<ul style="list-style-type: none"> <li>liczba organizacji korzystająca z oferty szkoleniowo-edukacyjnej - 20</li> </ul>	

<ul style="list-style-type: none"> <li>▪ Słaby rozwój instytucjonalny organizacji pozarządowych</li> <li>▪ Niewielki udział sektora prywatnego i NGO w zakresie świadczenia usług kulturalnych, statyczność w przekazywaniu treści kulturalno-edukacyjnych – niski stopień wykorzystania innowacyjnych form przekazu</li> </ul>			<p>związanych z projektem przekazywanych dostępnymi kanałami komunikacji – 50</p>		
<ul style="list-style-type: none"> <li>▪ Rosnąca aktywność lokalnej społeczności (m.in. duża liczba organizacji pozarządowych) oraz budząca się tożsamość lokalna mieszkańców</li> <li>▪ Słaby rozwój instytucjonalny organizacji pozarządowych <ul style="list-style-type: none"> <li>▪ Niedostateczny rozwój infrastruktury społecznej i sportowej w małych miejscowościach, w szczególności placówek służby zdrowia, placówek kulturalnych</li> </ul> </li> <li>▪ Wysoki poziom wykluczenia społecznego</li> <li>▪ Niewielki udział sektora prywatnego i NGO w zakresie świadczenia usług kulturalnych, statyczność w przekazywaniu treści kulturalno-edukacyjnych</li> <li>▪ Niewystarczająca ilość usług dla ludności, niska konkurencyjność firm</li> <li>▪ Walory przyrodnicze (las, morze, bioróżnorodność, rzeki, jeziora,</li> </ul>	<ul style="list-style-type: none"> <li>▪ Rozdz. III.III.1.1. 2., 1.1.3., 2.2.3. b, 2.2.5., 2.4.1., 2.4.2., 2.5, 3.2.</li> </ul>	<p>1.1.3. Konceptje inteligentnych wiosek</p>	<ul style="list-style-type: none"> <li>▪ Liczba stworzonych koncepcji - 6</li> </ul>	<ul style="list-style-type: none"> <li>▪ liczba obszarów w ramach LSR objętych koncepcjami rozwoju - 6</li> </ul>	

<p>mikroklimat) stanowią wyjątkowy potencjał rozwoju turystyki aktywnej (np. rowerowej i kajakowej), wypoczynkowej, uzdrowskiej i przyrodniczej</p> <ul style="list-style-type: none"> <li>▪ Brak zagospodarowania wód odpadowych z gospodarstw rolnych i zakładów gospodarczych oraz osadów z hodowli ryb</li> <li>▪ Mała liczba urządzeń służących do oczyszczania wód wykorzystywanych w hodowli ryb, a także niewielka liczba inwestycji i infrastruktury przyczyniającej się do ochrony środowiska (urządzeń fotowoltaicznych, refulacji akwenów wodnych)</li> </ul>						
<ul style="list-style-type: none"> <li>▪ Budząca się tożsamość lokalna mieszkańców</li> <li>▪ Wielowiekowa tradycja Słowińców, rybacka i marynistyczna, bogate zasoby historyczne, duża liczba zabytków architektonicznych oraz rozwijająca się oferta obiektów muzealnych i zabytkowych</li> </ul>	Rozdz. III.1.2	<p><b>1.2. Zachowanie dziedzictwa i kształtowanie tożsamości lokalnej</b></p>	<p>1.2.1. Popularyzacja dziedzictwa lokalnego</p>	<ul style="list-style-type: none"> <li>▪ liczba inicjatyw popularyzujących dziedzictwo lokalne obszaru – 6</li> <li>▪ liczba operacji nastawiona na innowacje - 3</li> </ul>	<ul style="list-style-type: none"> <li>▪ liczba uczestników imprez polegających na zachowaniu dziedzictwa i kształtowaniu tożsamości lokalnej - 300</li> </ul>	

<ul style="list-style-type: none"> <li>▪ Rozwinięta gospodarka rybacka, porty rybackie</li> <li>▪ Wielowiekowa tradycja Słowińców, rybacka i marynistyczna, bogate zasoby historyczne, rozwijająca się oferta obiektów muzealnych i zabytkowych</li> <li>▪ Niewielki udział sektora prywatnego i NGO w zakresie świadczenia usług kulturalnych, statyczność w przekazywaniu treści kulturalno-edukacyjnych – niski stopień wykorzystania innowacyjnych form przekazu</li> </ul>	<ul style="list-style-type: none"> <li>▪ Rozdz. III.2.2.3, 3.2.3, 1.2</li> </ul>
---	--

<p>1.2.2.Promowanie i zachowanie rybackiego charakteru obszaru</p>	<ul style="list-style-type: none"> <li>▪ liczba przedsięwzięć edukacyjnych związanych z lokalnymi zasobami morskimi i rybackimi - 7</li> <li>▪ liczba przedsięwzięć polegających na zachowaniu lub stworzeniu materiałów i opracowań związanych z dziedzictwem kulturowym obszaru –4</li> <li>▪ liczba operacji nastawiona na innowacje –6</li> </ul>	<ul style="list-style-type: none"> <li>▪ liczba odbiorców działań edukacyjnych związanych z lokalnymi zasobami – 160</li> <li>▪ liczba odbiorców zbiorów, kolekcji, wystaw, opracowań, zbiorów informacji, baz danych, publikacji na temat obszarów zależnych od rybactwa – 102</li> </ul>	
--	---	--	--

<ul style="list-style-type: none"> <li>▪ Niedostateczny rozwój infrastruktury społecznej i sportowej w małych miejscowościach, w szczególności placówek służby zdrowia, placówek kulturalnych</li> <li>▪ Wysoki poziom wykluczenia społecznego, wysoka stopa bezrobocia</li> </ul>	<ul style="list-style-type: none"> <li>▪ Rozdz. III.2.2.2.; 3.2., 2.4</li> </ul>		<p style="text-align: center;"><b>1.3. Rozwój infrastruktury społecznej oraz kompleksowe zagospodarowanie przestrzeni publicznej</b></p>	<p>1.3.1. Rozwój ogólnodostępnej i niekomercyjnej infrastruktury kulturalnej i rekreacyjnej, zwłaszcza służącej integracji i edukacji lokalnej społeczności</p> <ul style="list-style-type: none"> <li>▪ liczba operacji obejmujących wyposażenie podmiotów działających w sferze kultury – 4 6</li> <li>▪ liczba podmiotów działających w sferze kultury, które otrzymały wsparcie w ramach realizacji LSR – 16</li> <li>▪ liczba operacji nastawiona na innowacje – 6 10</li> <li>▪ liczba obiektów dostosowanych do potrzeb osób niepełnosprawnych i seniorów – 4 6</li> </ul>	<ul style="list-style-type: none"> <li>▪ wzrost liczby osób korzystających z wybudowanych, przebudowanych lub wyposażonych obiektów – o 30% 40%</li> </ul>	
<ul style="list-style-type: none"> <li>▪ Potencjał ludzki skupiony wokół SGR – liderzy lokalni, znaczna liczba podmiotów gospodarczych i organizacji działających m.in. w sferze usług turystycznych i okołoturystycznych, rybołówstwie, kulturze i sporcie</li> <li>▪ Słaba współpraca między podmiotami (m.in. w sektorze turystyki, na linii sektor rybacki – turystyka, w sektorze rolnictwa, w środowisku rybaków, hodowców)</li> </ul>	<ul style="list-style-type: none"> <li>▪ Rozdz. I.3.1.- 3.3., .2.2., 2.5, 3.2.1, 3.2.3, 1.2.1</li> </ul>		<p style="text-align: center;"><b>1.4. Wzmacnianie trójsektorowej współpracy w ramach partnerstwa lokalnego</b></p>	<p>1.4.1. Koszty bieżące i animacja</p> <ul style="list-style-type: none"> <li>▪ liczba osobodni szkoleń dla pracowników SGR – 150</li> <li>▪ liczba osobodni szkoleń dla członków organów – 315</li> <li>▪ liczba podmiotów, którym udzielono porad i konsultacji – 800</li> </ul>	<ul style="list-style-type: none"> <li>▪ liczba osób, które otrzymały wsparcie po uprzednim udzieleniu indywidualnego doradztwa w zakresie ubiegania się o wsparcie na realizację LSR, świadczonego w biurze LGD – 70</li> <li>▪ liczba osób uczestnicząca w spotkaniach informacyjno-konsultacyjnych – 650</li> <li>▪ liczba osób zadowolonych ze spotkań</li> </ul>	



<ul style="list-style-type: none"> <li>▪ Rosnąca aktywność lokalnej społeczności (m.in. duża liczba organizacji pozarządowych) oraz budząca się tożsamość lokalna mieszkańców</li> </ul>					<ul style="list-style-type: none"> <li>▪ liczba spotkań informacyjno – konsultacyjnych - 65</li> </ul>	<p>przeprowadzonych przez LGD - 600</p>	
				<p>1.4.2. Promowane dziedzictwa rybackiego</p>	<ul style="list-style-type: none"> <li>▪ liczba zrealizowanych projektów współpracy w tym projektów międzynarodowej – 1</li> <li>▪ liczba LGD uczestniczących w projektach współpracy - 11</li> </ul>	<ul style="list-style-type: none"> <li>▪ liczba projektów wykorzystujących lokalne zasoby przyrodnicze, kulturowe, historyczne, turystyczne, produkty lokalne - 1</li> <li>▪ liczba projektów skierowana do następujących grup docelowych: przedsiębiorcy, grupy defaworyzowane, młodzież, turyści, inne - 1</li> </ul>	
<ul style="list-style-type: none"> <li>▪ Niewystarczająca ilość usług dla ludności, niska konkurencyjność firm</li> <li>▪ Trudność w znalezieniu wykwalifikowanych pracowników i specjalistów związana m.in. z odpływem wykształconych młodych ludzi do dużych miast lub zagranicę</li> <li>▪ Wysoka stopa bezrobocia</li> </ul>	<ul style="list-style-type: none"> <li>▪ Rozdz. III.2.1., 2.2., 2.3 - 2.4</li> </ul>	<p><b>2. EFEKTYWNE ZARZĄDZANIE ZASOBAMI I ROZWÓJ GOSPODARCTWA</b></p>	<p><b>2.1. Tworzenie i rozwój działalności, w szczególności opartych o zasoby, kulturę i specyfikę obszaru</b></p>	<p>2.1.1.1. Podjęcie działalności gospodarczej w zakresie usług dla lokalnej społeczności</p>	<ul style="list-style-type: none"> <li>▪ liczba operacji polegająca na utworzeniu nowego przedsiębiorstwa – 22 37</li> <li>▪ liczba operacji nastawiona na innowacje – 9 14</li> </ul>	<ul style="list-style-type: none"> <li>▪ liczba utworzonych miejsc pracy (ogółem) – 24 39</li> <li>▪ liczba zatrudnionych osób należących do grup defaworyzowanych (wraz z samozatrudnieniem) – 5 13</li> </ul>	<p>Wzrost liczby podmiotów gospodarczych na obszarze SGR – o 5%</p>
<ul style="list-style-type: none"> <li>▪ Niewystarczająca ilość usług dla ludności, niska konkurencyjność firm</li> <li>▪ Wysoki poziom wykluczenia społecznego, wysoka stopa bezrobocia</li> </ul>	<ul style="list-style-type: none"> <li>▪ Rozdz. III.3.2.2.</li> </ul>			<p>2.1.2. Rozwijanie działalności gospodarczej</p>	<ul style="list-style-type: none"> <li>▪ liczba operacji polegająca na rozwoju istniejącego przedsiębiorstwa – 20</li> </ul>	<ul style="list-style-type: none"> <li>▪ liczba utworzonych miejsc pracy (ogółem) – 21</li> </ul>	

<ul style="list-style-type: none"> <li>▪ Sezonowość, w szczególności w sektorze turystycznym – uzależnienie oferty od pogody i pory roku, niestabilne zatrudnienie</li> <li>▪ Niska innowacyjność oferty kulinarnej i noclegowej, mała aktywność i brak pomysłów wśród kwaterodawców</li> </ul>		<p>ej na obszarze</p>	<ul style="list-style-type: none"> <li>▪ liczba operacji nastawiona na innowacje –8</li> </ul>	<ul style="list-style-type: none"> <li>▪ liczba zatrudnionych osób należących do grup defaworyzowanych –13</li> </ul>		
<ul style="list-style-type: none"> <li>▪ Brak zagospodarowania wód odpadowych z gospodarstw rolnych i zakładów gospodarczych oraz osadów z hodowli ryb</li> <li>▪ Mała liczba urządzeń służących do oczyszczania wód wykorzystywanych w hodowli ryb, a także niewielka liczba inwestycji i infrastruktury przyczyniającej się do ochrony środowiska (urządzeń fotowoltaicznych refulacji akwenów wodnych)</li> <li>▪ Braki w oznakowaniu rezerwatów i innych terenów objętych ochroną</li> </ul>	<p>Rozdz. III.2.2.3, 1.1</p>	<p><b>2.2. Zachowanie stanu środowiska naturalnego</b></p>	<p>2.2.1.Zachowanie i ochrona zasobów przyrodniczych obszaru oraz przywracanie stanu zniszczonych lub ochrona zagrożonych degradacją elementów środowiska</p>	<ul style="list-style-type: none"> <li>▪ liczba przedsięwzięć polegająca na zachowaniu i ochronie zasobów przyrodniczych obszaru – 2</li> </ul>	<ul style="list-style-type: none"> <li>▪ liczba obszarów chronionych objętych realizowanymi operacjami – 1</li> </ul>	

<ul style="list-style-type: none"> <li>▪ Sezonowość, w szczególności w sektorze turystycznym – uzależnienie oferty od pogody i pory roku</li> <li>▪ Słabo rozwinięta oferta turystyki aktywnej i oferta uprawiania sportów wodnych</li> <li>▪ Słabo wykorzystany potencjał turystyki morskiej</li> </ul>	<p>Rozdz. III. 2.2.1.; 3.2.3.</p>
<ul style="list-style-type: none"> <li>▪ Brak wspólnej marki i niedostatecznie rozwinięte narzędzia promocyjne, brak sieciowych punktów IT wraz z siecią sprzedaży produktów regionalnych</li> <li>▪ Niska innowacyjność oferty kulinarnej i noclegowej, mała aktywność i brak pomysłów wśród kwaterodawców</li> </ul>	<p>Rozdz. III.2.2.1.</p>

<b>2.3. Zwiększenie atrakcyjności i różnorodności turystycznej obszaru</b>	<p>2.3.1. Tworzenie, rozwój i wyposażenie infrastruktury turystycznej i rekreacyjnej historyczne lub terytorialnie związane z działalnością rybacką</p>	<ul style="list-style-type: none"> <li>▪ liczba nowych, przebudowanych lub wyposażonych obiektów infrastruktury turystycznej i rekreacyjno-sportowej – 9</li> <li>▪ liczba obiektów infrastruktury turystycznej i rekreacyjno-sportowej dostosowanych do potrzeb osób niepełnosprawnych i seniorów – 5</li> <li>▪ liczba operacji nastawiona na innowacje – 4</li> </ul>	<ul style="list-style-type: none"> <li>▪ wzrost liczby osób korzystających ze stworzonej, rozwiniętej lub wyposażonej infrastruktury turystycznej – o 30%</li> </ul>	
	<p>2.3.2. Rozwój kompleksowej oferty turystycznej</p>	<ul style="list-style-type: none"> <li>▪ liczba sieci w zakresie usług turystycznych, które otrzymały wsparcie – 1</li> <li>▪ liczba operacji nastawiona na innowacje - 1</li> </ul>	<ul style="list-style-type: none"> <li>▪ liczba osób, które skorzystały z więcej niż jedna usługi turystycznej objętej siecią, która otrzymała wsparcie w ramach LSR – 20</li> </ul>	

<ul style="list-style-type: none"> <li>Walory przyrodnicze (lasy, morze, bioróżnorodność, rzeki, jeziora, mikroklimat) stanowią wyjątkowy potencjał rozwoju turystyki aktywnej (np. rowerowej i kajakowej), wypoczynkowej, uzdrowskiej i przyrodniczej</li> <li>Słabo rozwinięta oferta turystyki aktywnej i oferta uprawiania sportów wodnych</li> </ul>	<p>Rozdz. III.2.2.1.; 3.2.4., 1.1</p>		<p>2.3.3. Podejmowanie działalności gospodarczej w zakresie turystyki, z wykorzystaniem kulturowych i przyrodniczych zasobów lokalnych</p>	<ul style="list-style-type: none"> <li>liczba operacji polegająca na utworzeniu nowego przedsiębiorstwa – 18</li> <li>liczba nowych miejsc noclegowych - 10</li> </ul>	<ul style="list-style-type: none"> <li>liczba osób, które skorzystały z miejsc noclegowych w ciągu roku - 50</li> <li>liczba utworzonych miejsc pracy (ogółem)–20</li> <li>liczba zatrudnionych osób należących do grup defaworyzowanych (wraz z samozatrudnieniem) - 3</li> </ul>	
<ul style="list-style-type: none"> <li>Słabo wykorzystany potencjał turystyki morskiej, a także niedostateczna oferta połowu ryb na zbiornikach śródlądowych</li> <li>Słabo rozwinięta oferta turystyki aktywnej i oferta uprawiania sportów wodnych</li> <li>Kształtowanie wizerunku obszaru jako zagłębia kultury rybackiej i sportów wodnych oraz promocja jego walorów kulturowo-przyrodniczych w kraju i zagranicą</li> </ul>	<p>Rozdz. III.2.2.1., 3.2.4</p>		<p>2.3.4. Podejmowanie lub rozwój działalności gospodarczej związanej z wodnym potencjałem obszaru</p>	<ul style="list-style-type: none"> <li>liczba przedsięwzięć polegających na podejmowaniu lub rozwoju działalności gosp. związanej z potencjałem wodnym - 7</li> <li>liczba operacji nastawiona na innowacje - 3</li> </ul>	<ul style="list-style-type: none"> <li>liczba utworzonych lub utrzymanych miejsc pracy – 12</li> <li>liczba zatrudnionych osób należących do grup defaworyzowanych-6</li> </ul>	
<ul style="list-style-type: none"> <li>Słaba współpraca między podmiotami (m.in. w sektorze turystyki, na linii sektor rybacki – turystyka, w sektorze</li> </ul>	<p>Rozdz. III.2.2.</p>		<p>2.3.5. Rozwój istniejących szlaków</p>	<ul style="list-style-type: none"> <li>liczba zadań zrealizowanych w ramach operacji związanych</li> </ul>	<ul style="list-style-type: none"> <li>liczba nowych podmiotów należących do szlaków – 4</li> </ul>	

<p>rolnictwa, w środowisku rybaków, hodowców)</p> <ul style="list-style-type: none"> <li>Zainteresowanie społeczeństwa zdrowym trybem życia i zdrowym odżywianiem, wzrost spożycia ryb, zainteresowanie produktami lokalnymi i regionalnymi</li> </ul>				<p>turystycznych związanych z rybnictwem</p>	<p>z rozwijaniem szlaków - 5</p>		
<ul style="list-style-type: none"> <li>Brak innowacyjnych, różnorodnych pomysłów na dywersyfikację działalności gospodarczej w sektorze rybnictwa</li> <li>Potencjał floty rybnictwa na obszarze - uniwersalne jednostki połowowe umożliwiające różnorodną działalność połowową</li> </ul>	<p>Rozdz. III.2.2.3</p>	<p><b>3. ROZWÓJ ZRÓWNOWAŻONEGO RYBNICTWA I WYKORZYSTANIE JEGO POTENCJAŁU</b></p>	<p><b>3.1. Wykorzystanie rybnictwa potencjału obszaru</b></p>	<p>3.1.1. Dywersyfikacja źródeł dochodów osób związanych z sektorem rybnictwa</p>	<ul style="list-style-type: none"> <li>liczba podmiotów i osób fizycznych dywersyfikujących swoją działalność lub miejsce pracy -24</li> <li>liczba operacji nastawiona na innowacje - 10</li> </ul>	<ul style="list-style-type: none"> <li>liczba utworzonych lub utrzymanych miejsc pracy – 28</li> <li>liczba zatrudnionych osób należących do grup defaworyzowanych -6</li> </ul>	<p>Zmniejszenie poziomu spadku liczby przedsiębiorstw związanych z branżą rybnictwem – do 2%</p>
<ul style="list-style-type: none"> <li>Rozwinięta gospodarka rybnictwa, porty rybnictwa</li> <li>Potencjał floty rybnictwa na obszarze - uniwersalne jednostki połowowe umożliwiające różnorodną działalność połowową</li> <li>Zmodernizowane zakłady przetwórstwa rybnego generujące znaczną liczbę miejsc pracy</li> <li>Modernizowane gospodarstwa rybnictwa i wykwalifikowana kadra</li> <li>Zainteresowanie społeczeństwa zdrowym trybem życia i zdrowym odżywianiem, wzrost spożycia ryb, zainteresowanie produktami lokalnymi i regionalnymi</li> </ul>	<p>Rozdz. III.2.2.3, 2.2.4</p>		<p><b>3.2. Zachowanie sektora rybnictwa</b></p>	<p>3.2.1. Rozwijanie łańcuchów dostaw produktów sektora rybnictwa</p>	<ul style="list-style-type: none"> <li>liczba przedsięwzięć polegająca na tworzeniu lub rozwijaniu łańcuchów dostaw produktów rybnictwa - 6-8</li> <li>liczba operacji nastawiona na innowacyjność – 2-3</li> </ul>	<ul style="list-style-type: none"> <li>liczba utworzonych lub utrzymanych miejsc pracy – 6-8</li> <li>liczba zatrudnionych osób należących do grup defaworyzowanych – 2-4</li> </ul>	

<ul style="list-style-type: none"> <li>▪ Brak innowacyjnych, różnorodnych pomysłów na dywersyfikację działalności gospodarczej w sektorze rybackim</li> <li>▪ Potencjał floty rybackiej na obszarze - uniwersalne jednostki połowowe umożliwiające różnorodną działalność połowową</li> <li>▪ Słabo wykorzystany potencjał turystyki morskiej, a także niedostateczna oferta połowu ryb na zbiornikach śródlądowych</li> </ul>	<p>Rozdz. III.2.2.3, 2.2.1, 3.2.4</p>	
--	---------------------------------------	--

<p>3.2.2. Wspieranie tworzenia łańcucha dostaw produktów rybackich</p>	<ul style="list-style-type: none"> <li>▪ liczba zrealizowanych projektów współpracy w tym projektów współpracy międzynarodowej - 1</li> <li>▪ liczba LGD uczestniczących w projektach współpracy -11</li> </ul>	<ul style="list-style-type: none"> <li>▪ liczba projektów wykorzystujących lokalne zasoby przyrodnicze, kulturowe, historyczne, turystyczne, produkty lokalne – 1</li> <li>▪ liczba projektów skierowana do następujących grup docelowych: przedsiębiorcy, grupy defaworyzowane, młodzież, turyści, inne - 1</li> </ul>	
--	---	---	--